

EMIGRĀCIJA NO LATVIJAS 21.GADSIMTĀ REĢIONU, PILSĒTU UN NOVADU GRIEZUMĀ

Mihails HAZANS
Latvijas Universitāte

Rīga, 9/02/2016



**LATVIJAS
UNIVERSITĀTE**
ANNO 1919

Eiropas Sociālā fonda līdzfinansēts projekts
“Latvijas emigrantu kopienas: nacionālā identitāte,
transnacionālās attiecības un diasporas politika”
Nr. 2013/2013/0055/1DP/1.1.1.2.0/13/APIA/VIAA/040

Avoti

- Hazans, M. (2015). Emigrācija no Latvijas 21.gadsimtā reģionu, pilsētu un novadu griezumā. [Latvijas emigrantu kopienas: cerību diaspora](#) (zin. red. Inta Mieriņa), 11.-25. lpp.
- Hazans, M. (tiek gatavots). Latvijas iedzīvotāju emigrācijas plāni pirms un pēc krīzes.

Pētījuma jautājumi

- Kā 21. gadsimta emigrācijas un remigrācijas tendences un intensitāte ir saistītas ar apdzīvotās vietas tipu?
- Vai augstāka varbūtība atstāt Latviju bija pilsētu vai lauku iedzīvotājiem?
- Vai Latvijas reģioni atšķiras cits no cita attiecībā uz emigrācijas un remigrācijas apjomu?
- Vai novērotās emigrācijas un remigrācijas tendenču un intensitātes atšķirības (vai to trūkumu) izskaidro dažādie ekonomiskie apstākļi un iedzīvotāju demogrāfiskais raksturojums?
- Vai iekšzemes migrācija pastiprina vai mazina emigrācijas ietekmi uz reģionu un pašvaldību iedzīvotāju skaitu?

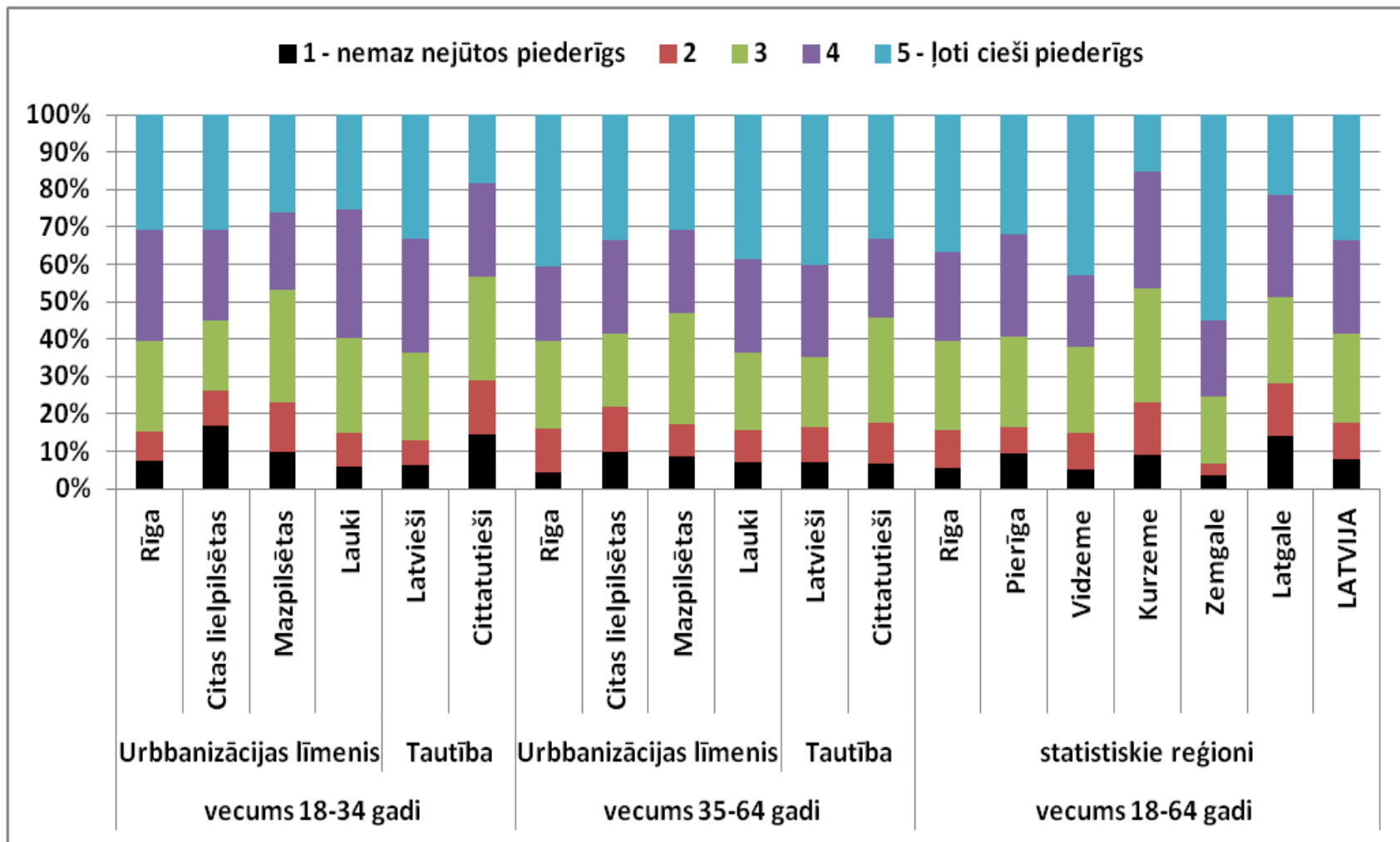
Dati

- Kopējais neto emigrācijas apjoma novērtējums (260 tūkst. 2000.-2014.g.) tika iegūts izmantojot plašu ārvalstu statistikas datu klāstu (un tikai nedaudz atšķiras no CSP novērtējuma)
- Analizējot emigrāciju reģionu, pilsētu un novadu griezumā tika izmantoti trīs emigrācijas datu avoti:
- 2000.–2013. gada CSP Darbaspēka apsekojuma (DSA) mikrodati
- 2014. gadā veiktas emigrantu aptaujas dati
- CSP starptautiskās migrācijas saldo novērtējumus 2011.–2014. gadā Latvijas reģionos, republikas pilsētās un novados
- Katram avotam ir savas priekšrocības un nepilnības; mūsu analīze sniedz konsekventus secinājumus, apkopojot informāciju no visiem šiem avotiem

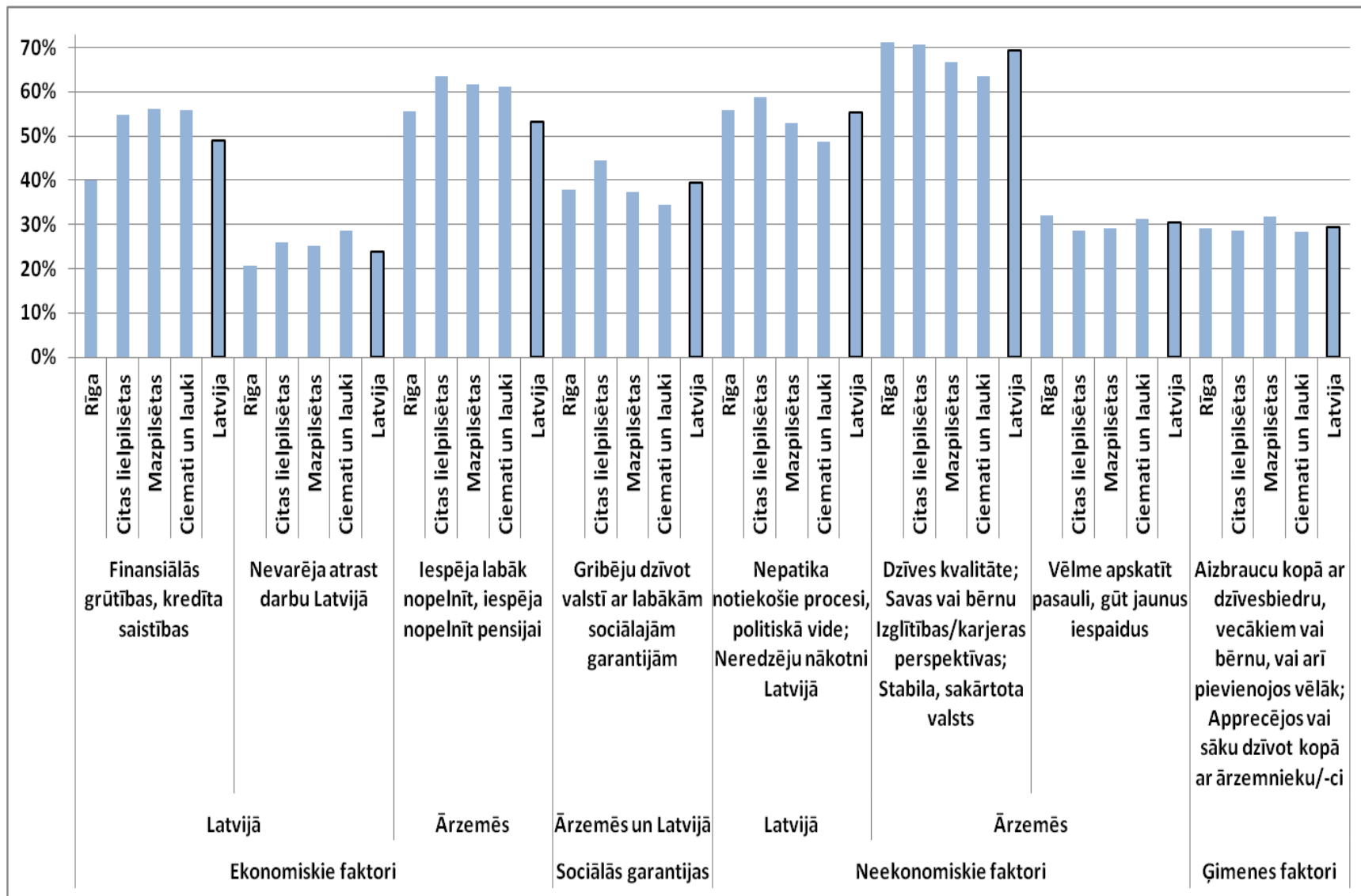
Pētījuma jautājumi un dati (2)

- Reģiona un apdzīvotās vietas tipa ietekme uz iedzīvotāju emigrācijas plāniem
- Dati:
- SKDS aptaujas, 2013.-2015.g. (un agrākie)
- CV-Online Latvia aptaujas, 2013.-2015.g.

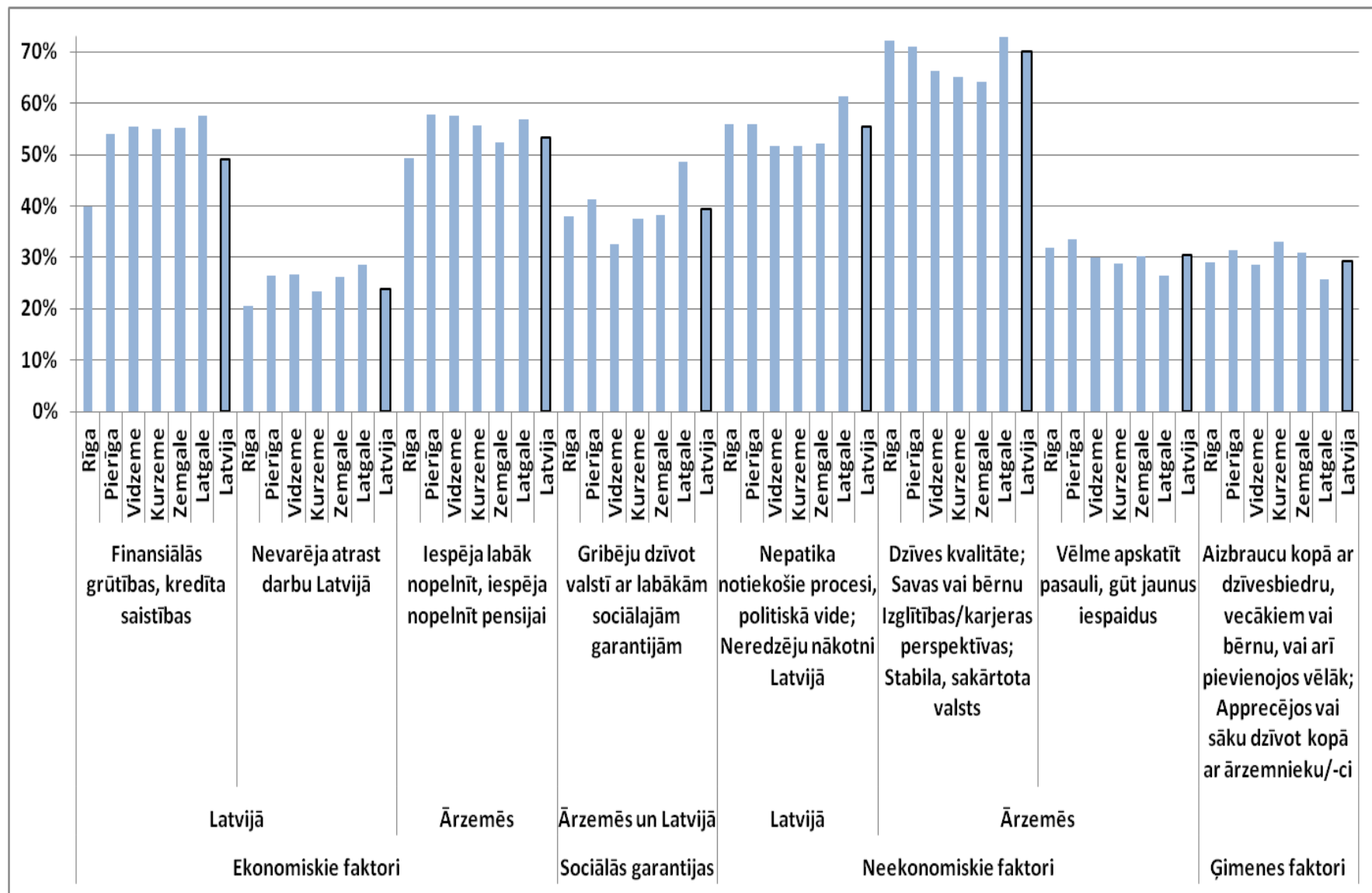
Piederības sajūta Latvijai urbanizācijas līmeņu, tautības un reģionu griezumā, 2010.g.



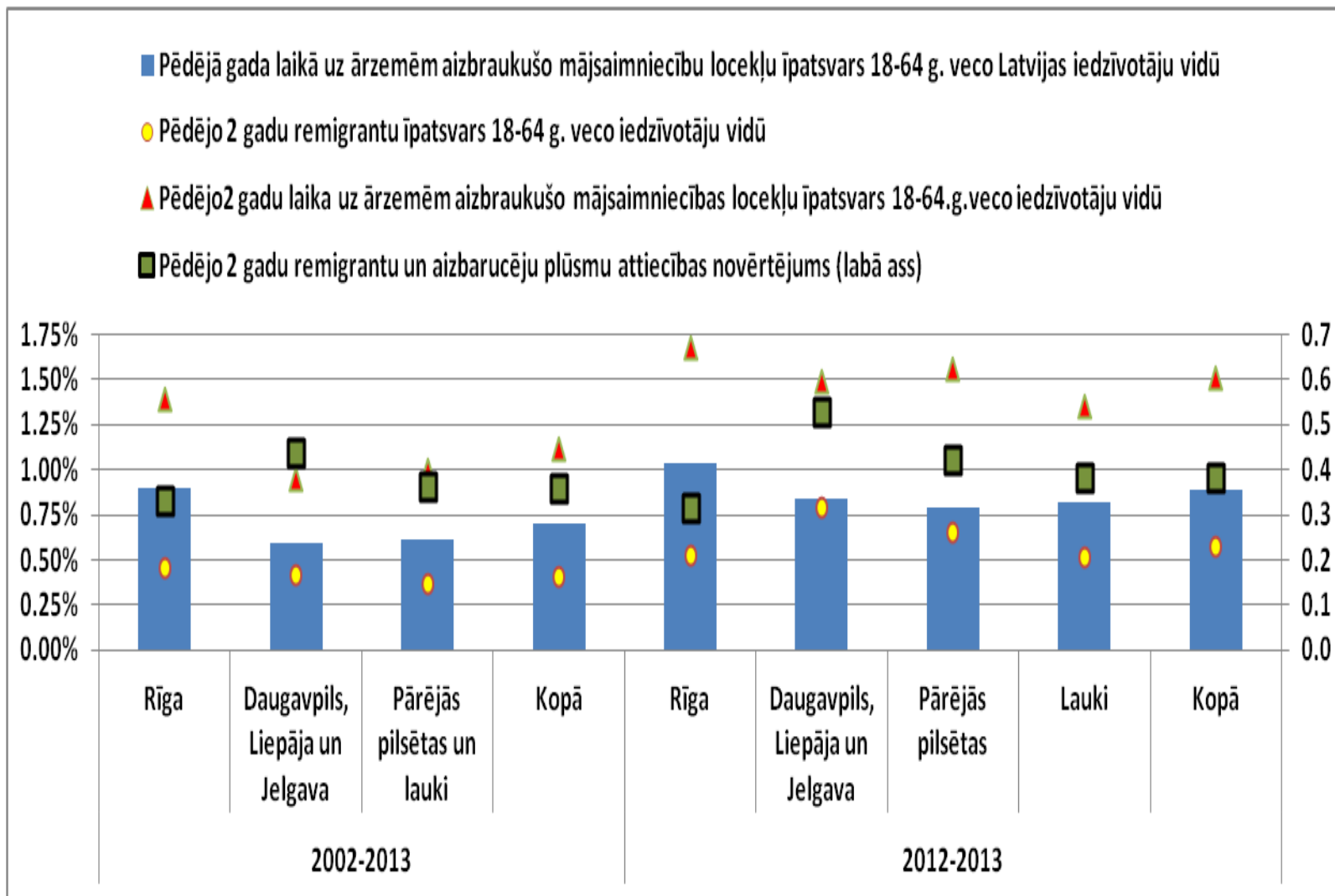
2000.-2014.g. emigrantu minētie aizbraukšanas iemesli urbanizācijas līmeņu griezumā (2014.g. aptauja)



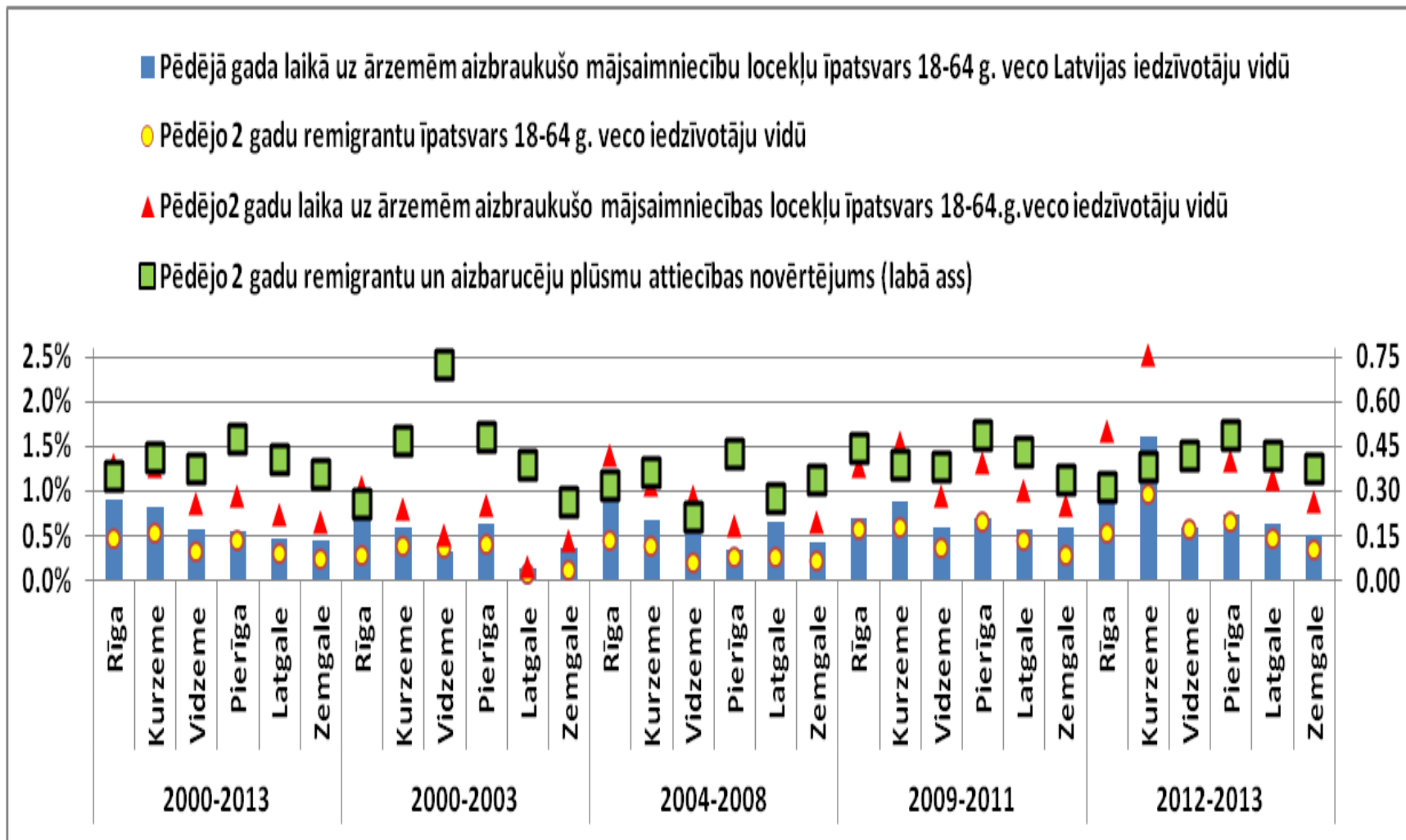
2000.-2014.g. emigrantu minētie aizbraukšanas iemesli reģionu griezumā (2014.g. aptauja)



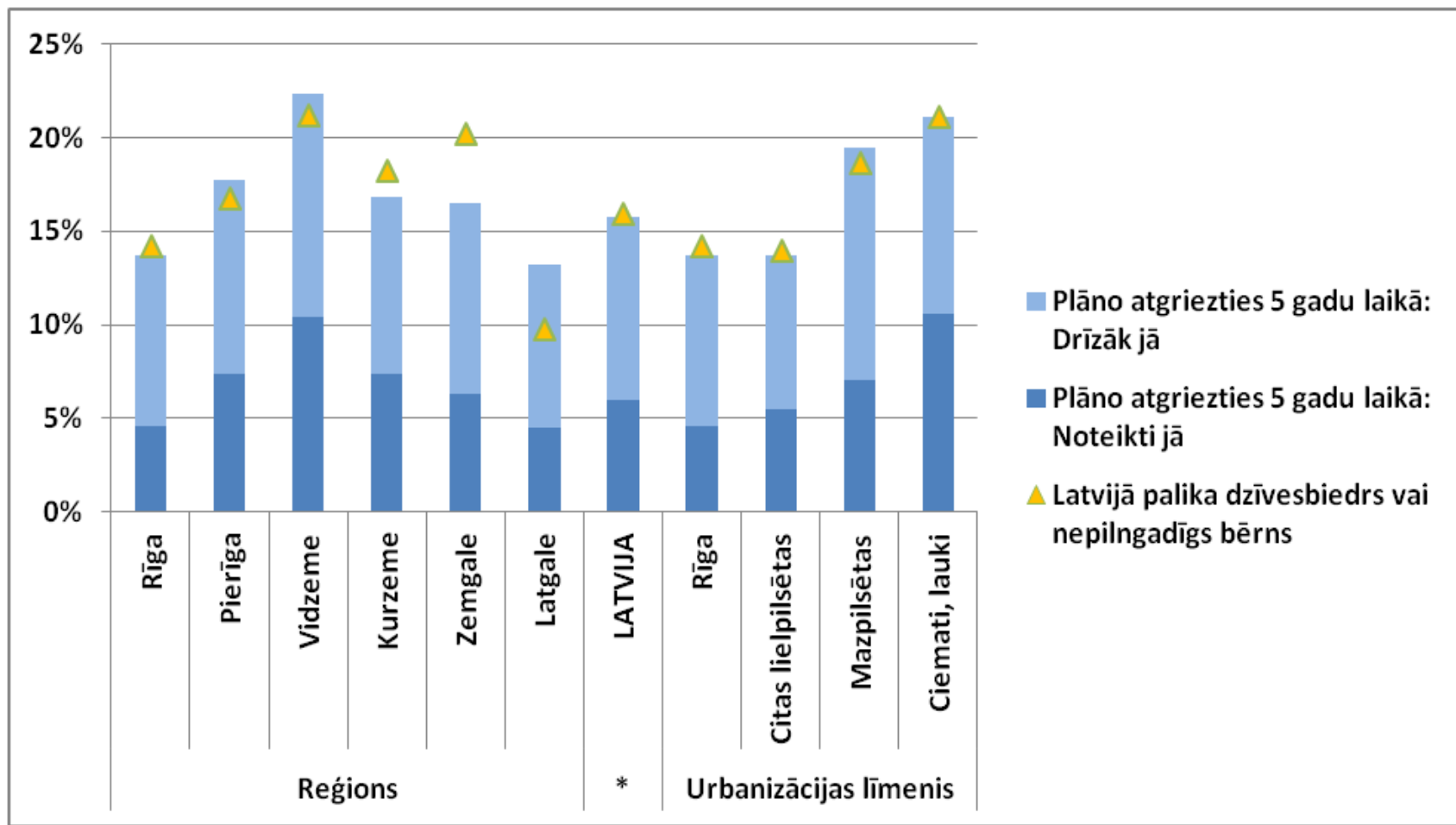
Ārzemēs strādājošo vai dzīvojošo m/s locekļu un remigrantu īpatsvars 18–64 gadus veco Latvijas iedzīvotāju vidū (DSA dati)



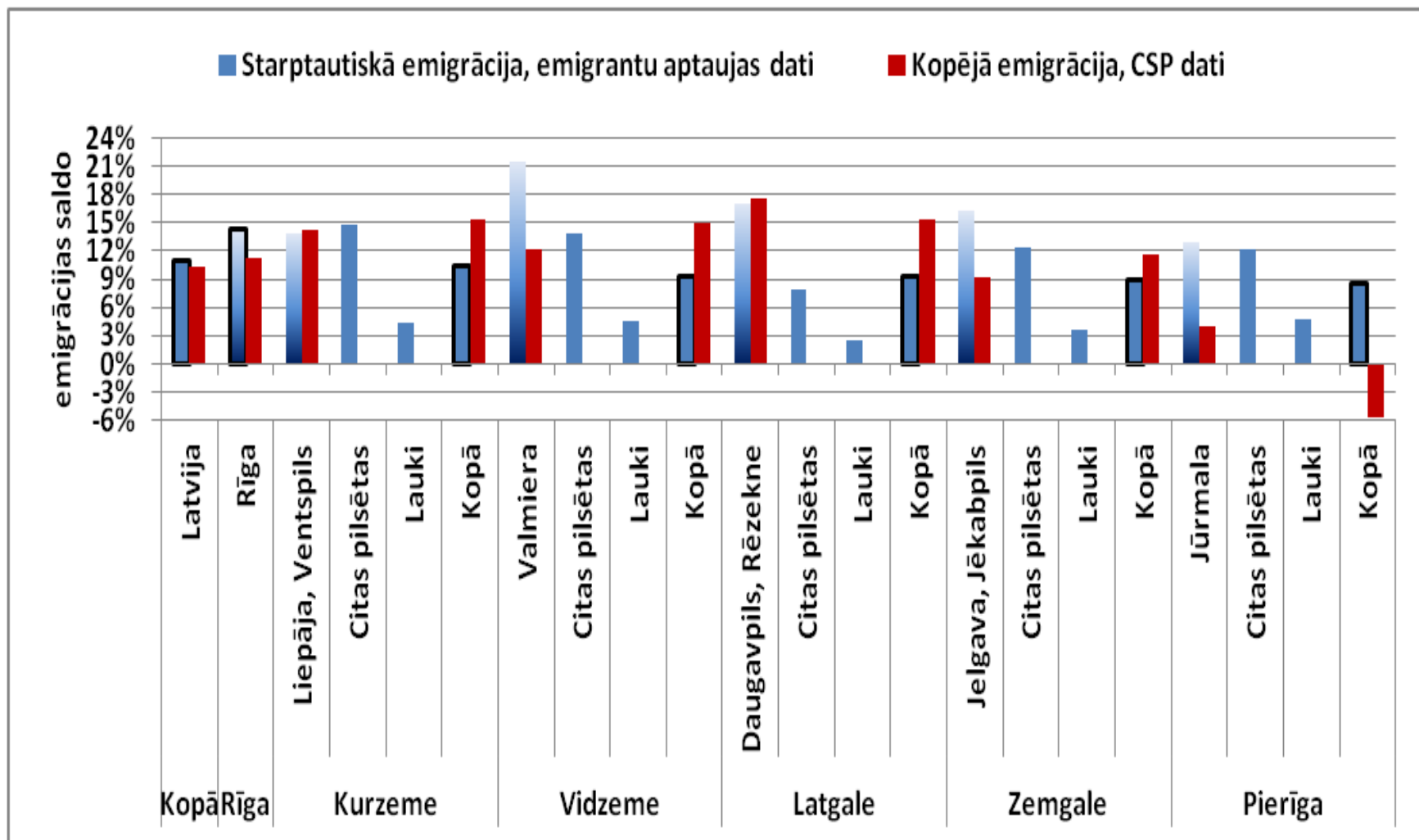
Ārzemēs strādājošo vai dzīvojošo m/s locekļu un remigrantu īpatsvars 18–64 gadus veco Latvijas iedzīvotāju vidū (DSA dati)



Emigrantu atgriešanās plāni (2014. g.) un Latvijā palikušie emigrantu dzīvesbiedri un bērni (2014. g.) reģionu un urbanizācijas līmeņu griezumā



Starptautiskās un kopējās emigrācijas saldo 2000.–2014. gadā reģionu un urbanizācijas līmeņu griezumā

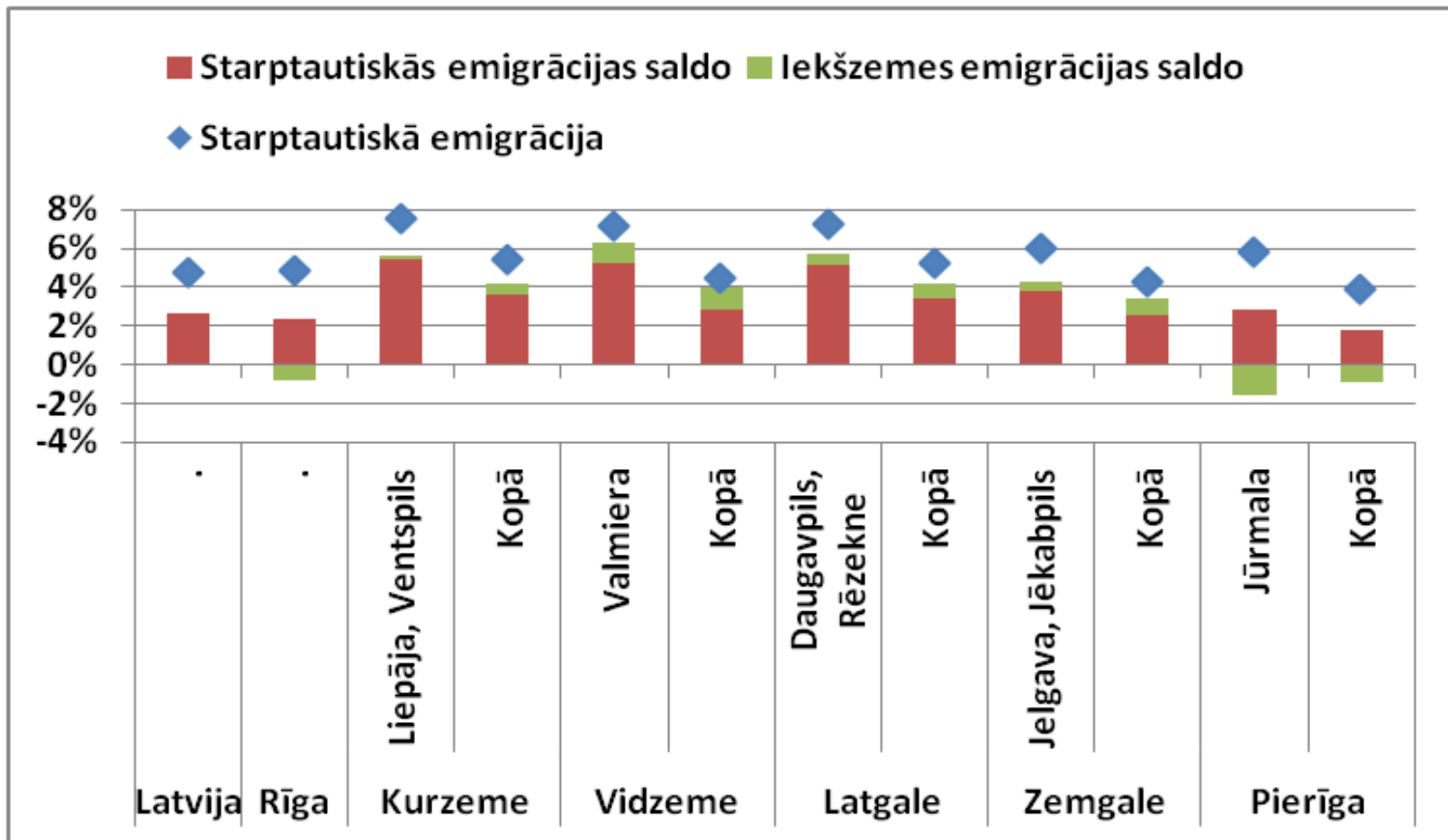


Kopš 2000.gada izbraukušo emigrantu kopējais apjoms ārzemēs atkarībā no pēdējās dzīves vietas Latvijā tipa un reģiona (2014. gada beigās, % no iedzīvotāju skaita 2000. gada sākumā)

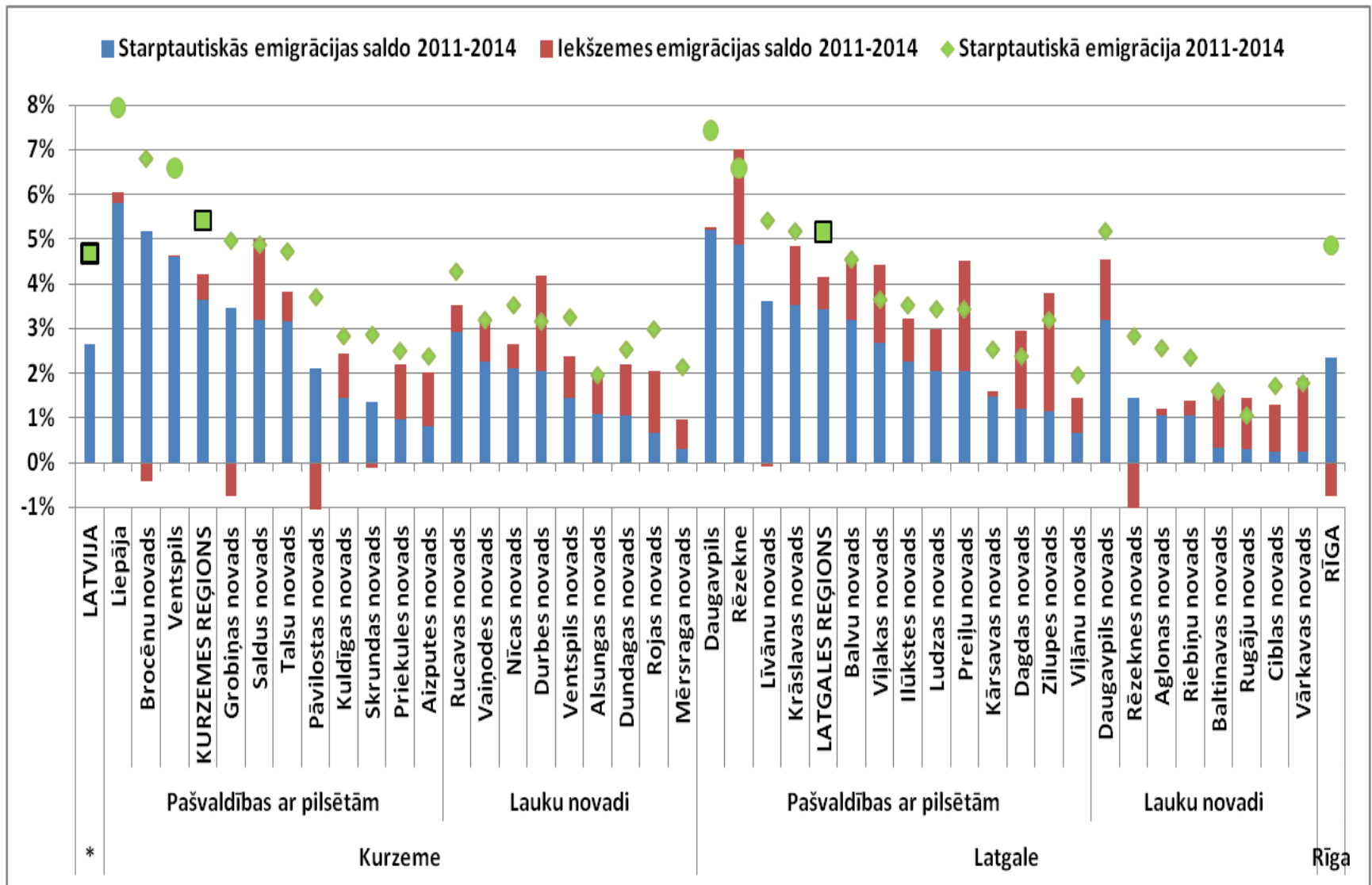
<i>Apdzīvotās vietas tipi</i>		<i>Reģioni</i>	
Galvaspilsēta (Rīga)	14,3	Rīga	14,3
Republikas pilsētas (iesk. Rīgu)	14,9	Kurzeme	10,4
t. sk.: Daugavpils, Liepāja un Jelgava	15,7	Vidzeme	9,3
Mazpilsētas	12,2	Latgale	9,2
Ciemi in lauki	3,9	Zemgale	8,9
		Pierīga	8,6
Kopā	10,9	Kopā	10,9

Starptautiskā un iekšzemes migrācija 2011.-2014. gg. reģionos un lielpilsētās, % no iedzīvotāju skaita 2011.g. sākumā

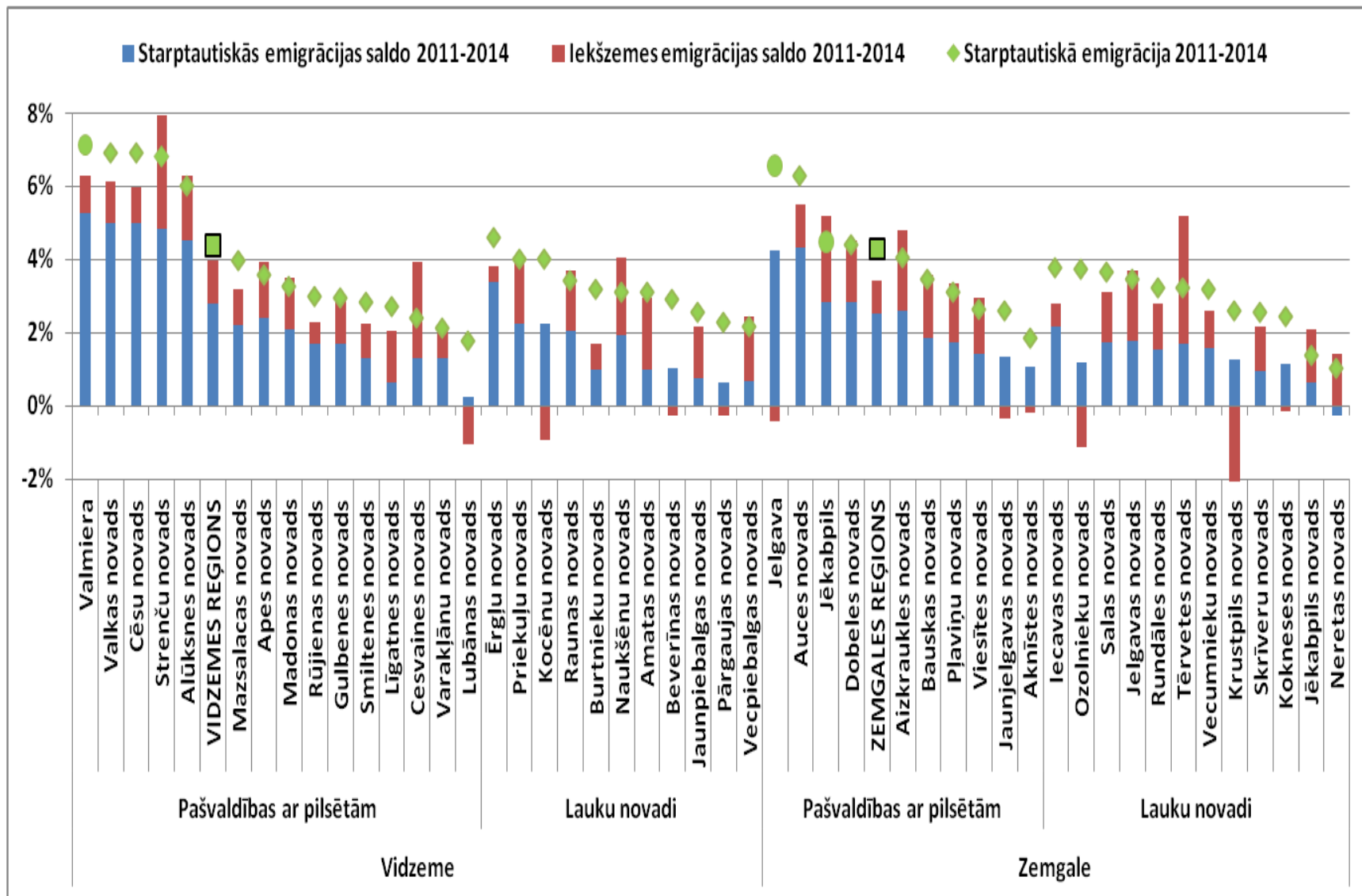
(Avoti: CSP datubāze, autora apkopojums un aprēķini)



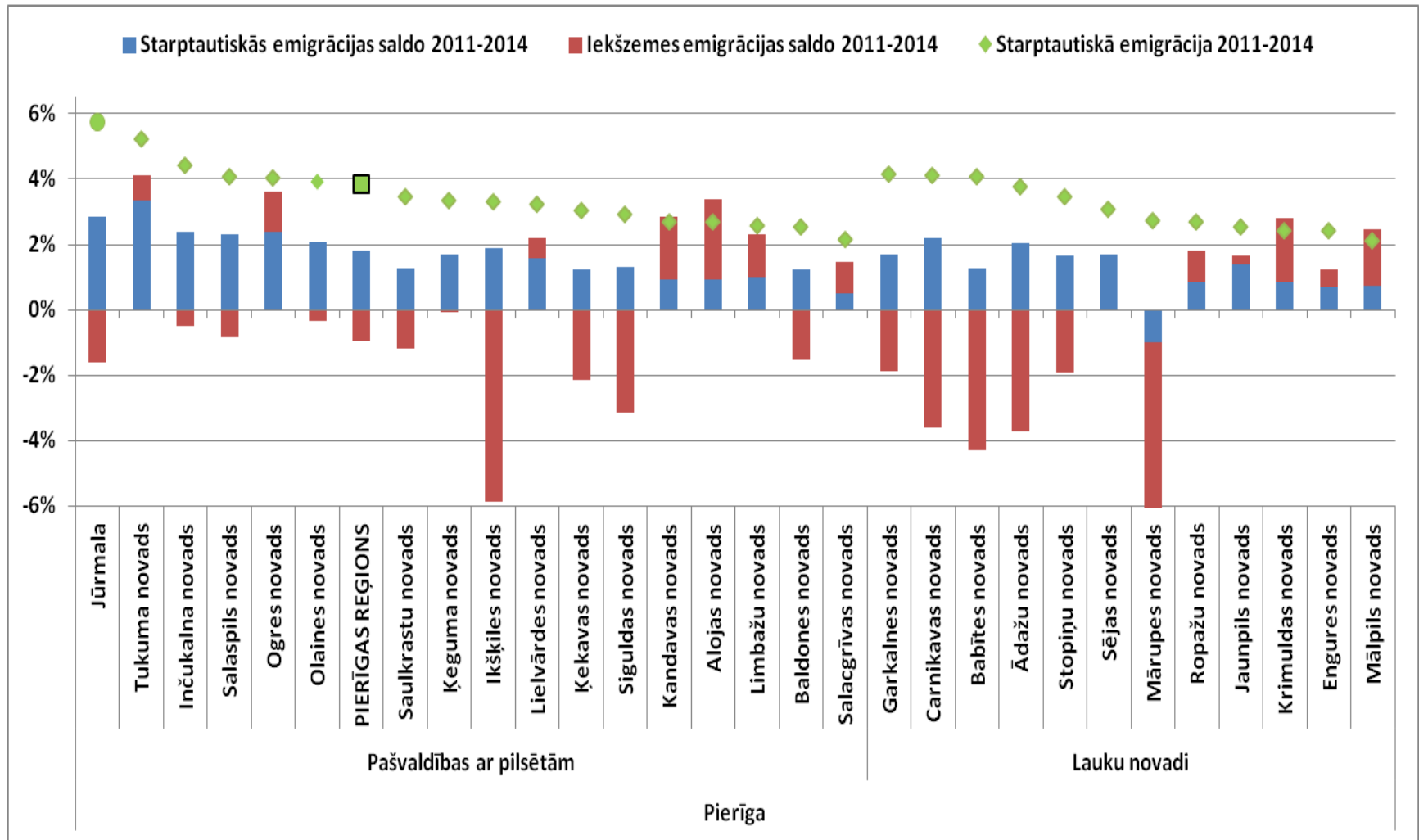
Starptautiskā un iekšzemes migrācija reģionos, lielpilsētās un novados 2011.–2014. gadā (1)



Starptautiskā un iekšzemes migrācija reģionos, lielpilsētās un novados 2011.–2014. gadā (2)



Starptautiskā un iekšzemes migrācija reģionos, lielpilsētās un novados 2011.–2014. gadā (3)



Atzinumi (1)

- Rīga un citas republikas pilsētas 2000.-2014. gadā emigrācijas rezultātā zaudējušas lielāku daļu iedzīvotāju nekā mazpilsētas un lauki
- Emigrācija no republikas pilsētām Zemgalē, Latgalē un Vidzemē bija intensīvāka nekā Pierīgā, Kurzemē un Rīgā
- Spriežot pēc aizbraucēju pēdējās dzīvesvietas Latvijā, emigrācija no laukiem bija mazāk intensīva nekā no pilsētām...
- tomēr pastāv arī netiešais emigrācijas efekts uz lauku depopulāciju, jo migrācija no laukiem uz pilsētām (t.sk. studiju nolūkā) bieži ir starpposms ceļā uz ārzemēm

Atzinumi (2)

- Emigrācijas intensitātes atšķirības starp reģioniem ir mazāk izteiktas nekā starp apdzīvoto vietu tipiem; tomēr dati liecina, ka Pierīga un Zemgale zaudēja mazāku daļu iedzīvotāju nekā citi reģioni
- Emigrantiem no Rīgas un citām lielajām pilsētām (kā arī no Latgales salīdzinājumā ar citiem reģioniem) ir mazāka varbūtība atgriezties
- Visi minētie empīriskie vērtējumi kopumā saskan ar migrācijas teorijās balstītiem atzinumiem, ka intensīvāka emigrācija sagaidāma no vietām ar augstāku bezdarbu, zemāku materiālās nodrošinātības līmeni un lielāku minoritāšu (it īpaši ar Latvijas pilsonību) īpatsvaru

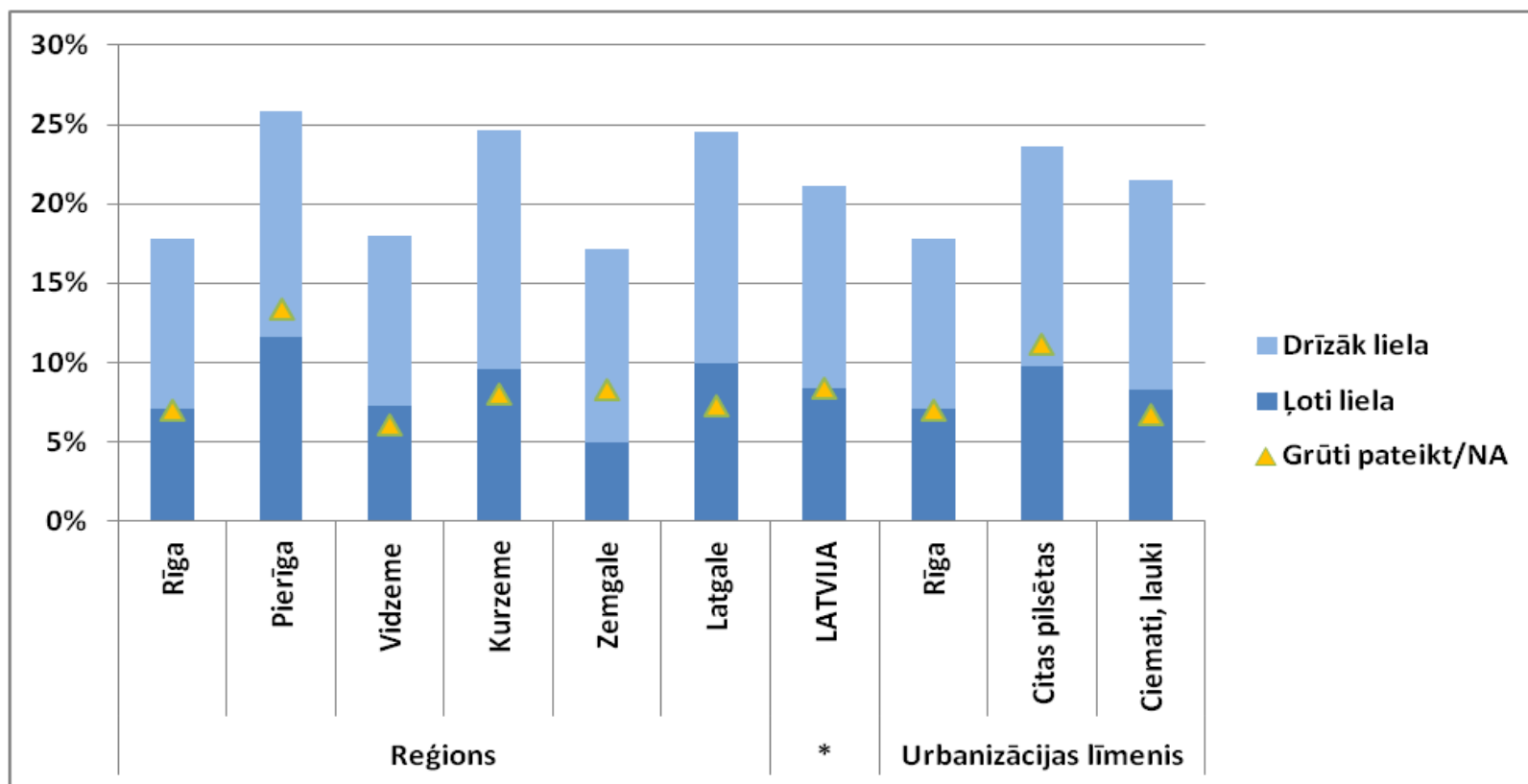
Atzinumi (3)

- 2011.–2014. gadā gandrīz visas pašvaldības ārpus Rīgas un Pierīgas, kā arī gandrīz puse Pierīgas pašvaldību zaudēja iedzīvotājus gan starptautiskās, gan iekšzemes migrācijas rezultātā
- Pēckrīzes periodā imigrācija no citām pašvaldībām daļēji vai pilnībā kompensēja iedzīvotāju skaita samazināšanos starptautiskās emigrācijas rezultātā tikai divās republikas pilsētās (Rīgā un Jūrmalā), bet ilgākā perspektīvā (2000.–2014. gadā) – arī Jelgavā un Valmierā
- Emigrācijas iemeslu analīze parāda, ka gan finansiālas grūtības, gan nespēju atrast darbu Latvijā retāk min aizbraucēji no Rīgas
- Savukārt neekonomiskie izstumšanas faktori (nepatika Latvijā notiekošie politiskie procesi, neredzēja nākotni Latvijā) biežāk pamudināja aizbraukšanu no Rīgas un citām lielajām pilsētām nekā no laukiem, kā arī no Latgales salīdzinājumā ar citiem reģioniem
- Latgales izcelsmes emigranti biežāk nekā citi atsaucās uz labākām sociālajām garantijām ārzemēs
- Neekonomiskus pievilšanas faktoros (vēlme uzlabot dzīves kvalitāti, savas vai bērnu izglītības un karjeras perspektīvas, vēlme dzīvot stabilā un sakārtotā valstī) biežāk minējuši – īpaši kā galveno emigrācijas iemeslu – emigranti, kuri aizbrauca no pilsētām

Skats nākotnē: 18-64 gadus veco iedzīvotāju emigrācijas plāni

Avoti: 2013.-2015.g. SKDS aptauju mikrodati (N=2496), autora apkopojums un aprēķini

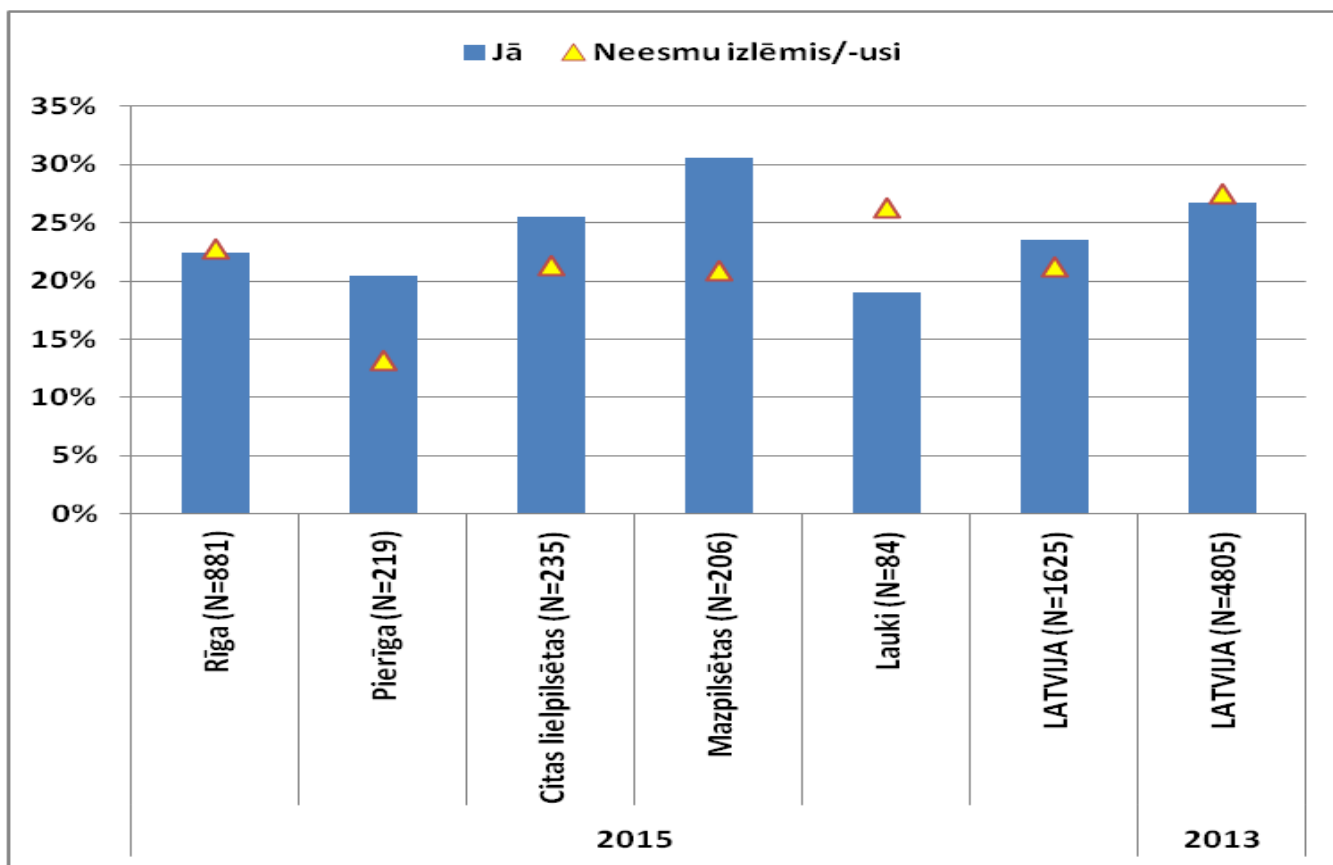
Cik liela ir iespēja, ka tuvāko gadu laikā Jūs varētu doties strādāt uz ārvalstīm?



Skats nākotnē: 18-64 gadus veco CV-Online lietotāju Latvijā emigrācijas plāni

Avoti: CV-Online aptauju mikrodati, autora apkopojums un aprēķini

Vai Tu domā šī gada laikā doties strādāt uz ārzemēm?



Paldies par uzmanību!