



VALSTS VIETĒJO AUTOCEĻU PĀRVALDĪŠANAS REORGANIZĀCIJAS IZPĒTE

RĪGA, 2016. GADA 24. AUGUSTS



VALSTS VIETĒJO AUTOCEĻU PĀRVALDĪŠANAS
REORGANIZĀCIJAS IZPĒTE



PAMATOJUMS

**TRANSPORTA ATTĪSTĪBAS PAMATNOSTĀDNES 2014.–2020. GADAM
NACIONĀLAIS ATTĪSTĪBAS PLĀNS 2014. –2020. GADAM**

**LATVIJAI LAIKA PERIODĀ LĪDZ 2020. GADAM IR JĀSAGATAVO PAMATOJUMS VALSTS
VIETĒJO AUTOCEĻU NODOŠANAI PAŠVALDĪBU PĀRZIŅĀ, IZSKATOT VAIRĀKUS
NODOŠANAS MODEĻUS UN JĀIZVĒRTĒ ŠO MODEĻU EFEKTIVITĀTE**



VALSTS VIETĒJO AUTOCEĻU PĀRVALDĪŠANAS
REORGANIZĀCIJAS IZPĒTE



MĒRKIS

IZSTRĀDĀT SOCIĀLI - EKONOMISKU PAMATOJUMU V CEĻU PĀRVALDĪŠANAS REORGANIZĀCIJAI

SAGATAVOT PRIEKŠLIKUMUS V CEĻU PĀRVALDĪBAS REORGANIZĀCIJAI

Autoceļi	Ar melno segumu, km	Ar grants/šķembu segumu, km	Kopā, km
Valsts autoceļi			
Galvenie autoceļi (A)	1675	-	1675
Reģionālie autoceļi (P)	4517	956	5473
Vietējie autoceļi (V)	2790	10 274	13 064
Pašvaldību autoceļi	1102	29 337	30 439



VALSTS VIETĒJO AUTOCEĻU PĀRVALDĪŠANAS
REORGANIZĀCIJAS IZPĒTE



UZDEVUMI

**ANALIZĒT KATRA LATVIJAS NOVADA TERITORIJĀ ESOŠO V CEĻU POSMU
ĢEOMETRISKOS PARAMETRUS, TEHNISKO STĀVOKLI UN SATIKSMES
PLŪSMAS DATUS**

**BALSTOTIES UZ APKOPOTAJIEM DATIEM, IZVĒRTĒT, KURI NO V CEĻIEM
NODODAMI PAŠVALDĪBU PĀRZIŅĀ**

**IZSTRĀDĀT UN SALĪDZINĀT VAIRĀKUS PĀRVALDĪŠANAS VARIANTU MODEĻUS,
KATRAM NO TIEM VEICOT SOCIĀLI – EKONOMISKO ANALĪZI**



**VALSTS VIETĒJO AUTOCEĻU PĀRVALDĪŠANAS
REORGANIZĀCIJAS IZPĒTE**



POSMI

	1. STADIJA - 3.5 MĒNEŠI	2. STADIJA - 2.5 MĒNEŠI	3. STADIJA - 4.5 MĒNEŠI	4. STADIJA - 3.5 MĒNEŠI	GALA ZIŅOJUMS - 1 MĒNESIS
Veicamie darbi	16.XI.2015	02.II.2016	20.VI.2016	03.X.2016	01.XI.2016
	01.-21.VII.2015, 01.-30.X.2015, 01.-31.X.2015, 01.-15.XI.2015, 16.-30.XI.2015, 01.-31.XI.2015, 01.-31.I.2016	01.-31.XI.2015, 01.-31.I.2016	01.-28.II.2016, 01.-21.IV.2016, 01.-30.V.2016, 01.-31.V.2016, 01.-30.VI.2016, 21.-30.VI.2016, 01.-31.VII.2016, 01.-31.VIII.2016	01.-31.VIII.2016, 01.-30.IX.2016	01.-31.X.2016
<i>Ceļu tīkla dati</i>					
<i>Grafisko materiālu izstrāde</i>					
<i>Pārvaldīšanas variantu modeļi, ekonomiskais novērtējums</i>					
<i>Prezentācijas materiāli, konsultācijas ar LPS</i>					
<i>Koriģēts gala ziņojums</i>					



VALSTS VIETĒJO AUTOCEĻU PĀRVALDĪŠANAS
REORGANIZĀCIJAS IZPĒTE



VEICAMIE DARBI

APKOPOT UN ANALIZĒT INFORMĀCIJU PAR V CEĻIEM UN TILTIEM, CEĻU GARUMIEM,
ĢEOMETRISKAJIEI PARAMETRIEM, SEGUMA VEIDU UN STĀVOKLI VISĀS LATVIJAS
PAŠVALDĪBU ADMINISTRATĪVAJĀS TERITORIJĀS



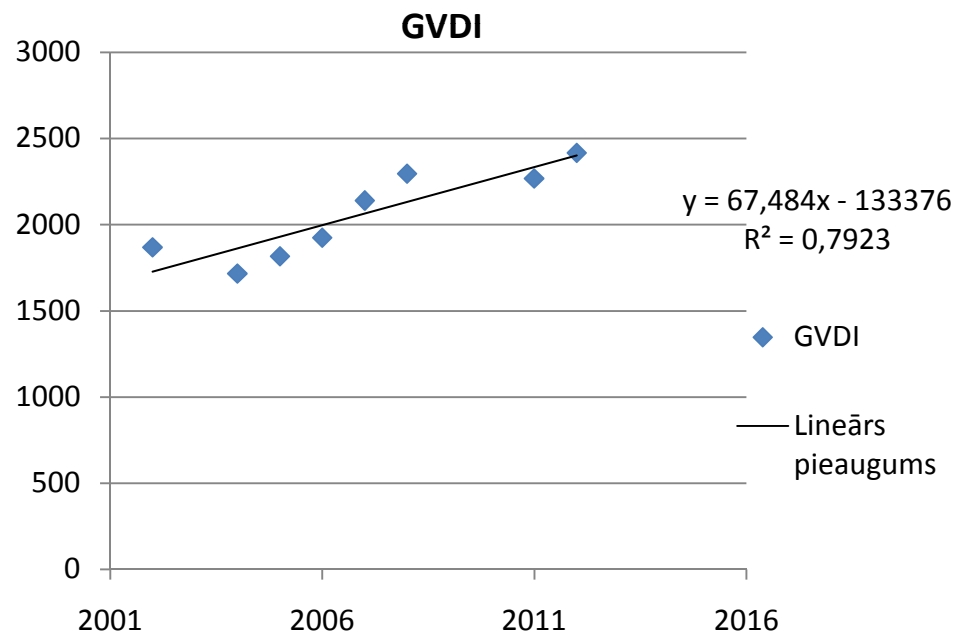


VEICAMIE DARBI

VEIKT SATIKSMES INTENSITĀTES ANALĪZI V CEĻU TĪKLĀ, NOSAKOT VIEGLĀ
TRANSPORTA UN KRAVAS TRANSPORTA APJOMU KATRĀ V CEĻA MARŠRUTĀ

APRĒĶINĀT V CEĻU PROGNOZĒTOS SATIKSMES DATUS 2018. GADAM

Gadi	Zems scenārijs	Vidējs scenārijs	Augsts scenārijs	Individuāls risinājums
2015-2016	2,50	3,00	3,50	4,50
2017-2024	1,50	2,00	2,50	3,50
2025-2038	1,50	2,00	2,00	2,00





VALSTS VIETĒJO AUTOCEĻU PĀRVALDĪŠANAS
REORGANIZĀCIJAS IZPĒTE



VEICAMIE DARBI

**IZVĒRTĒT UN NOTEIKT V CEĻUS UN TILTUS, KURI BŪTU NOTEIKTI ATSTĀJAMI VALSTS PĀRZIŅĀ
IZTEIKT REKOMENDĀCIJAS PAR V CEĻU TĪKLĀ IETILPSTOŠO CEĻU NODOŠANU PAŠVALDĪBĀM
IZSTRĀDĀT ATBILSTOŠUS GRAFISKOS MATERIĀĻUS**



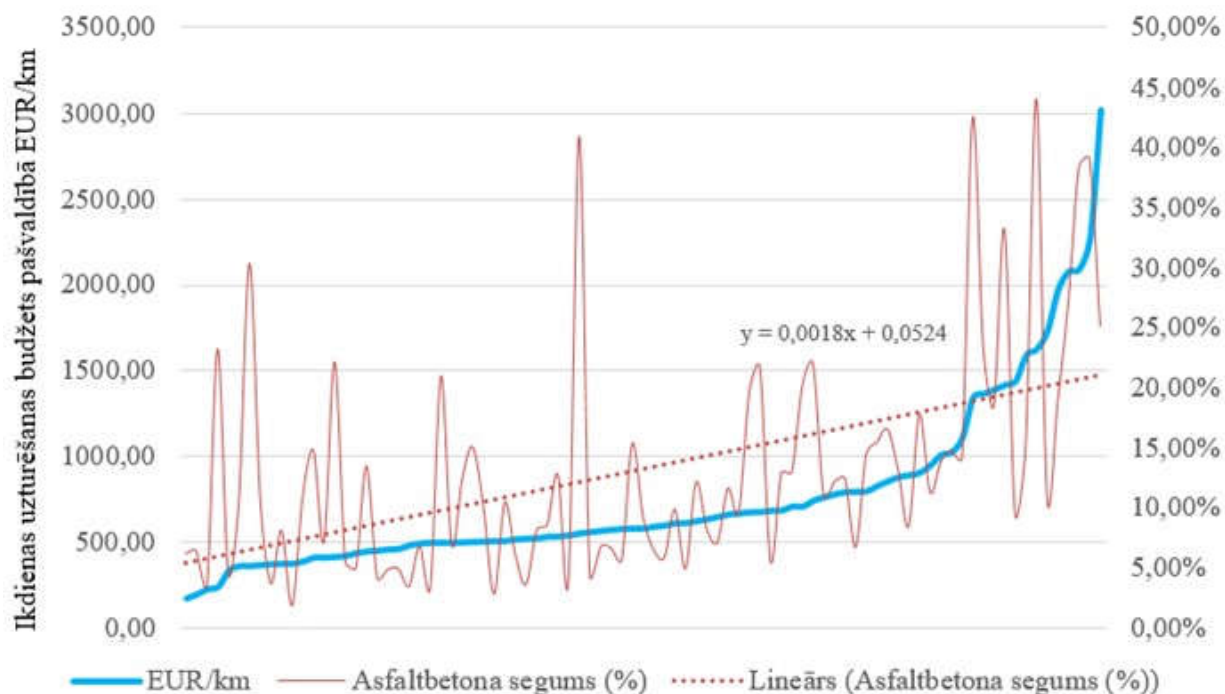


VALSTS VIETĒJO AUTOCEĻU PĀRVALDĪŠANAS
REORGANIZĀCIJAS IZPĒTE



VEICAMIE DARBI

IZSTRĀDĀT TRĪS DAŽĀDU PĀRVALDĪŠANAS VARIANTU MODEĻUS, KATRAM NO TIEM ANALIZĒJOT SOCIĀLI – EKONOMISKO IETEKMI, KĀ ARĪ VEIKT ILGTERMIŅA IZMAKSU PROGNOZĒŠANU UN VARIANTU EKONOMISKO SALĪDZINĀJUMU





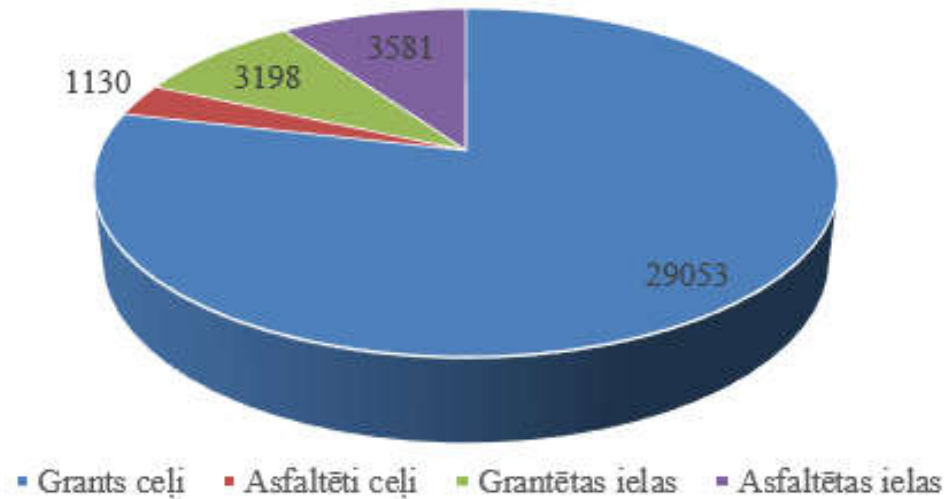
VALSTS VIETĒJO AUTOCEĻU PĀRVALDĪŠANAS
REORGANIZĀCIJAS IZPĒTE



VEICAMIE DARBI

**IZSTRĀDĀT IZPĒTES PREZENTĀCIJAS MATERIĀLU UN PREZENTĒT TO LATVIJAS
PAŠVALDĪBU SAVIENĪBĀ**

Novads	V ceļu tīkla koparums, km
Carnikavas	1.3
Skrīveru	1.9
Babītes	2.5
Aizkraukles	7.3
Mērsraga	11.9
Stopiņu	16.3
...	...
Gulbenes	386.5
Ventspils	414.4
Talsu	435.7
Daugavpils	449.9
Madonas	502.2
Rēzeknes	539.8





**VALSTS VIETĒJO AUTOCEĻU PĀRVALDĪŠANAS
REORGANIZĀCIJAS IZPĒTE**



PAVEIKTIE DARBI

INFORMATĪVĀ APTAUJA

APTAUJĀTAS:

VISAS VAS „LATVIJAS VALSTS CEĻI” REĢIONĀLĀS NODAĻAS VISAS LATVIJAS NOVADU PAŠVALDĪBAS

Nr.p.k.	Vēstules izsūtīšanas datums	Atbildes saņemšanas datums	Novads
1	28.08.2015.	14.12.2015.	Dagdas novada pašvaldība
2	28.08.2015.	23.09.2015./30.09.2015.	Ludzas novada pašvaldība
3	28.08.2015.	23.12.2015.	Zilupes novada pašvaldība
4	07.09.2015.	28.09.2015.	Ciblas novada pašvaldība
5	07.09.2015.	22.09.2015.	Kārsavas novada pašvaldība
6	08.09.2015.	06.10.2015.	Rugāju novada pašvaldība
7	08.09.2015.	05.01.2016.	Balvu novada pašvaldība
...
105	24.09.2015.	25.01.2016.	Durbes novada pašvaldība
106	24.09.2015.	15.10.2015.	Grobiņas novada pašvaldība
107	24.09.2015.	23.12.2015.	Priekules novada pašvaldība
108	24.09.2015.	15.10.2015.	Vaiņodes novada pašvaldība
109	24.09.2015.	06.10.2015.	Rucavas novada pašvaldība
110	24.09.2015.	28.12.2015.	Nīcas novada pašvaldība



VALSTS VIETĒJO AUTOCEĻU PĀRVALDĪŠANAS
REORGANIZĀCIJAS IZPĒTE



PAVEIKTIE DARBI
VIENOTA V CEĻU TĪKLA DATUBĀZE

APKOPOTA UN STRUKTURĒTA NO VAS „LATVIJAS VALSTS CEĻI” UN LATVIJAS
NOVADU PAŠVALDĪBĀM SAŅEMTĀ INFORMĀCIJA

Pašvaldību komentāri (Pārvaldīšanas reorganizācijai saistoša informācija brīvā formā)	LVC Nodaļu informācija (par aktuālo ceļu stāvokli)
<p>)Bauskas iela. Ļoti augsta satiksmes intensitāte, sastrēgumu apbraukšana caur pagalmiem, iet skolēnu autobuss un maršruta satiksmes autobusi Nr.23 un Nr.12, maršruta taksobusi uz Baložiem, Ķekavu, Katlakalnu. Vajadzētu luksoforu pie kādas no 3 gājēju pārejām. Esošās stikla nojumes autobusu pieturās jānomaina uz metāla perforētām. Ceļš ved uz rūpnieciski nozīmīgiem objektiem – ūdensstacija Daugava, Maxima noliktava, Sanitex noliktava, izstāžu komplekss Rāmava, SEB bankas galvenā ēka un citi nozīmīgi objekti. Ceļš iet caur blīvi apdzīvotu vietu Valdlauči un veido pieslēgumu Dienvidu tiltam.</p>	<p>Saskaņā ar projektu "A/c V1 Valdlauči - Rāmava rekonstrukcija posmā 0.00-2.37 km" AS "Ceļuprojekts"</p>
<p>Ļoti augsta satiksmes intensitāte, apbraucot sastrēgumu uz A7, iet skolēnu autobuss un maršruta satiksmes autobusi Nr.26 un Nr.12, maršruta taksobusi uz Katlakalnu, ceļš ved uz Katlakalna kapsētu un blīvi apdzīvotām vietām Rāmava un Katlakalns. Ceļš ved uz rūpnieciski nozīmīgiem objektiem – SIA "Mottra", "Daba VS" u.c., kā arī sabiedriski nozīmīgiem objektiem – sākumskola, bērnudārzs, tautas nams, Depkina muiža. Nepieciešams attīstīt gājēju un velobraucēju infrastruktūru, apgaismojumu un labiekārtot autobusu pieturas ar nojumēm un platformām.</p>	<p>A/C V2 Pievedceļš a/c Valdlauči - Rāmava km 0.0-4.373</p>



VALSTS VIETĒJO AUTOCEĻU PĀRVALDĪŠANAS
REORGANIZĀCIJAS IZPĒTE



PAVEIKTIE DARBI

CEĻU TEHNISKĀ KATEGORIJA UN CEĻA SEGUMU DATI

KATRAM V CEĻAM :

NOTEIKTA CEĻU TEHNISKĀ KATEGORIJA

DEFINĒTI CEĻU SEGUMA 5 ATŠKIRĪGI VEIDI UN TEHNISKIE STĀVOKĻI

Identifikators	Seguma veids
1	Asfaltbetons
2	Melnais grants maisījums
3	Grants
4	Uzlabota grunts
6	Cits

Seguma stāvokļa novērtējums	Identifikators	Apraksts
Ļoti labs	5	Jaunbūvēts vai rekonstruēts ceļš, kura segas fiziskais stāvoklis līdzvērtīgs jaunam.
Labs	4	Ceļa sega – bez nopietniem defektiem, kurai vajadzīgi tikai profilaktiskie uzturēšanas pasākumi un, iespējams, virsmas apstrāde.
Apmierinošs	3	Ceļa segums – ar bojājumiem un vājinātu struktūras pretestību, kuram vajadzīga pastiprināšana, bet nav vajadzīga esošā pamata nomaiņa.
Slikts	2	Ceļa segums, kuram ir strukturāli bojājumi, kuram vajadzīga nekavējoša rehabilitācija, tajā ietverot bojāto posmu nojaukšanu un aizvešanu. Ceļš bez seguma, kuram vajadzīga rehabilitācija un drenāžas labošana.
Ļoti slikts	1	Ceļa sega ar nopietniem strukturāliem bojājumiem, kurai vajadzīga rekonstrukcija, nojaucot un novācot esošās konstrukcijas lielāko daļu.



VALSTS VIETĒJO AUTOCEĻU PĀRVALDĪŠANAS
REORGANIZĀCIJAS IZPĒTE



PAVEIKTIE DARBI

SATIKSMEŠ INTENSITĀTES IZMAIŅU PROGNOZE UN REKOMENDĒTĀ UZTURĒŠANAS KLASE

KATRAM V CEĻAM :

SASTĀDĪTA SATIKSMES INTENSITĀTES IZMAIŅU PROGNOZE LĪDZ 2018. GADAM
APRĒĶINĀTAS AADT_J, PIEVESTĀ UN AADT_J, SMAGIE VĒRTĪBAS
IZTEIKTAS REKOMENDĀCIJAS ATBILSTOŠAS UZTURĒŠANAS KĻASES PIEMĒROŠANAI

Vidējā transportlīdzekļu satiksmes intensitāte (automašīnu skaits diennaktī)	Valsts vietējo un pašvaldību autoceļu rekomendētās uzturēšanas klases
vairāk par 5000	A
no 1000 līdz 5000	A1
no 500 līdz 999	B
no 100 līdz 499	C
mazāk par 100	D



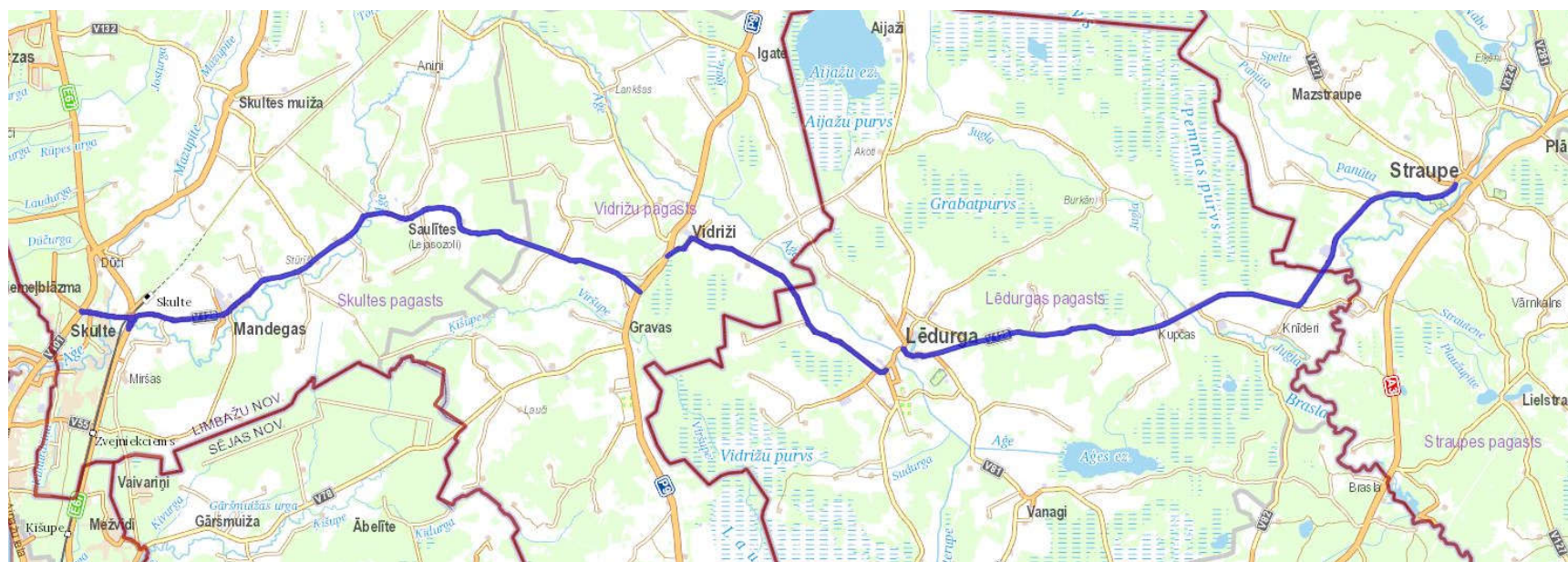
VALSTS VIETĒJO AUTOCEĻU PĀRVALDĪŠANAS
REORGANIZĀCIJAS IZPĒTE



PAVEIKTIE DARBI
CEĻU ATBILSTĪBA PIEDERĪBAI VALSTS V CEĻU TĪKLAM

KRITĒRIJI

KRITĒRIJS NR.1. – JA MAZĀK NEKĀ 90% V CEĻA MARŠRUTA KOPGARUMA ATRODAS VIENA NOVADA TERITORIJĀ, TAS NAV NODODAMS PAŠVALDĪBAS PĀRZIŅĀ





**VALSTS VIETĒJO AUTOCEĻU PĀRVALDĪŠANAS
REORGANIZĀCIJAS IZPĒTE**



PAVEIKTIE DARBI
CEĻU ATBILSTĪBA PIEDERĪBAI VALSTS V CEĻU TĪKLAM

KRITĒRIJI

KRITĒRIJS NR.2. – JA CEĻŠ NODROŠINA VIENĪGO PIESLĒGUMU IZGLĪTĪBAS IESTĀDEI, TAS NAV NODODAMS PAŠVALDĪBAS PĀRZIŅĀ

Pasma identifikators	Autoceļa maršruts		Stādiens (Nodot pašvaldībai/saglabāt vaiete pārvaldīšanā)	Pašvaldību komentāri (Pārvaldīšanas reorganizācijai saistoša informācija brīvā formā)	LVC Nodaļu komentāri (Pārvaldīšanas reorganizācijai saistoša informācija brīvā formā)
	Autoceļa numurs	Autoceļa nosaukums			
72738	V0753	Līvāni-Steķi	Saglabāt valsts pārvaldībā	Pa šo ceļu var nokļūt līdz Rudzātu speciālajai internātpamatskolai.	
72739	V0753	Līvāni-Steķi			Preiju LVC komentārs: saglabāt valsts pārvaldībā, jo pa tiem notiek kravu pārvadājumi no lauksaimnieciskās ražošanas uzņēmumiem, karjeriem un citiem.
72740	V0753	Līvāni-Steķi			
72741	V0753	Līvāni-Steķi			
72742	V0753	Līvāni-Steķi			



VALSTS VIETĒJO AUTOCEĻU PĀRVALDĪŠANAS
REORGANIZĀCIJAS IZPĒTE



PAVEIKTIE DARBI
CEĻU ATBILSTĪBA PIEDERĪBAI VALSTS V CEĻU TĪKLAM

KRITĒRIJI

**KRITĒRIJS NR.3. – ATBILSTĪBAS IZVĒRTĒJUMS ATBILSTOŠI LIKUMA PAR
AUTOCEĻIEM 3 PANTA 3. DAĻAI**

VALSTS AUTOCEĻI IEDALĀMI:

- 1) GALVENAJOS AUTOCEĻOS**
- 2) REĢIONĀLAJOS AUTOCEĻOS**
- 3) VIETĒJOS AUTOCEĻOS**

Valsts autoceļš	Funkcija
Vietējais autoceļš	Savienot novada administratīvos centrus ar novada pilsētām
	Savienot novada administratīvos centrus ar novada apdzīvotām teritorijām, kurās atrodas pagastu pārvaldes
	Savienot novada administratīvos centrus ar ciemiem vai citiem valsts autoceļiem
	Savienot savā starpā atsevišķu novadu administratīvos centrus



VALSTS VIETĒJO AUTOCEĻU PĀRVALDĪŠANAS
REORGANIZĀCIJAS IZPĒTE



PAVEIKTIE DARBI
CEĻU ATBILSTĪBA PIEDERĪBAI VALSTS V CEĻU TĪKLAM

KRITĒRIJI

**KRITĒRIJS NR.4. – AUTOCEĻŠ NODROŠINA SABIEDRISKĀ TRANSPORTA UN
SKOLĒNU AUTOBUSU KUSTĪBU**

**V CEĻŠ, KAS NODROŠINA SABIEDRISKĀ TRANSPORTA UN SKOLĒNU AUTOBUSU
STARPNOVADU KUSTĪBU, NAV NODODAMS PAŠVALDĪBAS PĀRZINĀ**

Autoceļa maršruts		Atbilstības kritēriji piederībai valsts vietējo autoceļu tīklam	Pašvaldību komentāri (Pārvaldīšanas reorganizācijai saistoša informācija brīvā formā)
Autoceļa numurs	Autoceļa nosaukums	Autoceļu izmanto sabiedriskais transporta un/vai skolēnu autobusi	
V0132	Priedulāji-Pakalni	Atbilst	Nozīmīgs ceļš, pie tā atrodas vairākas z/s, kursē Saulkrastu skolēnu autobuss. Ziemā ceļa stāvoklis bieži vien neapmierinošs.
V0132	Priedulāji-Pakalni		
V0134	Pievedceļš Ziediņu stacijai	Neatbilst	Maznozīmīgs ceļš saimnieciskās darbības ziņā. Pie ceļa atrodas vairākas dzīvojamās mājas.



**VALSTS VIETĒJO AUTOCEĻU PĀRVALDĪŠANAS
REORGANIZĀCIJAS IZPĒTE**



PAVEIKTIE DARBI
CEĻU ATBILSTĪBA PIEDERĪBAI VALSTS V CEĻU TĪKLAM
CITI KRITĒRIJI

AUTOCEĻŠ, KAS NODROŠINA PIEKĻUVI VALSTS NOZĪMES INFRASTRUKTŪRAS, MILITĀRIEM, KULTŪRAS UN TŪRISMA VAI CITIEM VALSTIJ STRATĒGISKI SVARĪGIEM OBJEKTIEM, NAV NODODAMS PAŠVALDĪBAS PĀRZINĀ

Posma identifikators	Autoceļa maršruts		Atbilstības kritēriji piederībai valsts tīklam	Pašvaldību komentāri (Pārvaldīšanas reorganizācijai saistoša informācija brīvā formā)
	Autoceļa numurs	Autoceļa nosaukums	Autoceļš nodrošina piekļuvi valstij stratēģiski svarīgiem objektiem	
71930	V0503	Kārsava-Kārsavas stacija	Atbilst	Pašvaldības skolēnu pārvadājumi; Ļoti intensīva privātā satiksme. Robežsardzes robežkontroles punkts (RKP) ar aptuveni 60 darbiniekiem. Notiek kravu iekraušana dzelzceļa vagonos. A/S Latvijas finiera filiāle.
71931	V0503	Kārsava-Kārsavas stacija		
71932	V0503	Kārsava-Kārsavas stacija		



VALSTS VIETĒJO AUTOCEĻU PĀRVALDĪŠANAS
REORGANIZĀCIJAS IZPĒTE



PAVEIKTIE DARBI

V CEĻU TĪKLA DATU KOPSAVILKUMS PA NOVADIEM

V ceļu tīkla kopējais garums, km	Tehniskā kategorija		Seguma veids		Seguma stāvokļa vizuālais novērtējums		Rekomendētā uzturēšanas klase	
	Kategorija	Garums, km	Veids	Garums, km	Stāvoklis	Garums, km	Klase	Garums, km
56.312	A III	-	Asfaltbetons	21.452	Ļoti slikts	-	A klase	-
	A IV	-	Melnais grants maisījums	10.970	Slikts	4.580	B klase	20.422
	A V	56.312	Grants	23.890	Apmierinošs	33.380	C klase	30.880
	A VI	-	Uzlabota grunts	-	Labs	9.352	D klase	5.010
			Cits	-	Ļoti labs	9.000		



**VALSTS VIETĒJO AUTOCEĻU PĀRVALDĪŠANAS
REORGANIZĀCIJAS IZPĒTE**

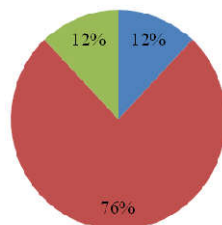


PAVEIKTIE DARBI

V CEĻU TĪKLA DATU KOPSAVILKUMS PA NOVADIEM

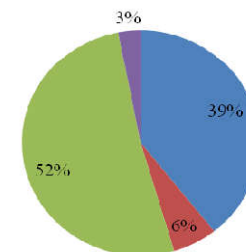
Tehniskā kategorija

■ AIV ■ AV ■ AVI



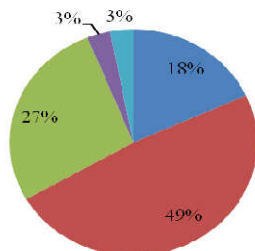
Seguma veids

■ 1-asfālbetons ■ 2-melnais grants maisījums ■ 3-grants ■ 4-uzlabota grunts



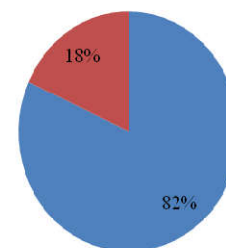
Seguma stāvokļa vizuālais novērtējums

■ 1-oti slikts ■ 2-slikts ■ 3-apmierinošs ■ 4-labs ■ 5-oti labs



Rekomendētā uzturēšanas klase

■ C klase ■ D klase





**VALSTS VIETĒJO AUTOCEĻU PĀRVALDĪŠANAS
REORGANIZĀCIJAS IZPĒTE**



PAVEIKTIE DARBI

V CEĻU TĪKLA DATU KOPSAVILKUMS PA NOVADIEM

Posma identifikators	Autoceļa maršruts		VAS "Latvijas Valsts ceļi" atbildīgā nodaļa	Autoceļa maršruta novietojums pa novadiem	Autoceļa posma garums novada teritorijā			Sīkziens (Nodot pašvaldībai/saglabāt valsts pārvaldīšanā)
	Autoceļa numurs	Autoceļa nosaukums			No km	Līdz km	Garums	
73638	V1441	Rideji-Engure	Tukuma	Engures novads	0,000	8,510	8,510	Saglabāt valsts pārvaldībā
73881	V1446	Tukums-Milzkalne-Smārde-Slampe	Tukuma	Engures novads/Tukuma novads	0,000	18,400	18,400	Saglabāt valsts pārvaldībā
73687	V1448	Milzkalne-Cērkste-Apšuciems	Tukuma	Engures novads	0,000	11,070	11,070	Saglabāt valsts pārvaldībā
73849	V1449	Valgums-Klapkalnciems	Tukuma	Engures novads	0,000	9,352	9,352	Saglabāt valsts pārvaldībā
73865	V1472	Lapmežciems-Antiņciems	Tukuma	Engures novads	0,000	5,010	5,010	Nodot pašvaldībai
73868	V1475	Ozolpils-Kalēji-Smārde	Tukuma	Engures novads	0,000	7,500	7,500	Saglabāt valsts pārvaldībā
73871	V1476	Kalēji-Durbe	Tukuma	Engures novads	0,000	6,280	6,280	Saglabāt valsts pārvaldībā
Pašvaldībai nododamo vietējo autoceļu kopgarums							5,010	
Valsts pārvaldībā saglabāto vietējo autoceļu kopgarums							61,112	



VALSTS VIETĒJO AUTOCEĻU PĀRVALDĪŠANAS
REORGANIZĀCIJAS IZPĒTE



PAVEIKTIE DARBI

V CEĻU TĪKLA DATU KOPSAVILKUMS PA PLĀNOŠANAS REĢIONIEM

Novads	V ceļu tīkla kopgarums pirms reorganizācijas, km	Pašvaldībai nododamā ceļu tīkla kopgarums, km	V ceļu tīkla kopgarums pēc reorganizācijas, km	Attiecība (nodot/kopgarums)
Alūksnes	330,088	86,374	243,714	26,17%
Amatas	141,924	75,572	66,352	53,25%
Apes	64,203	21,949	42,254	34,19%
Beverīnas	80,292	7,123	73,169	8,87%
Burtnieku	153,235	28,260	124,975	18,44%
Cēsu	29,253	4,307	24,946	14,72%
Cesvaines	58,761	12,980	45,781	22,09%
Ērgļu	56,315	10,190	46,125	18,09%
Gulbenes	386,466	107,924	278,542	27,93%
Jaunpiebalgas	77,310	22,054	55,256	28,53%
Kocēnu	151,546	38,825	112,721	25,62%
Līgatnes	42,223	11,007	31,216	26,07%
Lubānas	16,465	0,575	15,890	3,49%
Madonas	502,225	64,475	437,750	12,84%
Mazsalacas	122,073	27,845	94,228	22,81%
Naukšēnu	46,669	15,430	31,239	33,06%
Pārgaujas	142,851	86,048	56,803	60,24%
Priekule	63,772	5,200	58,572	8,15%
Raunas	85,658	11,194	74,464	13,07%
Rūjienas	85,927	11,632	74,295	13,54%
Smiltenes	290,724	60,288	230,436	20,74%
Strenču	80,522	10,805	69,717	13,42%
Valkas	116,052	25,104	90,948	21,63%
Varakļānu	29,430	8,590	20,840	29,19%
Vecpiebalgas	151,218	43,073	108,145	28,48%
Kopgarums	3305,202	796,824	2508,378	24,11%
Vidējā svērtā attiecība				23,39%



VALSTS VIETĒJO AUTOCEĻU PĀRVALDĪŠANAS

REORGANIZĀCIJAS IZPĒTE



PAVEIKTIE DARBI

V CEĻU TĪKLA DATU KOPSAVILKUMS PA PLĀNOŠANAS

REĢIONIEM

Novads	V ceļu tīkla kopgarums pirms reorganizācijas, km	Pašvaldībai nododamā ceļu tīkla kopgarums, km	V ceļu tīkla kopgarums pēc reorganizācijas, km	Attiecība (nodot/kopgarums)
Vidzeme				
Kopgarums	3305,202	796,824	2508,378	24,11%
Vidējā svērtā attiecība				23,39%
Novads	V ceļu tīkla kopgarums pirms reorganizācijas, km	Pašvaldībai nododamā ceļu tīkla kopgarums, km	V ceļu tīkla kopgarums pēc reorganizācijas, km	Attiecība (nodot/kopgarums)
Pierīga				
Kopgarums	1933,406	542,568	1380,838	28,06%
Vidējā svērtā attiecība				31,97%
Novads	V ceļu tīkla kopgarums pirms reorganizācijas, km	Pašvaldībai nododamā ceļu tīkla kopgarums, km	V ceļu tīkla kopgarums pēc reorganizācijas, km	Attiecība (nodot/kopgarums)
Latgale				
Kopgarums	3150,860	930,718	2219,142	29,54%
Vidējā svērtā attiecība				23,87%
Novads	V ceļu tīkla kopgarums pirms reorganizācijas, km	Pašvaldībai nododamā ceļu tīkla kopgarums, km	V ceļu tīkla kopgarums pēc reorganizācijas, km	Attiecība (nodot/kopgarums)
Zemgale				
Kopgarums	2183,846	761,295	1425,351	34,86%
Vidējā svērtā attiecība				37,68%
Novads	V ceļu tīkla kopgarums pirms reorganizācijas, km	Pašvaldībai nododamā ceļu tīkla kopgarums, km	V ceļu tīkla kopgarums pēc reorganizācijas, km	Attiecība (nodot/kopgarums)
Zemgale				
Kopgarums	2392,528	952,895	1439,583	39,83%
Vidējā svērtā attiecība				30,44%



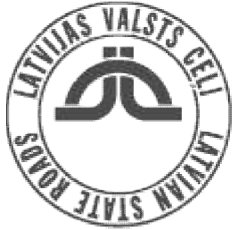
VALSTS VIETĒJO AUTOCEĻU PĀRVALDĪŠANAS
REORGANIZĀCIJAS IZPĒTE



PAVEIKTIE DARBI

V CEĻU TĪKLA DATU KOPSAVILKUMS PA VALSTI KOPUMĀ

Novads	V ceļu tīkla kopgarums pirms reorganizācijas, km	Pašvaldībai nododamā ceļu tīkla kopgarums, km	V ceļu tīkla kopgarums pēc reorganizācijas, km	Attiecība (nodot/kopgarums)
Aglonas	113,253	18,19	95,06	16,06%
Aizkraukles	7,3	5,4	1,90	73,97%
Aizputes	115,478	26,688	88,79	23,11%
Aknīstes	58,611	2,8	55,81	4,78%
Alojas	134,807	40,321	94,49	29,91%
Alsungas	46,399	7,025	39,37	15,14%
Alūksnes	330,088	86,374	243,71	26,17%
Amatas	141,924	75,572	66,35	53,25%
...
Valkas	116,052	25,104	90,95	21,63%
Varakļānu	29,43	8,59	20,84	29,19%
Vārkavas	87,203	0	87,20	0,00%
Vecpiebalgas	151,218	43,073	108,15	28,48%
Vecumnieku	139,004	32,77	106,23	23,57%
Ventspils	414,393	227,256	187,14	54,84%
Viesītes	123,769	30,139	93,63	24,35%
Vijakas	86,095	27,875	58,22	32,38%
Vijānu	42,593	2,87	39,72	6,74%
Zilupes	76,438	20,53	55,91	26,86%
Kopgarums	12 965,84	3984,30	8981,54	30,73%
Vidējā svērtā attiecība				29,41%



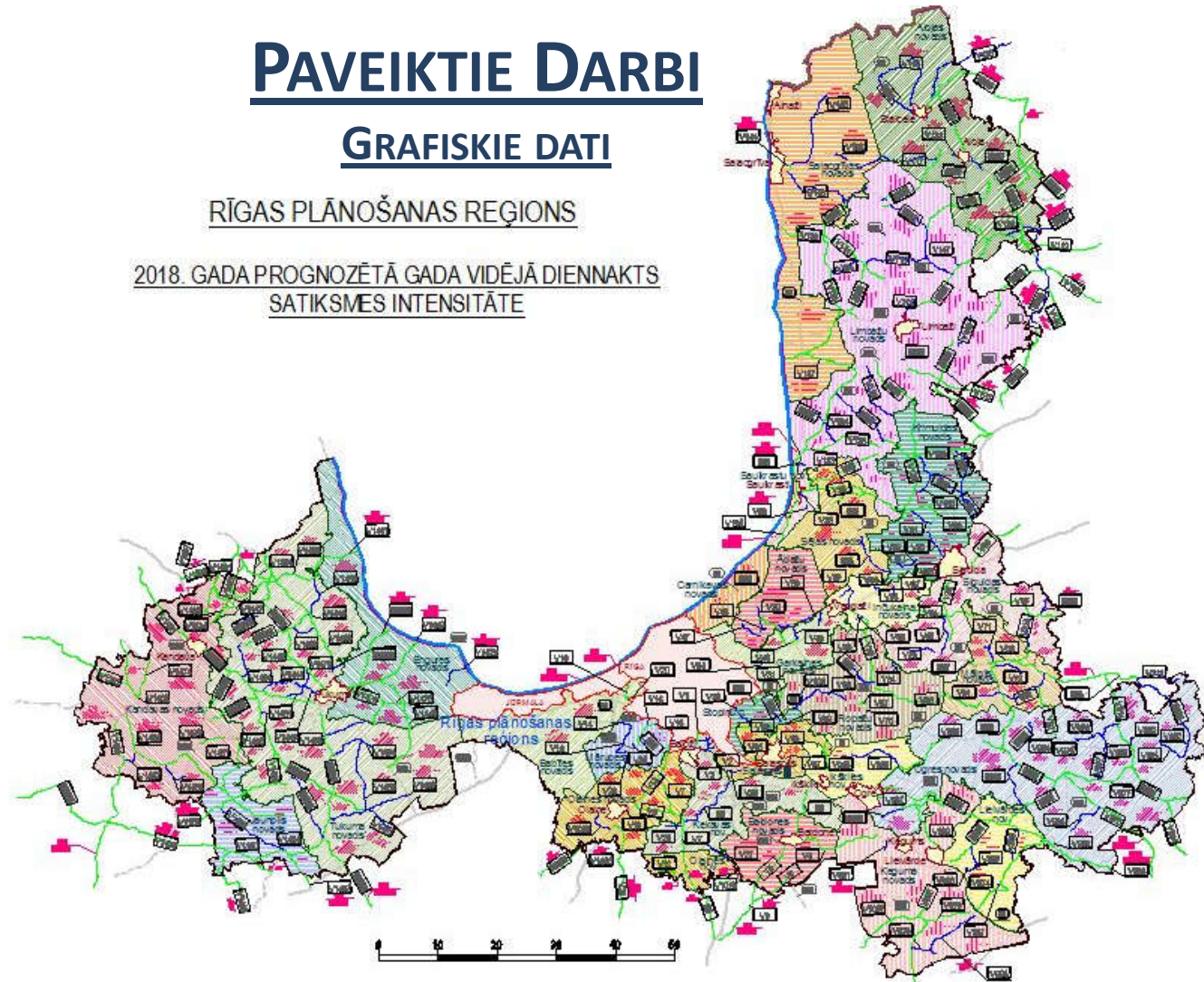
VALSTS VIETĒJO AUTOCEĻU PĀRVALDĪŠANAS
REORGANIZĀCIJAS IZPĒTE



PAVEIKTIE DARBI
GRAFISKIE DATI

RĪGAS PLĀNOŠANAS REĢIONS

2018. GADA PROGNOZĒTĀ GADA VIDĒJĀ DIENNAKTS
SATIĶSMES INTENSITĀTE





VALSTS VIETĒJO AUTOCEĻU PĀRVALDĪŠANAS
REORGANIZĀCIJAS IZPĒTE

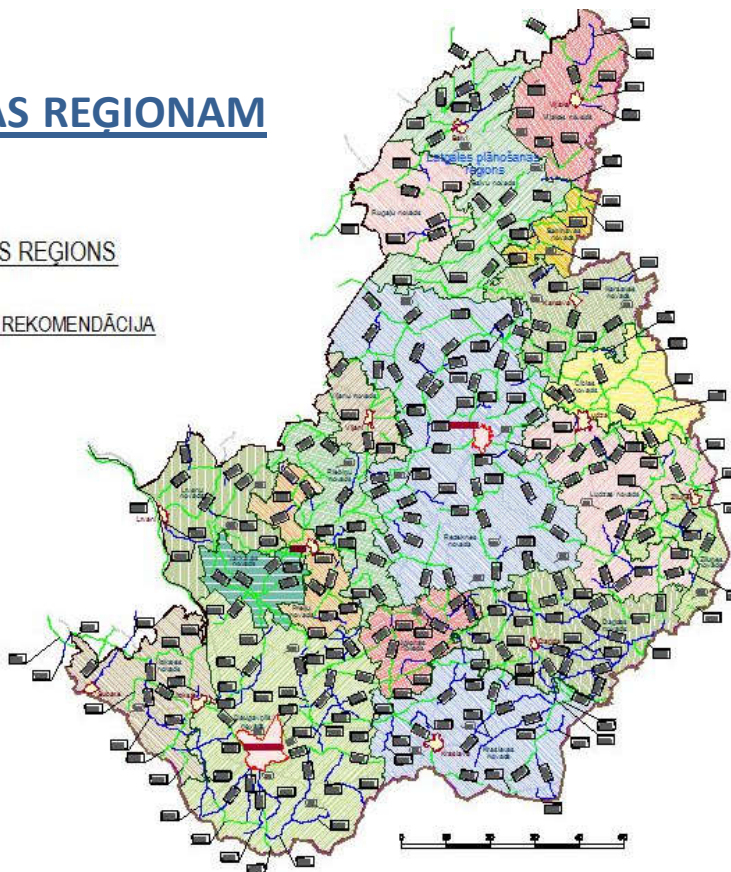


PAVEIKTIE DARBI

KATRAM PLĀNOŠANAS REĢIONAM

LATGALES PLĀNOŠANAS REĢIONS

V CEĻU TĪKLA PĀRVALDĪŠANAS REKOMENDĀCIJA





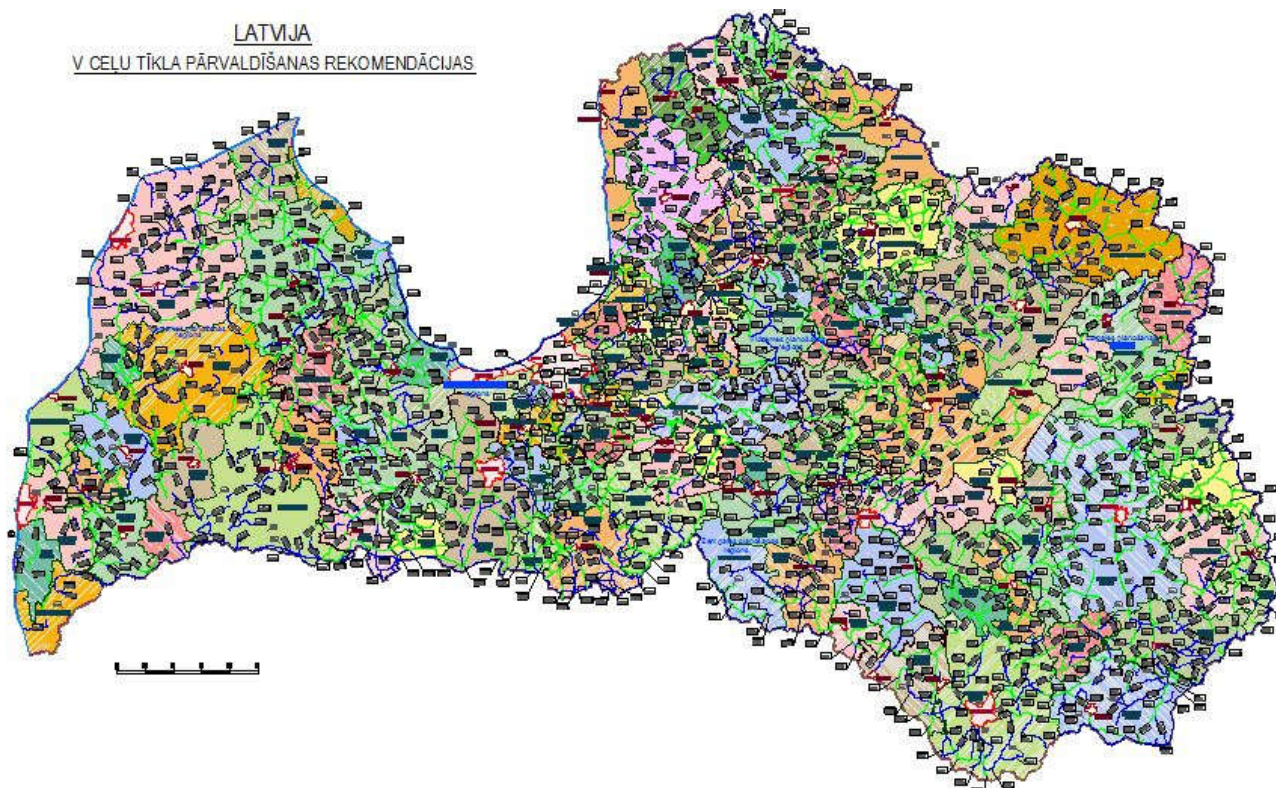
VALSTS VIETĒJO AUTOCEĻU PĀRVALDĪŠANAS
REORGANIZĀCIJAS IZPĒTE



PAVEIKTIE DARBI

VALSTS TERITORIJAI KOPUMĀ

LATVIJA
V CEĻU TĪKLA PĀRVALDĪŠANAS REKOMENDĀCIJAS





VALSTS VIETĒJO AUTOCEĻU PĀRVALDĪŠANAS MODEĻI



VALSTS VIETĒJO AUTOCEĻU PĀRVALDĪŠANAS
REORGANIZĀCIJAS IZPĒTE



- **Izpētes sadaļas mērķi:**

- Izstrādāt sociāli – ekonomisku pamatojumu valsts vietējo autoceļu pārvaldīšanas reorganizācijai, un pamatojoties uz tā rezultātiem sagatavot priekšlikumus valsts vietējo autoceļu nodošanai pašvaldībām;
- atbildēt uz jautājumu par to vai pastāv iespēja, ka sabiedriskais finansējums, kas šobrīd ir un var būt pieejams Valsts vietējo autoceļu (VAC) uzturēšanai nākotnē, paaugstinot pašvaldību iesaistes pakāpi un/vai tiesības VAC uzturēšanā, var tikt izmantots efektīvāk, tādējādi, radot sabiedrībai papildus sociāli – ekonomiskos ieguvumus, kas ir saistīti ar komfortablāku un drošāku pārvietošanos, labāku sasniedzamību un reģionālo attīstību kopumā.



VALSTS VIETĒJO AUTOCEĻU PĀRVALDĪŠANAS
REORGANIZĀCIJAS IZPĒTE



- Kritiskie jautājumi:

- Vai vispār ir priekšnoteikumi, lai pašvaldības spētu nodrošināt efektīvāku (labāku un/vai lētāku) V ceļu uzturēšanu ?
- Kāds ir V ceļu uzturēšanas pārņemšanas «pieprasījums» ?

Negatīvas, neesošas vai neracionālas atbildes uz šiem būtiski apgrūtinātu pārvaldīšanas modeļu rosināšanu un argumentēšanu.



VALSTS VIETĒJO AUTOCEĻU PĀRVALDĪŠANAS
REORGANIZĀCIJAS IZPĒTE



- Ziņojuma sagatavošanas metodoloģija:
 - Pašvaldību anketēšana apkopojot gan objektīvus datus, gan subjektīvus vērtējumus;
 - Izvēlētu pašvaldību un LVC pārstāvju tiešā intervēšana;
 - Iegūtās informācijas apstrāde ar kvantitatīvās analīzes metodēm;
 - Ekonomiskās ietekmes novērtējums izmantojot LVC metodoloģiju (papildus - kvalitatīvās korekcijas);
 - Kvalitatīvā analīze izvērstu risku un SVID matricu formā;
 - Datu avotu ierobežojumi.



VALSTS VIETĒJO AUTOCEĻU PĀRVALDĪŠANAS
REORGANIZĀCIJAS IZPĒTE

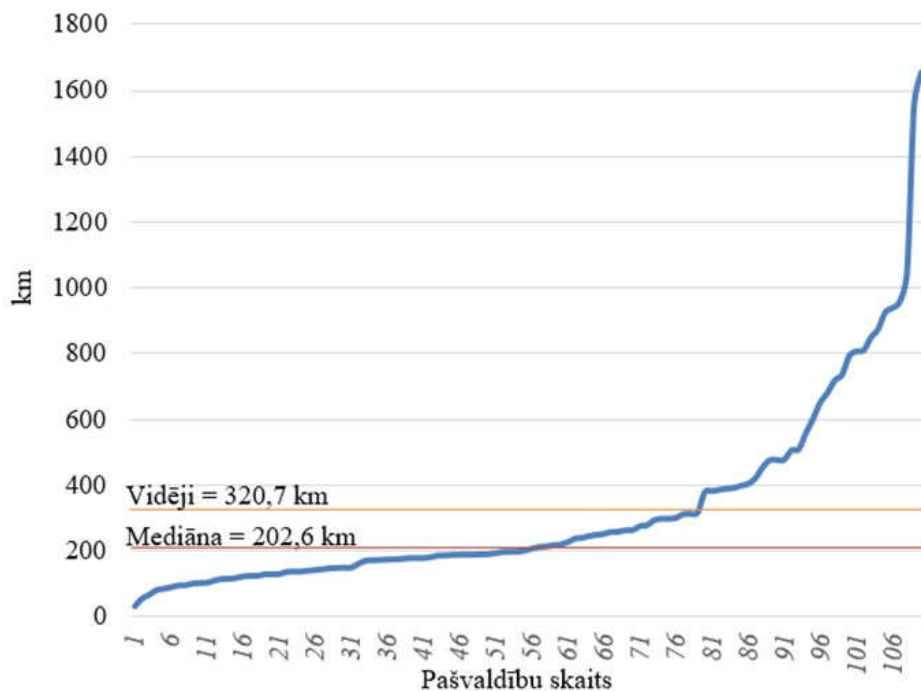


- Ziņojuma struktūra:
 - Esošās situācijas analīze;
 - Ārvalstu pieredzes īss apskats;
 - Pārvaldīšanas modeļu izvirzīšanas loģika un pamatojums;
 - Piedāvāto modeļu apraksts un salīdzinājums.

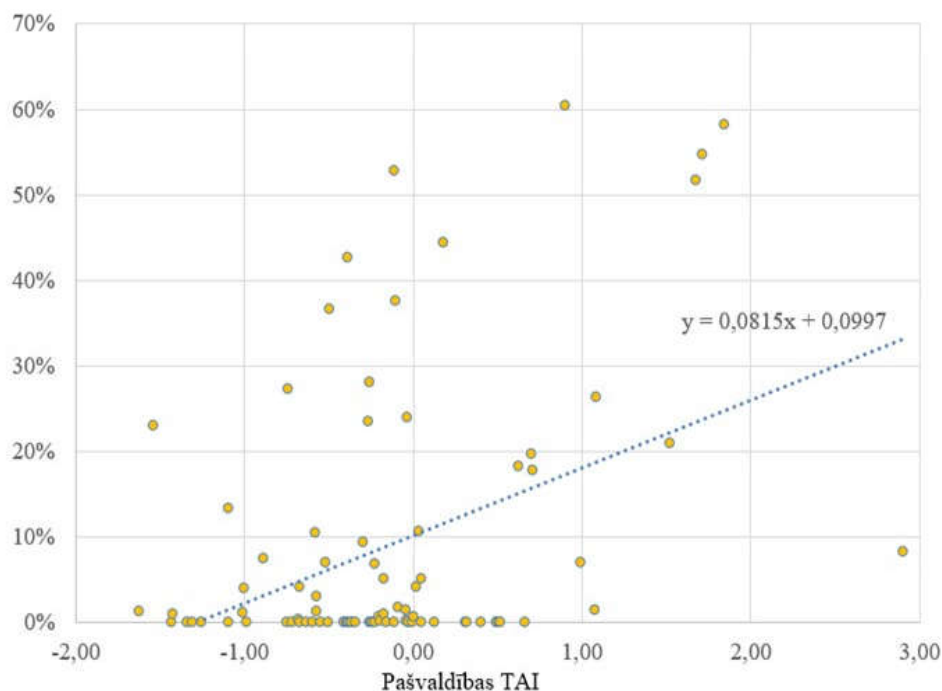


- Esošā situācija (1)

Pašvaldību īpašumā esošo autoceļu garums (km)



Pašvaldību piešķirtā papildus finansējuma pašvaldību autoceļu uzturēšanai korelācija ar teritorijas attīstības indeksu





- Esošā situācija (2)

– Vidējie izdevumi ikdienas uzturēšanas nodrošināšanai

Nr.	Reģions	EUR uz 1 km, 2014. gadā	EUR uz 1 km, 2015. gadā	Min. (EUR/km)	Maks. (EUR/km)	Mediāna (EUR/km)	Pašvaldības autoceļu stāvokļa vērtējums
1	2	3	4	5	6	7	8
1	Latvija	675	752	137	3443	603*	5,07
2	Kurzeme	705	706	157	1308	631	5,54
3	Latgale	518	577	137	944	526	4,57
4	Pierīga	1109	1323	312	3443	981	5,63
5	Vidzeme	479	614	290	1171	527	4,95
6	Zemgale	734	722	342	1645	620	4,67

*Vidējie ieguldījumi uz 1 VAC km ir sasnieguši 2,3 tūkst. EUR 2015. gadā



VALSTS VIETĒJO AUTOCEĻU PĀRVALDĪŠANAS
REORGANIZĀCIJAS IZPĒTE



- **Esošā situācija (3). Galvenie secinājumi**

- ES Struktūrfondu finansējums VAC pārbūvei nav pieejams;
- 2019. gadā sliktā stāvoklī esošo VAC apjoms izlīdzināsies ar apmierinošā stāvoklī esošo ceļu apmēru, bet 2031. gadā sasniegs 50% apmēru no kopējā VAC apjoma;
- Lielākā daļa no pašvaldībām savu autoceļu uzturēšanā parasti pielieto kombinētu metodi, t.i. pašu resursi un trešo personu pakalpojumi;
- Valsts autoceļu fonda programmas finansējums pašvaldībām ir pietiekams tikai ikdienas uzturēšanas darbu nodrošināšanai;
- Latvijas pašvaldības autoceļu pārvaldības jomā ir ļoti atšķirīgas tehniskajos, funkcionālajos, kompetences jautājumos.

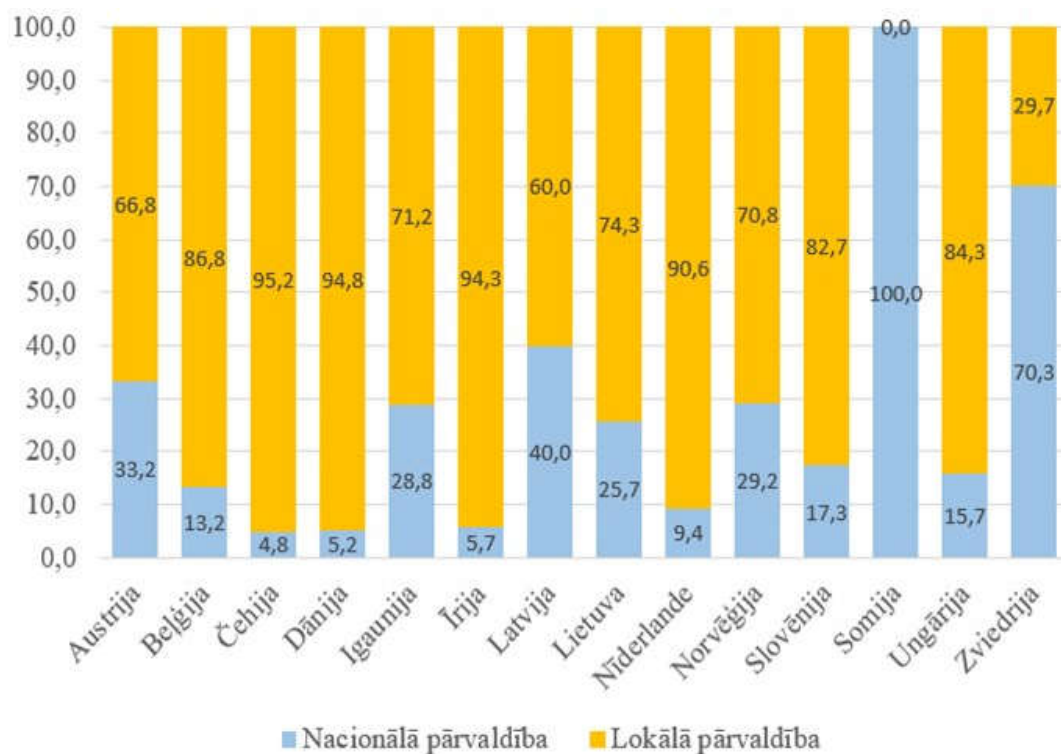


VALSTS VIETĒJO AUTOCEĻU PĀRVALDĪŠANAS
REORGANIZĀCIJAS IZPĒTE



- Ārvalstu pieredzes īss apskats

Publisko autoceļu pārvaldības struktūra izvēlētās ES valstīs (%)



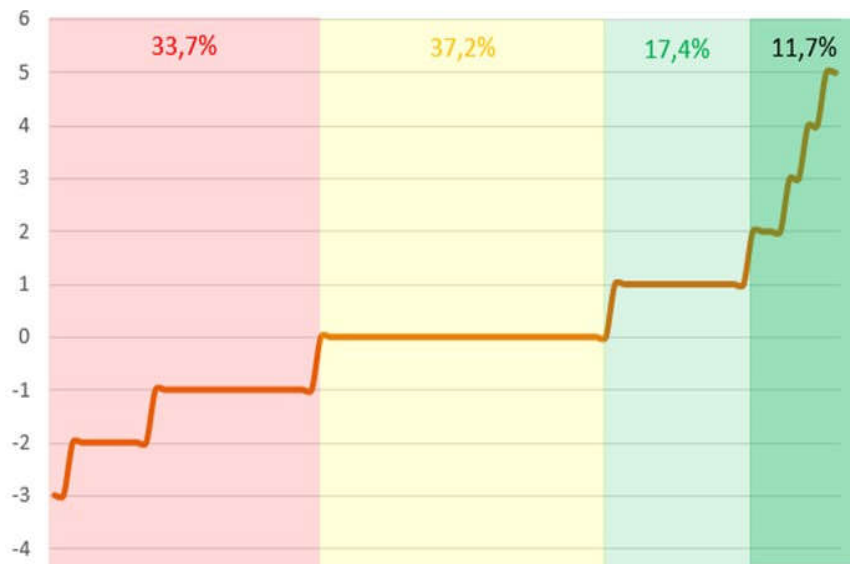


VALSTS VIETĒJO AUTOCEĻU PĀRVALDĪŠANAS
REORGANIZĀCIJAS IZPĒTE



• Pašvaldību aptauja (1)

Pašvaldību autoceļu un VAC stāvokļa novērtējuma atšķirību salīdzinājums pa visām pašvaldībām.



Kas vieno katras grupas pašvaldības ?

1. Finansējums ?
2. Pašvaldību ceļu apsaimniekošanas modelis ?
3. Kompetence un resursu pieejamība ?

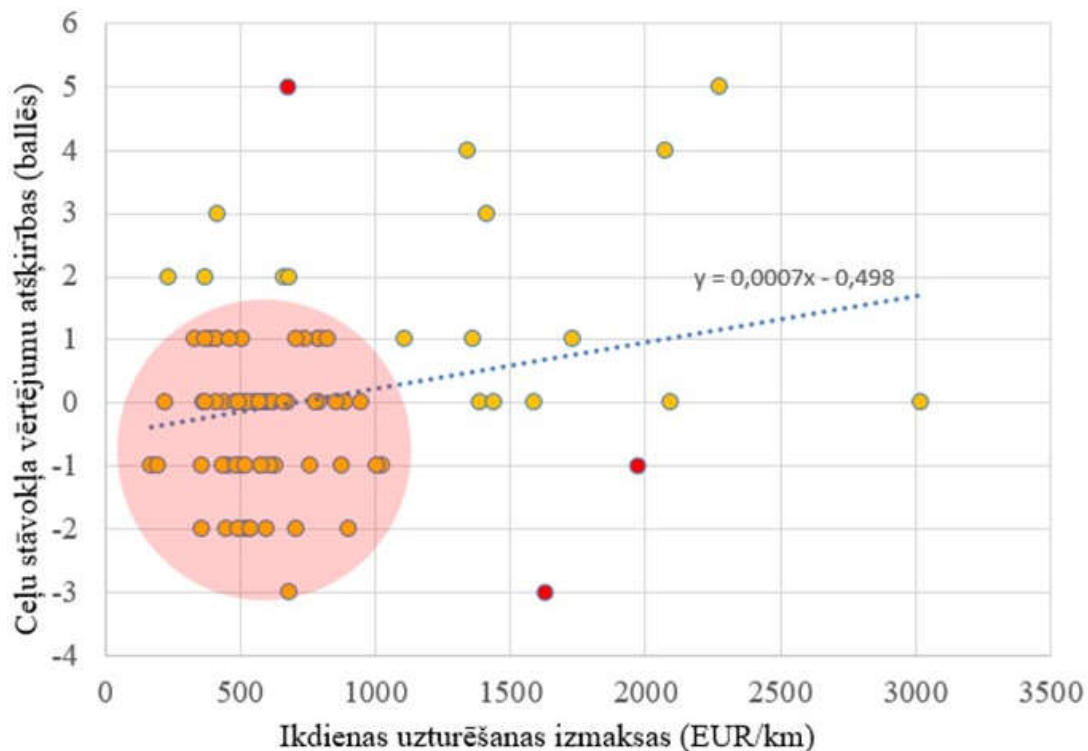


VALSTS VIETĒJO AUTOCEĻU PĀRVALDĪŠANAS
REORGANIZĀCIJAS IZPĒTE



- Pašvaldību aptauja (2)

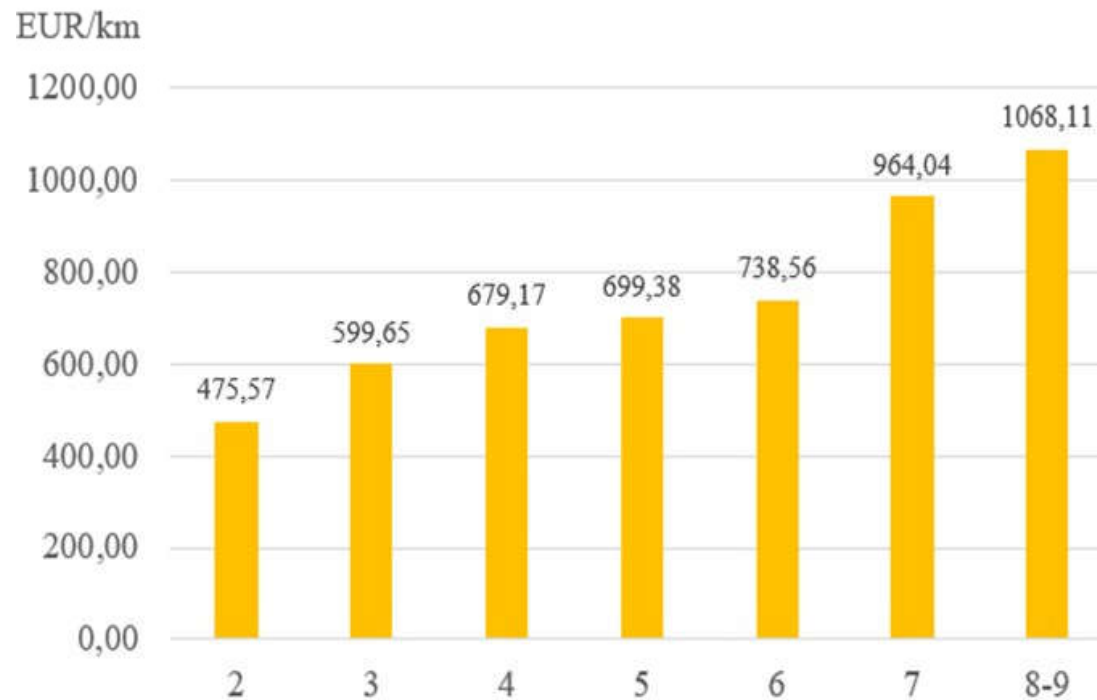
Pašvaldību autoceļu un VAC stāvokļa novērtējuma atšķirību korelācija ar ikdienas uzturēšanas izmaksu finansējumu uz 1 km autoceļu.





- Pašvaldību aptauja (3)

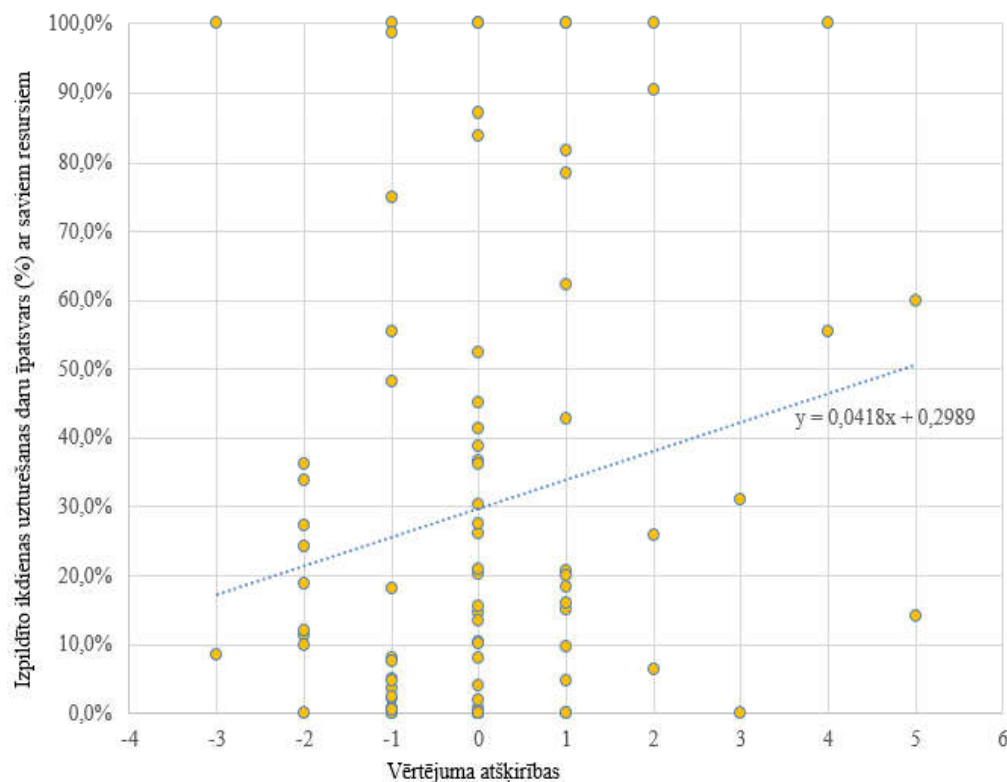
Vidējo ikdienas uzturēšanas izmaksu (EUR/km) salīdzinājums ar pašvaldību autoceļu stāvokļa vērtējumu ballēs





- Pašvaldību aptauja (4)

Pašvaldību autoceļu un VAC stāvokļa novērtējuma atšķirību korelācija ar ikdienas uzturēšanas nodrošināšanas modeli





VALSTS VIETĒJO AUTOCEĻU PĀRVALDĪŠANAS
REORGANIZĀCIJAS IZPĒTE



- Piedāvātie modeļi (1):
 - Esošā VAC finansēšanas un pārvaldīšanas modeļa saglabāšana (Modelis 1);
 - VAC ikdienas uzturēšanas organizēšanas nodošana pašvaldībām (Modelis 2);
 - VAC īpašumtiesību un uzturēšanas nodošana pašvaldībām (Modelis 3).



- Piedāvātie modeļi (2):

- Investīcijas un ikdienas uzturēšanas finansējums, milj . EUR (1)
- Finanšu avoti **NAV ZINĀMI**. Ieguldījumu apmērs – maksimālais, lai sakārtotu visus VAC

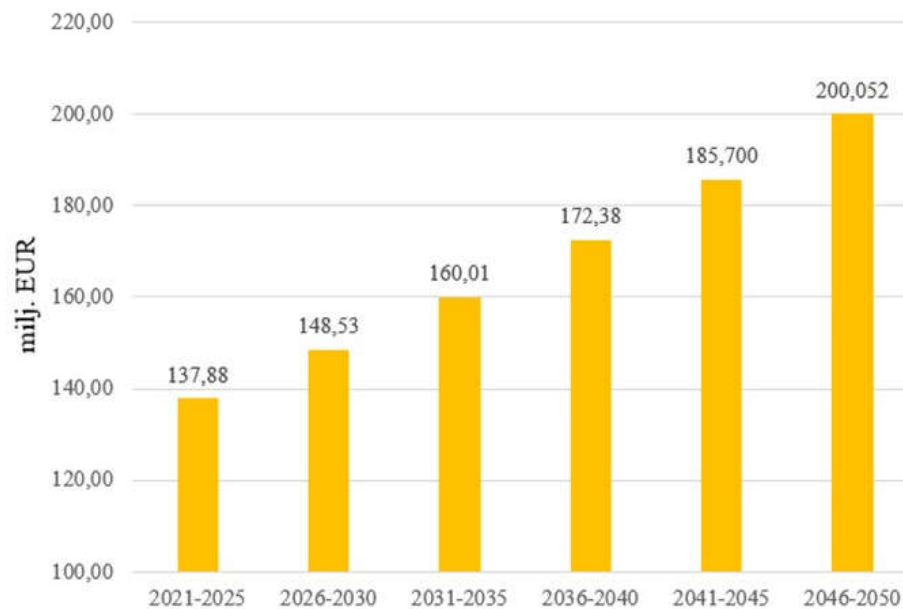
Nr.	Brauktuves segums	Pašvaldībām potenciāli nododamie VAC	Valstij potenciāli saglabājami VAC
		Nepieciešamie ieguldījumi (milj. EUR) kopā 2021 – 2030.	Nepieciešamie ieguldījumi (milj. EUR) kopā, 2021 – 2050.
1	2	3	6
1	Asfaltbetons	37,765	106,845
2	Grants	219,360	554,626
3	Melnais grants maisījums	20,364	86,363
4	Uzlabota grunts	41,048	83,642
5	Cits	4,275	8,174
6	Kopā	322,814	839,650



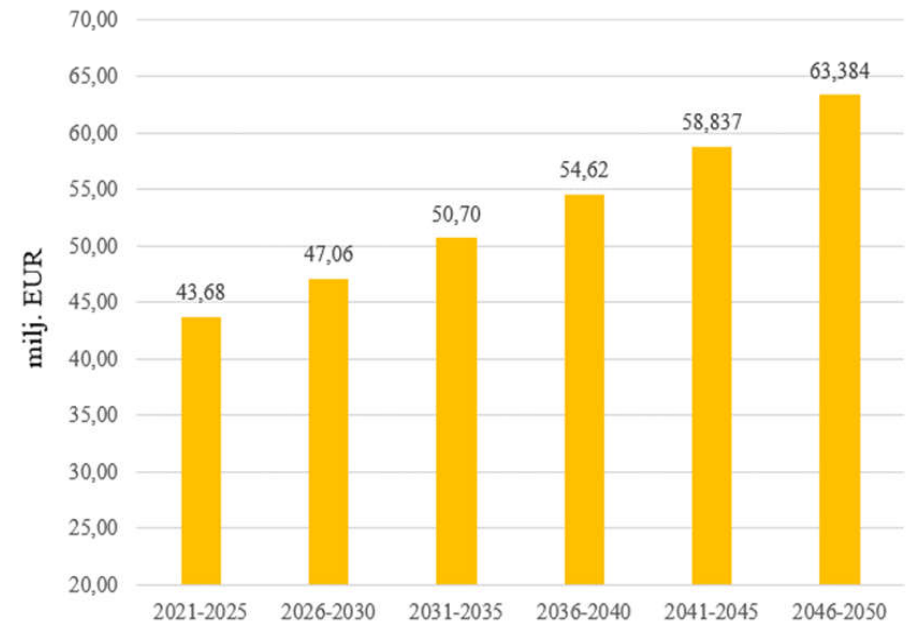
- **Piedāvātie modeļi (3):**

- Investīcijas un ikdienas uzturēšanas finansējums, milj. EUR (2)

Valstij paliekošie VAC



Pašvaldībām potenciāli nododamie VAC





- **Piedāvātie modeļi (4). Salīdzinājums**

Modelis	Īss apraksts
Nr. 1	Tiek saglabāts esošais modelis novēršot tajā esošās vājās puses un riskus, kas attiecas uz tehniski – funkcionālajiem un finanšu aspektiem.
Nr. 2	Nodot izvēlēto VAC ikdienas uzturēšanas organizēšanu pašvaldību kompetencē.
Nr. 3.a	Nodot izvēlēto VAC īpašumtiesības un uzturēšanu pašvaldībām. Pesimistiskais apakšscenārijs. Finansējums atbilstoši VAFP.
Nr. 3.b	Nodot izvēlēto VAC īpašumtiesības un uzturēšanu pašvaldībām. Ticamākais apakšscenārijs. Ar atbilstošu uzturēšanas finansējumu.
Nr. 3.c	Nodot izvēlēto VAC īpašumtiesības un uzturēšanu pašvaldībām. Pašvaldībām Optimistiskākais apakšscenārijs. Tiek nodoti sakārtoti VAC.



- Piedāvātie modeļi (5). Stiprās puses

Modelis	Īss apraksts
Nr. 1	LAU pakalpojumu kvalitāte, prognozējamība, personāla kompetence un materiāli – tehniskā bāze, elastība attiecībās ar citiem ceļu uzturētājiem (papildus kapacitātes pieejamība).
Nr. 2	Vienāds uzturēšanas līmenis un uzturēšanas laika faktors novadā, Vietējo zināšanu un resursu izmantošana, Prognozējamība pašvaldībām, Pašvaldību ietekmes pakāpe uz ikdienas uzturēšanas lēmumiem, Sabiedrības iesaiste, Relatīvi zemas VAC pārvaldīšanas nodošanas izmaksas
Nr. 3.a	Vienāds uzturēšanas līmenis un uzturēšanas laika faktors novadā,
Nr. 3.b	Vietējo zināšanu un resursu izmantošana, Iespēja piesaistīt ES finansējumu , Sabiedrības iesaiste
Nr. 3.c	



- Piedāvātie modeļi (6). Iespējas

Modelis	Īss apraksts
Nr. 1	LAU papildus tirgi
Nr. 2	Elastība pašvaldībām, Elastība LVC, Vietējās novada ekonomiskās aktivitātes stimulēšana, Potenciāli zemākas uzturēšanas izmaksas atsevišķos gadījumos, Konkurences situācijas uzlabošanās, Autoceļu ikdienas uzturēšanas procesu efektivitātes uzlabošanās.
Nr. 3.a	Vietējās novada ekonomiskās aktivitātes stimulēšana, Potenciāli zemākas uzturēšanas izmaksas atsevišķos gadījumos, Konkurences situācijas uzlabošanās, Uzturēšanas kapacitātes un zināšanu stiprināšana pašvaldībās, Autoceļu ikdienas uzturēšanas procesu efektivitātes uzlabošanās.
Nr. 3.b	
Nr. 3.c	



- Piedāvātie modeļi (7). Vājās puses

Modelis	Īss apraksts
Nr. 1	Pašvaldību un LVC ietekmes pakāpe uz uzturēšanas lēmumiem, Funkcionālā sadarbība starp LAU un pašvaldību autoceļu uzturētājiem, Konkurences neesamība, Informācijas pieejamība un apmaiņa starp LAU un LVC
Nr. 2	Neskaidras autoceļu pārbūves investīciju perspektīvas, ilgtermiņā potenciāli negatīva ietekme uz LAU finansiālajiem un funkcionālajiem darbības rādītājiem
Nr. 3.a	Papildus izmaksas autoceļa nodošanas pašvaldībai procedūras ietvaros, Potenciāli negatīva ietekme uz LAU finansiālajiem un funkcionālajiem darbības rādītājiem
Nr. 3.b	
Nr. 3.c	



- Piedāvātie modeļi (8). Riski

Modelis	Īss apraksts
Nr. 1	Finansējuma pieejamība, Pieejamā finansējuma maksimāli efektīva izlietošana, Smagi laika apstākļi un lēnais reakcijas laiks.
Nr. 2	Pārpratumi sabiedrībā, Modeļa ieviešanas juridiskie un funkcionālie riski , Konflikti starp LVC un pašvaldībām, Kompetence un resursu pieejamība, Potenciāli negatīva ietekme uz valsts budžetu, VAC finansējuma izmantošana, Autoceļu uzturētāju peļņas maksimizēšanas centieni, Nepietiekama administratīvā un tehniskā (t.sk. uzturētāju) kapacitāte.
Nr. 3.a	Valsts finansējuma pieejamības riski ilgtermiņā, Pārpratumi sabiedrībā, Kompetence un resursu pieejamība, Potenciāli negatīva ietekme uz valsts budžetu, VAC finansējuma izmantošana, Potenciāli negatīva ietekme uz pašvaldību budžetu (3a, 3b), Autoceļu uzturētāju peļņas maksimizēšanas centieni, Nepietiekama administratīvā un tehniskā (t.sk. uzturētāju) kapacitāte, Nevienlīdzības pieaugums starp pašvaldībām (3c)
Nr. 3.b	
Nr. 3.c	



- **Piedāvātie modeļi (9). Ieguvumi sabiedrībai**

Sabiedrības sociāli – ekonomiskie ieguvumi vai izdevumi saistās ar brauciena izmaksu izmaiņām, brauciena laika izmaiņā, kā arī ar ceļu satiksmes negadījumu risku izmaiņām.

Modelis	Īss apraksts
Nr. 1	Ieguvumi vai izdevumi atkarīgi no pieejamā finansējuma izmaiņām.
Nr. 2	3,4 – 13,7 milj. EUR gadā
Nr. 3.a	Papildus zaudējumi 6 – 12 milj. EUR gadā
Nr. 3.b	3,4 – 13,7 milj. EUR gadā
Nr. 3.c	42,9 milj. EUR gadā



VALSTS VIETĒJO AUTOCEĻU PĀRVALDĪŠANAS
REORGANIZĀCIJAS IZPĒTE



- Piedāvātie modeļi (10):

- Ietekme uz pašvaldību budžetiem:

- Bez atbilstoša finansējuma pieejamības pašvaldībām VAC brauktuvju segums būs jāatjauno ar saviem resursiem (Modelis 3a, pašvaldībām pesimistiskākais scenārijs), ietekme uz pašvaldību budžetiem ir dažāda un vērojama plašā amplitūdā.
 - Aptuveni 2/3 no visām pašvaldībām tiek ietekmētas tādā mērā, kad VAC seguma atjaunošanai un uzturēšanai nepieciešamais finansējums nepārsniedz 5% no pašvaldības ieņēmumiem;
 - Pārējai 1/3 pašvaldību nepieciešamais finansējums ir ievērojami augstāks un var pārsniegt pat 20% atzīmi (pret pašvaldības ieņēmumiem);
 - Izpildītājs prognozē, ka šīs 1/3 ietilpstošās pašvaldības ar saviem budžeta līdzekļiem VAC segas atjaunošanu un uzturēšanu, visdrīzāk, ka finansēt nespēs. Ļoti iespējams, ka arī liela daļa no 2/3 pašvaldībām, kurām papildus izdevumi nerasniegs 5% no budžeta ieņēmumiem, nespēs nodrošināt pilnvērtīgu finansējuma pieejamību;
 - Atkarībā no valsts budžeta pieejamā finansējuma, ietekmes pakāpe uz pašvaldību budžetiem samazinās, un visoptimistiskākā apakšscenārija (3c) gadījumā tuvojās nullei.



VALSTS VIETĒJO AUTOCEĻU PĀRVALDĪŠANAS
REORGANIZĀCIJAS IZPĒTE



PALDIES PAR UZMANĪBU!