



Labklājības ministrija

Sociālo pakalpojumu «grozs»

Aldis Dūdiņš,
Sociālo pakalpojumu departaments
11.03.2020.



Labklājības ministrija

Problēma (1)

Likuma par pašvaldībām 15.panta 7.daļa:

Pašvaldībām ir šādas autonomās funkcijas: nodrošināt iedzīvotājiem sociālo palīdzību (sociālo aprūpi) (sociālā palīdzība maznodrošinātām ģimenēm un sociāli mazaizsargātām personām, veco ļaužu nodrošināšana ar vietām pansionātos, bāreņu un bez vecāku gādības palikušo bērnu nodrošināšana ar vietām mācību un audzināšanas iestādēs, bezpajumtnieku nodrošināšana ar naktsmītni u.c.).

Sociālo pakalpojumu un sociālās palīdzības likuma 9.panta 1.daļa:

Pašvaldības pienākumi sociālo pakalpojumu un sociālās palīdzības sniegšanā: pašvaldībai, kuras teritorijā ir deklarētā personas dzīvesvieta, ir pienākums nodrošināt personai iespēju saņemt tās vajadzībām atbilstošus sociālos pakalpojumus un sociālo palīdzību.



Labklājības ministrija

Problēma (2)

- ✓ vietvarās dažādi interpretē p/v atbildību/pienākumus
- ✓ sociālo pakalpojumu klāsts p/v ir atkarīgs no vietvaru prioritātēm, finansiālajām iespējām, pieejamās infrastruktūras u.c.
- ✓ iedzīvotājiem nav skaidras informācijas, kādi sociālie pakalpojumi nepieciešamības gadījumā tiks nodrošināti



divi cilvēki ar identiskām vajadzībām saņem dažāda satura un apjoma sociālos pakalpojumus atkarībā no tā, kurā p/v dzīvo



Labklājības ministrija

Iespējamie risinājumi (1)

1. noteikt normatīvajos aktos minimālo sociālo pakalpojumu “grozu” (pamatklāsts), lai nodrošinātu vienādu un pieejamu pamatpakalpojumu noteiktām klientu grupām (*piem. aprūpe mājās – bērni, FT, GRT, seniori*)
2. pārskatīt valsts un p/v atbildību sociālo pakalpojumu nodrošināšanā, t.sk.
 - ✓ finansējuma avotus, to sadalījumu, PIF modeli/formulu
 - ✓ pamatprincipus, pēc kādiem p/v vadās, organizējot/nodrošinot sociālos pakalpojumus
 - ✓ pārskatīt sociālo pakalpojumu piešķiršanas/apmaksas kārtību
 - ✓ ieviest individuālā budžeta modeli (vidējā termiņā)
3. noteikt p/v atbildību sociālo pakalpojumu “groza” ieviešanā, kā arī kontroli pār sociālo pakalpojumu sniedzējiem
4. noteikt profesionāla sociālā darba politikas tiesiskā ietvara mērķi
5. ieviest sociālo pakalpojumu klasifikāciju un pārskatīt prasības sociālo pakalpojumu sniedzējiem



Labklājības ministrija

Iespējamie risinājumi (2)

Jaunais Pašvaldību likums

- ✓ minimālais % no p/v budžeta, kas ir jāatvēl sociālajai palīdzībai, sociālajam darbam, sociālajiem pakalpojumiem un sociālajām garantijām
- ✓ 1% brīvprātīgajām iniciatīvām no sociālajiem pakalpojumiem un sociālajai palīdzībai p/v budžetā paredzētajiem līdzekļiem
- ✓ principi - profesionāls atbalsts, bērnu tiesību aizsardzība (aizgādņība, adopcija, aprūpe ģimeniskā vidē), preventīvie pasākumi, pakalpojumu nodrošināšana iespējami tuvu iedzīvotāja dzīves vietai
- ✓ sociālo pakalpojumu «grozs» pirmā/otrā līmeņa p/v
- ✓ kontrole pār sociālo pakalpojumu sniedzējiem



Labklājības ministrija

Iespējamie risinājumi (3)

Sociālo pakalpojumu un sociālās palīdzības likums

1. paredzēt deleģējumu MK noteikt:
 - ✓ obligāti nodrošināmos sociālos pakalpojumus
 - ✓ klientu grupas, kurām tie ir nodrošināmi
 - ✓ sociālo pakalpojumu klasifikāciju
2. noteikt individuālā budžeta principus un modeli (pēc izmēģinājumprojekta rezultātu akceptēšanas MK)



Labklājības ministrija

Iespējamie risinājumi (4)

Sociālo pakalpojumu un sociālās palīdzības likums

VAI

Sociālā darba likums

- ✓ viennozīmīgs sociālā darba skaidrojums
- ✓ sociālā darba kompetences robežas
- ✓ adekvāti slodzes kritēriji un rezultatīvie rādītāji sociālā darba praksei
- ✓ sistemātiska, vajadzībās pamatota sociālo darbinieku atbalsta sistēmas (profesionālā pilnveide, supervīziju) nodrošināšana
- ✓ mehānisms, kas nodrošina par valsts budžeta līdzekļiem studējošo sociālo darbinieku piesaisti nozarei
- ✓ izglītības sasaiste ar sociālā darba praksi
- ✓ starpinstitucionālā un starpprofesionālā sadarbība (ģimenes ārstu prakses, izglītības iestādes, tiesībsargājošās iestādes, NVA, bāriņtiesas u.c.)



Labklājības ministrija

04.03.2020. LPSDVA darba grupu rezultāti

Mērķa grupas prioritārā secībā	Obligāti nodrošināmie pašvaldības finansētie sociālie pakalpojumi
Ģimenes ar bērniem	Sociālā darba pakalpojums Ģimenes asistents Psihosociālais darbs Sociālā rehabilitācija Agrīnā diagnosticēšana Vecāku izglītošanas programma
Pilngadīgas personas ar funkcionāliem traucējumiem (invaliditāti)	Aprūpe mājās Dienas aprūpes centrs Atbalsta personas (asistents, aprūpētājs, mentors) Grupu dzīvoklis Specializētās darbnīcas Atbalsta personas
Pensijas vecuma cilvēki ar aprūpes vajadzībām	Aprūpe mājās Ilgstošas sociālās aprūpes institūcijas pakalpojums
Bērns ar invaliditāti	Dienas aprūpes centrs Atbalsta grupas vecākiem Atelpas brīža pakalpojums



Indikatīvais laika grafiks

Pasākums	Plānotais laika termiņš
Darba grupas izveide, diskusijas par sociālo pakalpojumu “groza” būtību, pamatprincipiem, mērķa grupām, pakalpojumiem, u.c.	2020.gada marts – novembris
Ideju laboratorijas cikls ar p/v un NVO pārstāvjiem par obligāti nodrošināmo sociālo pakalpojumu klāstu un mērķa grupām	2020.gada aprīlis – maijs
Domnīca ar sociālo pakalpojumu sniedzējiem par sociālo pakalpojumu klasifikāciju	2020.gada jūnijs
Diskusijas ar p/v, VM, VARAM, NVO, plānošanas reģioniem par obligātā sociālo pakalpojumu “groza” projektu – pakalpojumi, mērķa grupas, pakalpojuma nodrošināšanas teritoriālais līmenis, nosacījumi pakalpojumu piešķiršanai, pakalpojumu finansēšanas avoti, sociālo pakalpojumu samaksas kārtība u.c.	2020.gada jūnijs – septembris
Sociālo pakalpojumu “groza” precizēšana	2020.gada jūnijs – novembris
Sociālā darba tiesiskā ietvara izstrāde: 1) diskusijas ar Latvijas sociālo dienestu vadītāju apvienību un LPS 2) prāta vētra ar sociālās jomas profesionāļiem par normatīvajā regulējumā nosakāmo potenciālo tiesisko ietvaru 3) domnīcas par normatīvā regulējuma saturu	2020.g.marts 2020.g. aprīlis-maijs 2020.g. jūnijs - decembris
Priekšlikumi sociālo pakalpojumu “groza” iekļaušanai normatīvajos aktos, t.sk. grozījumi likumā	2020.gada novembris – 2021.gada marts



Labklājības ministrija

Paliatīvā aprūpe

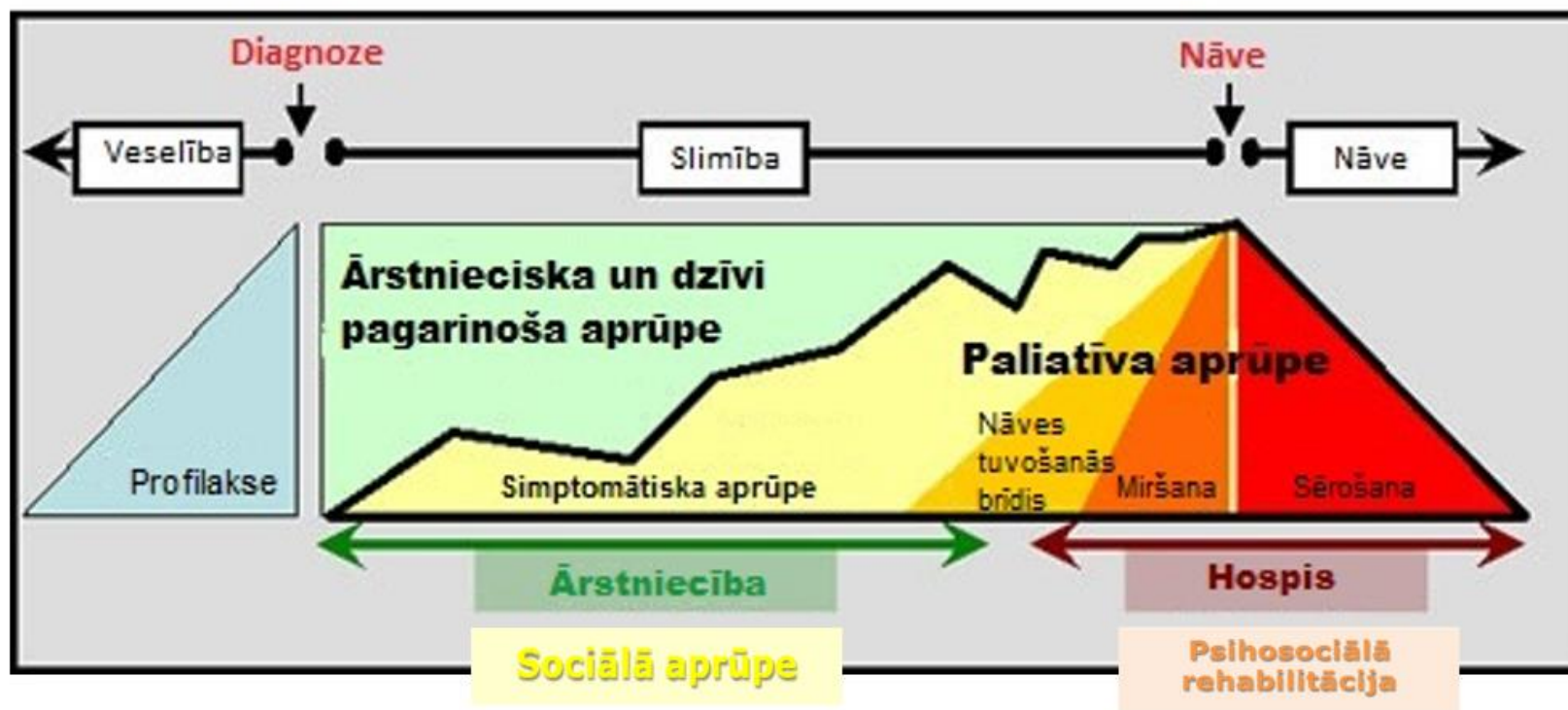
- ✓ aktīva un visaptveroša to cilvēku aprūpe, kuru izārstēšana vairs nav iespējama
- ✓ mērķis - uzlabot cilvēka un viņa ģimenes dzīves kvalitāti
- ✓ *standarts* - holistiskais (visaptverošais) aprūpes modelis
- ✓ integratīva un starpnozaru/starpdisciplināra aprūpe, iekļaujot medicīnisko, psiholoģisko, sociālo un garīgā atbalsta jomu
- ✓ *minimums* – paliatīvā medicīniskā aprūpe, profesionāls psiholoģiskais (psihologs, psihoterapeits), sociālais (sociālais darbinieks) un garīgais atbalsts (kapelāns), sākot no brīža, kad tiek noteikta diagnoze līdz brīdim, kad atbalsts jāsniedz sērojošiem tuviniekiem pēc cilvēka nāves
- ✓ *labā prakse* – pakalpojuma nodrošināšana dzīvesvietā (cilvēka mājās)



Labklājības ministrija

Integrētais cilvēka aprūpes modelis

! Optimāla (veselības un sociālās) aprūpes nepārtrauktības nodrošināšana un atbalsta sniegšana ģimenes locekļiem

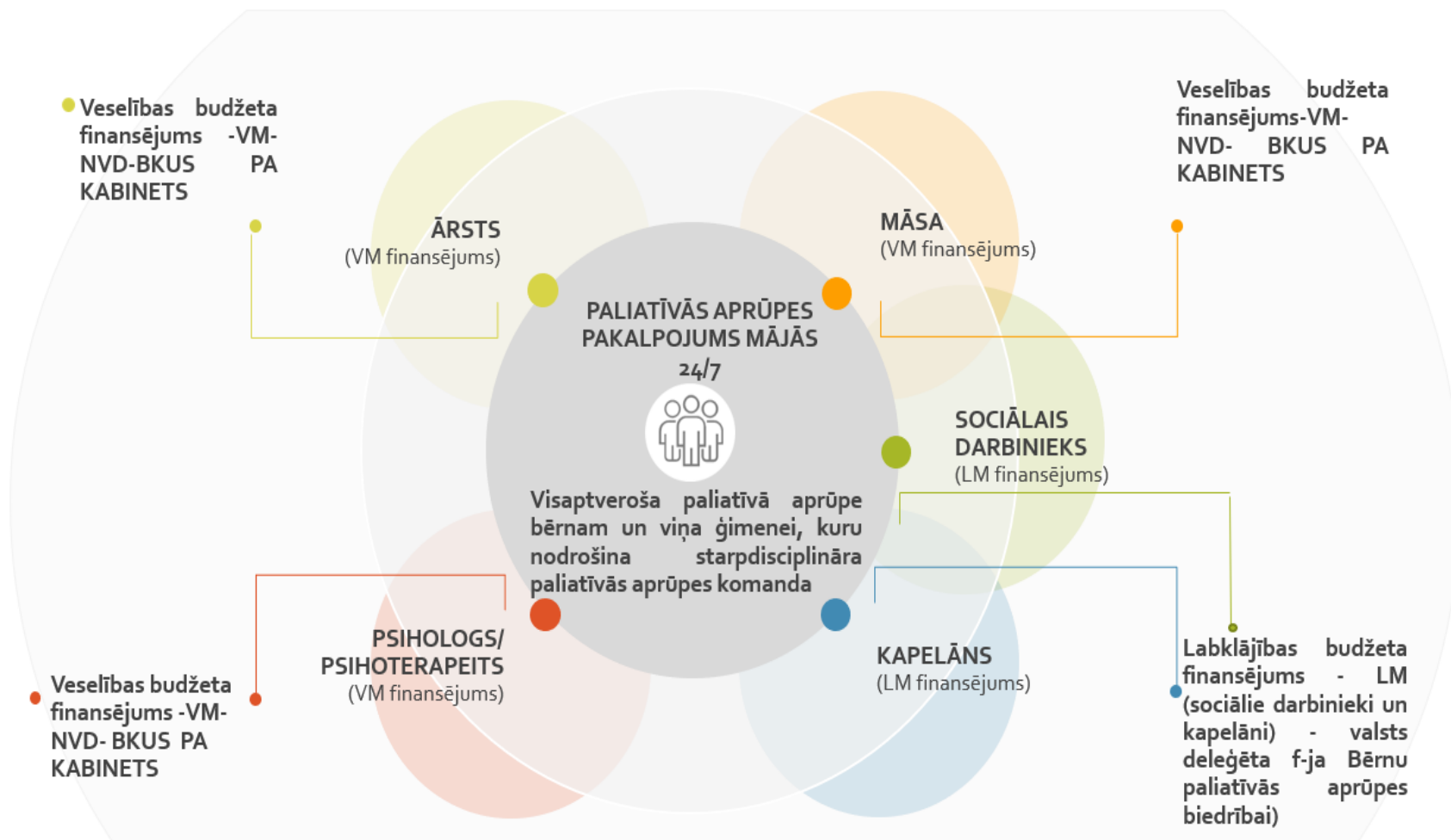


Adaptēts no Frank.D.Ferris, 2000



Labklājības ministrija

Bērnu paliatīvās aprūpes mājās pakalpojuma modelis





Labklājības ministrija

Efektīva atbalsta un starpnozaru aprūpes paliatīvās aprūpes pacientiem nodrošināšana

- ✓ LM prioritāte
- ✓ NAP 2021. – 2027.gadam uzdevums
- ✓ ES fondu finansējums EUR **4.5** milj.
- ✓ mērķauditorija: pilngadīgi paliatīvās aprūpes pacienti un viņu ģimenes locekļi
- ✓ īstenošanas teritorija: visa Latvija
- ✓ indikatīvās darbības:
 - starpnozaru paliatīvās aprūpes dzīvesvietā sistēmas izstrāde un aprobācija (multidisciplināras komandas, aprūpe mājās, atelpas brīža pakalpojums, teleaprūpe, 24h konsultācijas u.c.)
 - psihosociālā rehabilitācija ģimenes locekļiem psihoemocionālās krīzes gadījumā
 - sociālo pakalpojumu sniedzēju apmācības par paliatīvo aprūpi
- ✓ īsteno LM partnerībā ar Veselības ministriju, t.sk. piesaistot sadarbības partnerus - pašvaldības iestādes, valsts institūcijas, NVO



Labklājības ministrija

Paldies par uzmanību!

www.lm.gov.lv

Twitter:@Lab_min

Flickr.com:Labklajibas_ministrija

Youtube.com/labklajibasministrija