



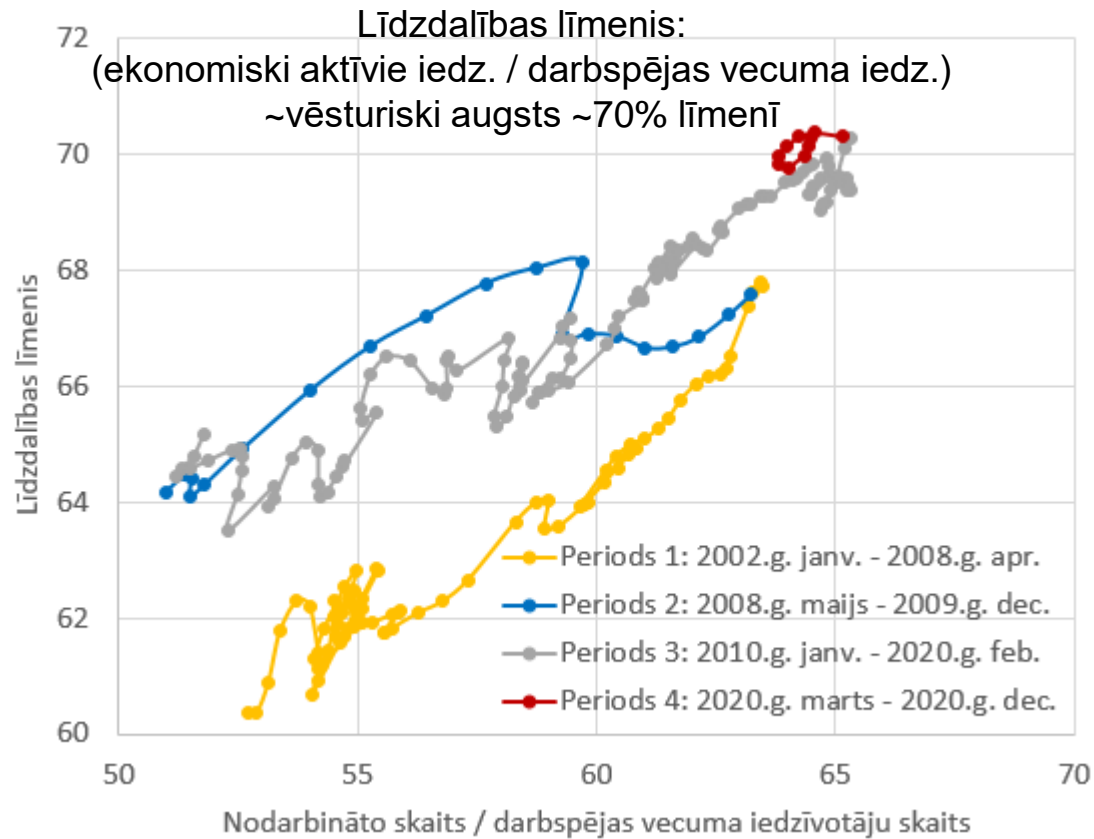
Darba tirgus pandēmijas laikā

Latvijas Pašvaldību Izpilddirektoru Asociācijas sanāksme

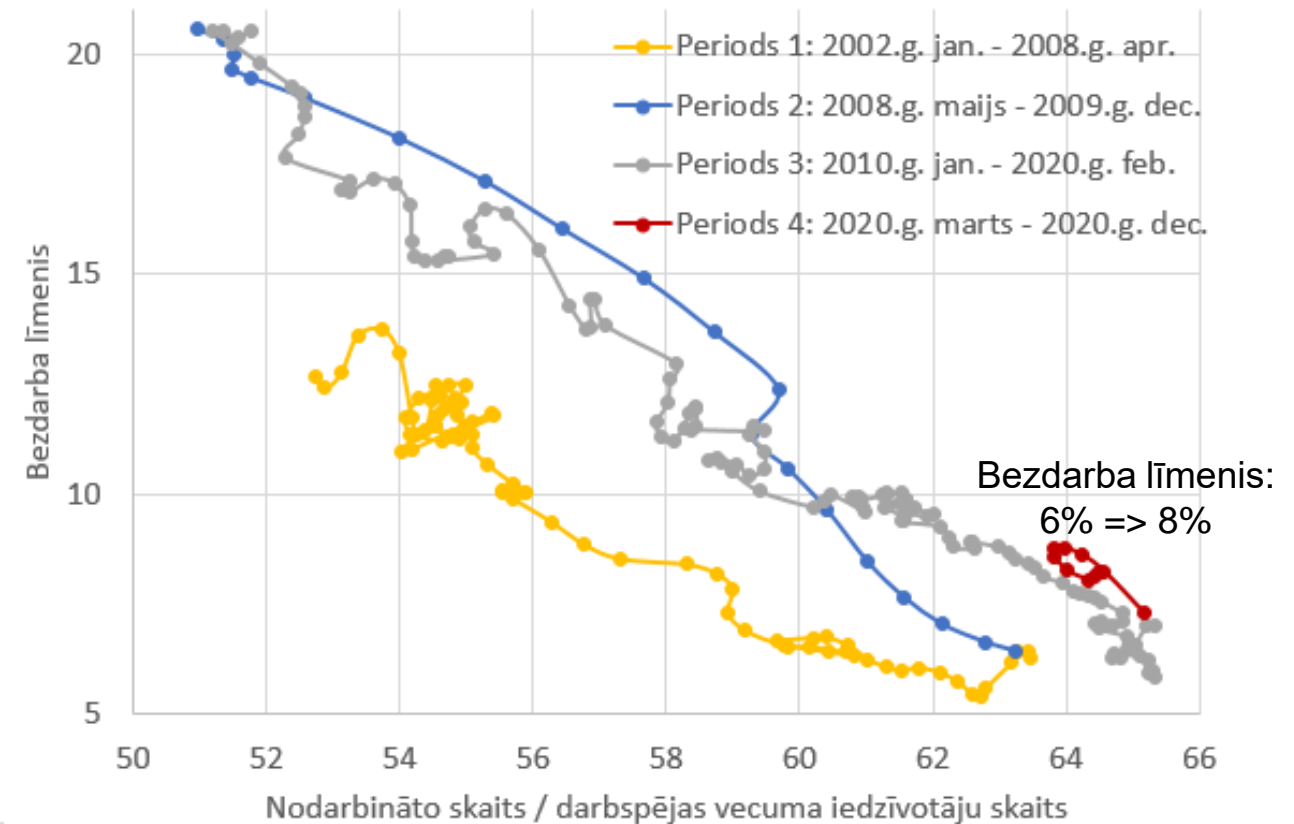
Oļegs Krasnopjorovs
05.03.2021.

Covid-19 kopējā ietekme uz darba tirgu nav liela

Līdzdalības un nodarbinātības līmenis Latvijā 2002. – 2020. gadā (sezoni izlīdzinātie dati)



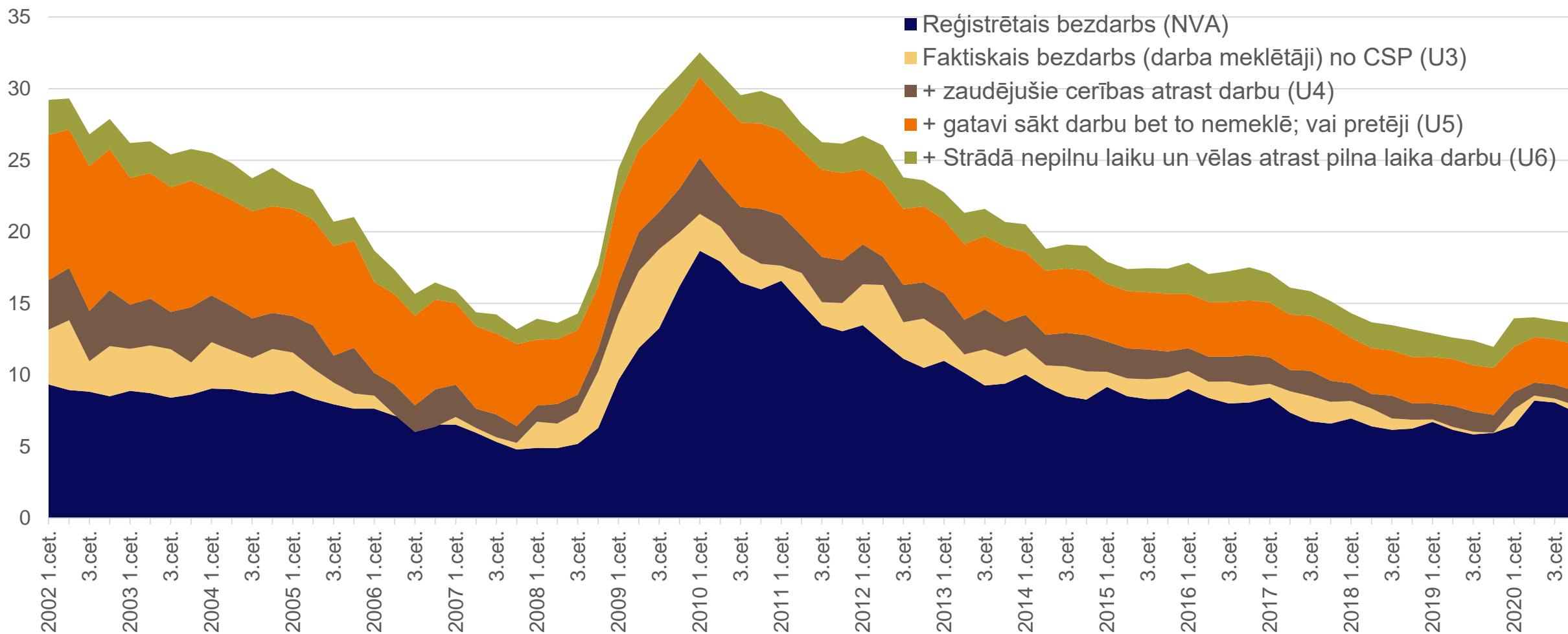
Bezdarba un nodarbinātības līmenis Latvijā 2002. – 2020. gadā (sezoni izlīdzinātie dati)



Jaunākais novērojums: 2020. gada decembris

Plaši bezdarba rādītāji arī pieauga tikai mēreni

Oficiālie un plaši bezdarba rādītāji (% no ekonomiski aktīvajiem iedzīvotājiem)

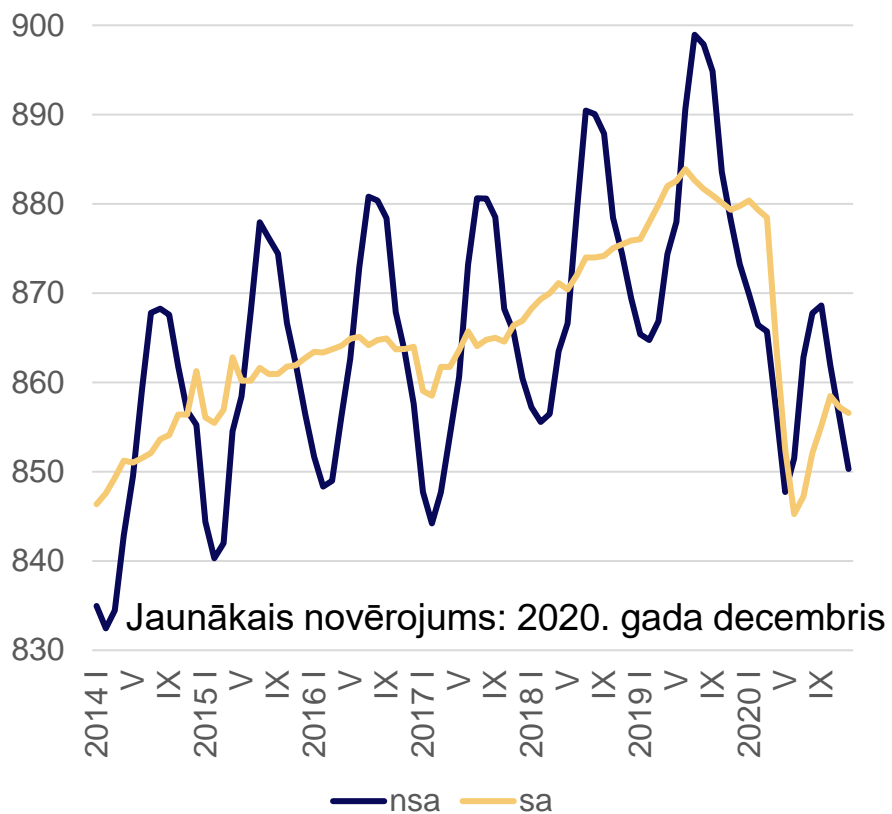


Ieskats prezentācijā

- ▶ 1) Covid-19 ietekme uz nodarbinātību būtiski atšķiras pa nozarēm, profesijām, pašvaldībām un iedzīvotāju grupām:
 - ▶ a) analīze balstīsies uz administratīviem datiem, nevis uz Darbaspēka Apsekojumu (izlases aptauja: dažām iedzīvotāju grupām maza izlase => plaši ticamības intervāli);
 - ▶ b) dati ir sezonāli izlīdzināti;
- ▶ 2) Plašāks skatījums: kā tas saistīts ar ilgtermiņa darba tirgus izaicinājumiem - prasmju neatbilstību, augstam strukturālo bezdarbu un zemu atsevišķu iedzīvotāju grupu nodarbinātību?

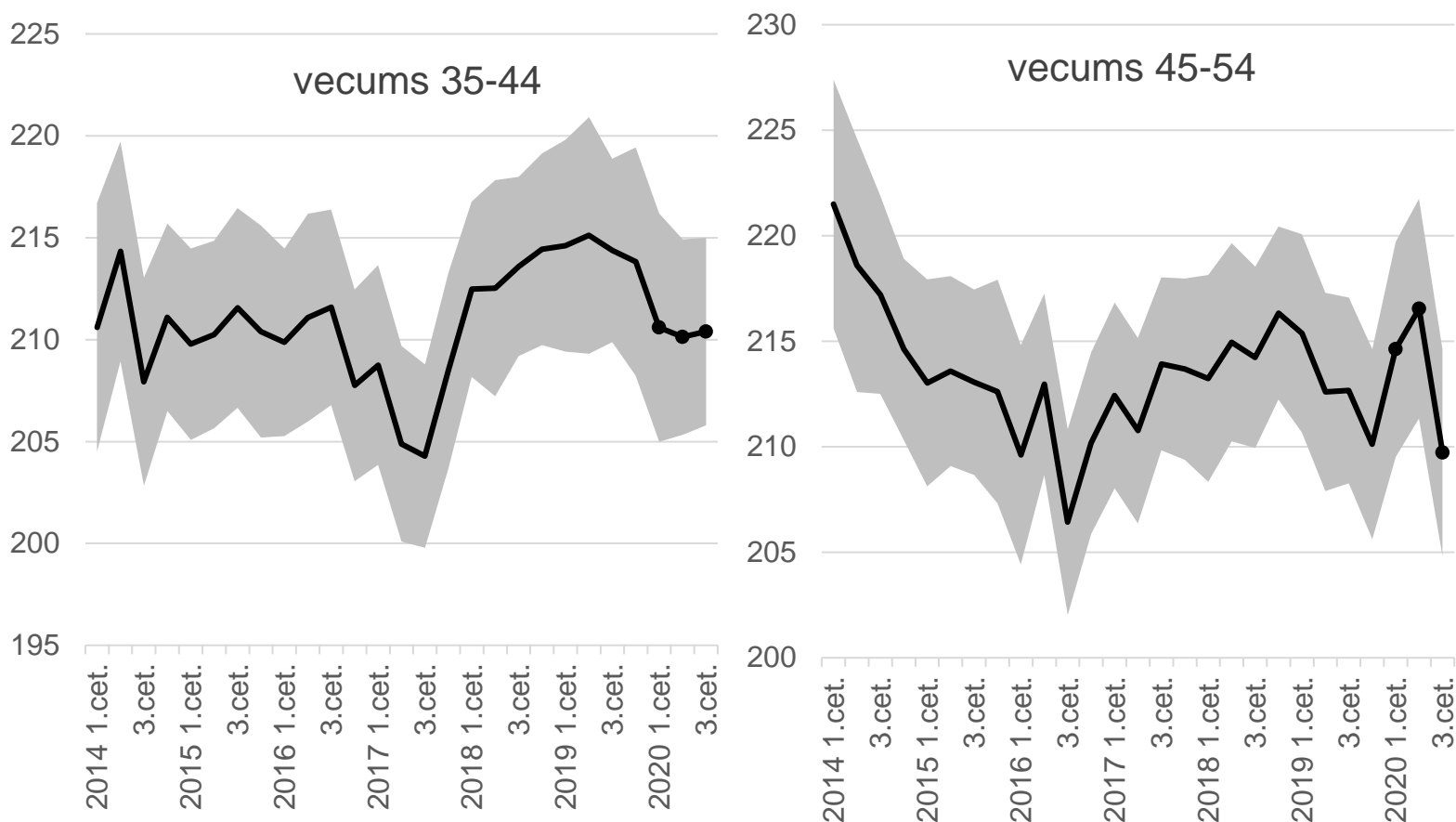
Kāpēc sezonālā izlīdzināšana un administratīvo datu izmantošana ir svarīga?

Darba ņēmēju skaits
(Valsts Ieņēmumu Dienests)

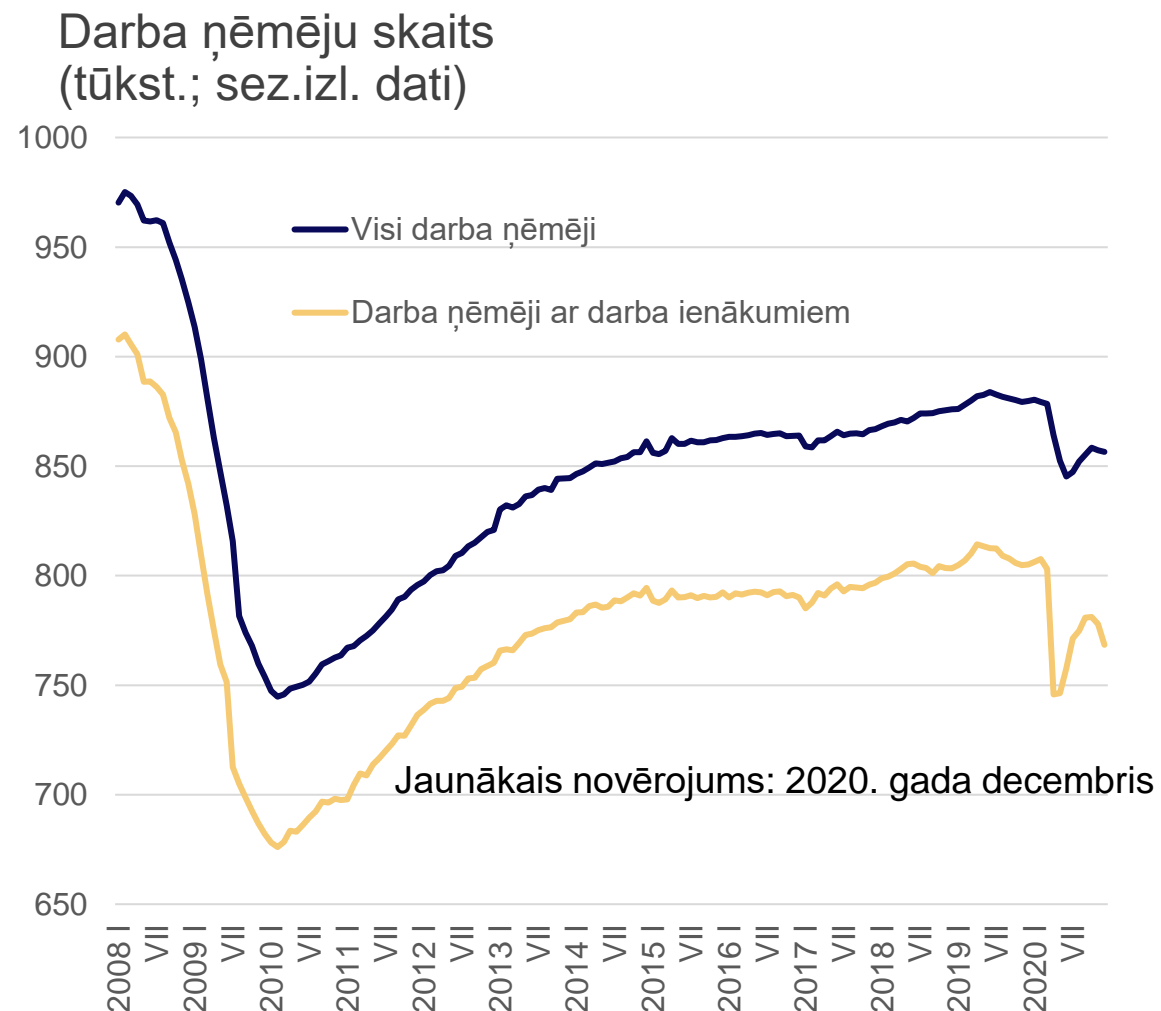


nsa: nodarbinātība gada beigās būtiski saruka;
sa: nodarbinātība gada beigās saruka tikai nedaudz.

Nodarbināto skaits vecumgrupu dalījumā
(Darbaspēka apsekojums; sez.izl. dati; tūkst.) un 95% ticamības intervāls

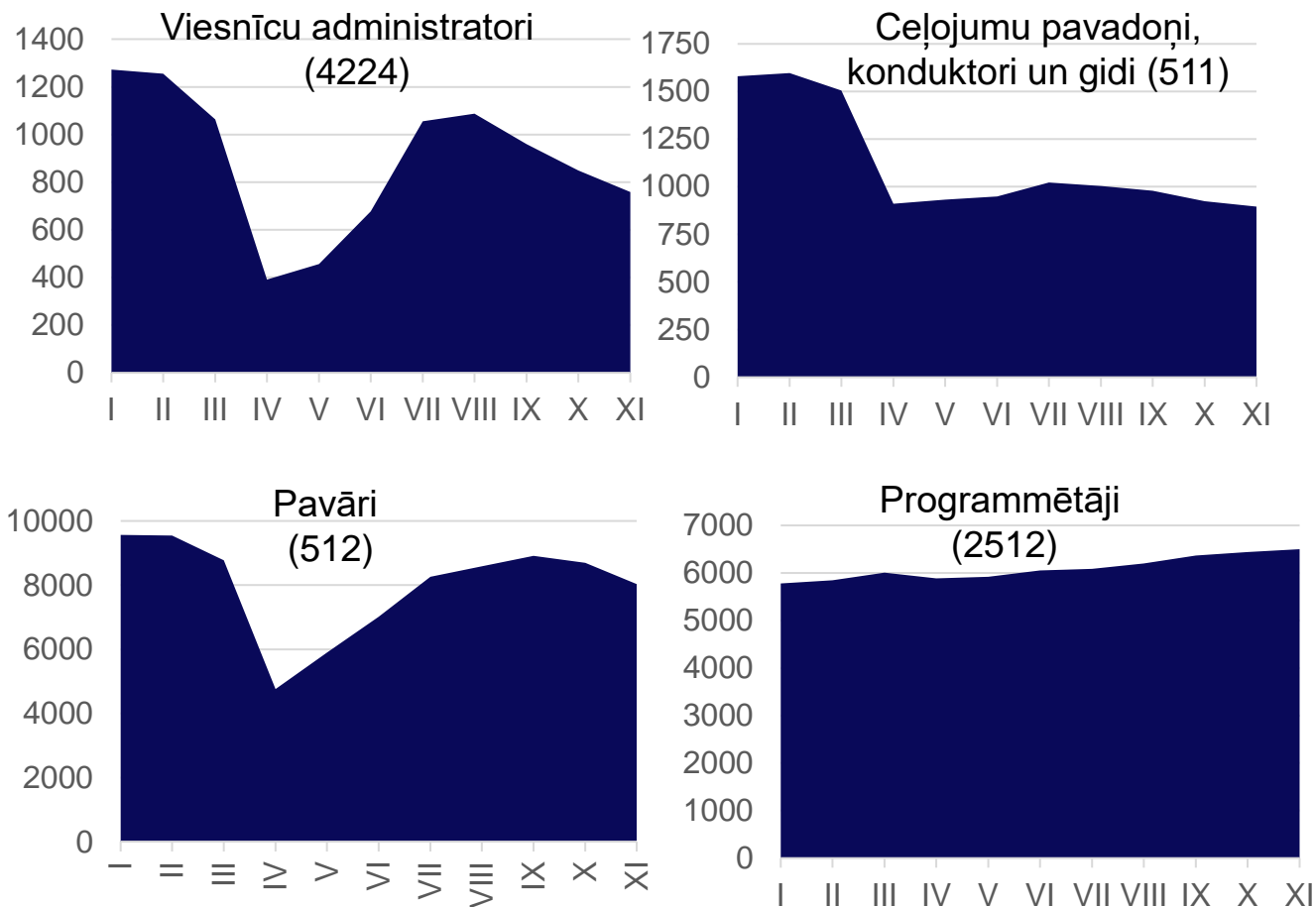


Darbvietu samazinājums – tikpat straujš, bet tiktāl mazāks nekā 2009. gada krīzes laikā



Nodarbinātība būtiski atšķiras nozaru un profesiju dalījumā

Darbvietu skaits dažādās profesijās
2020.g. janvārī – novembrī



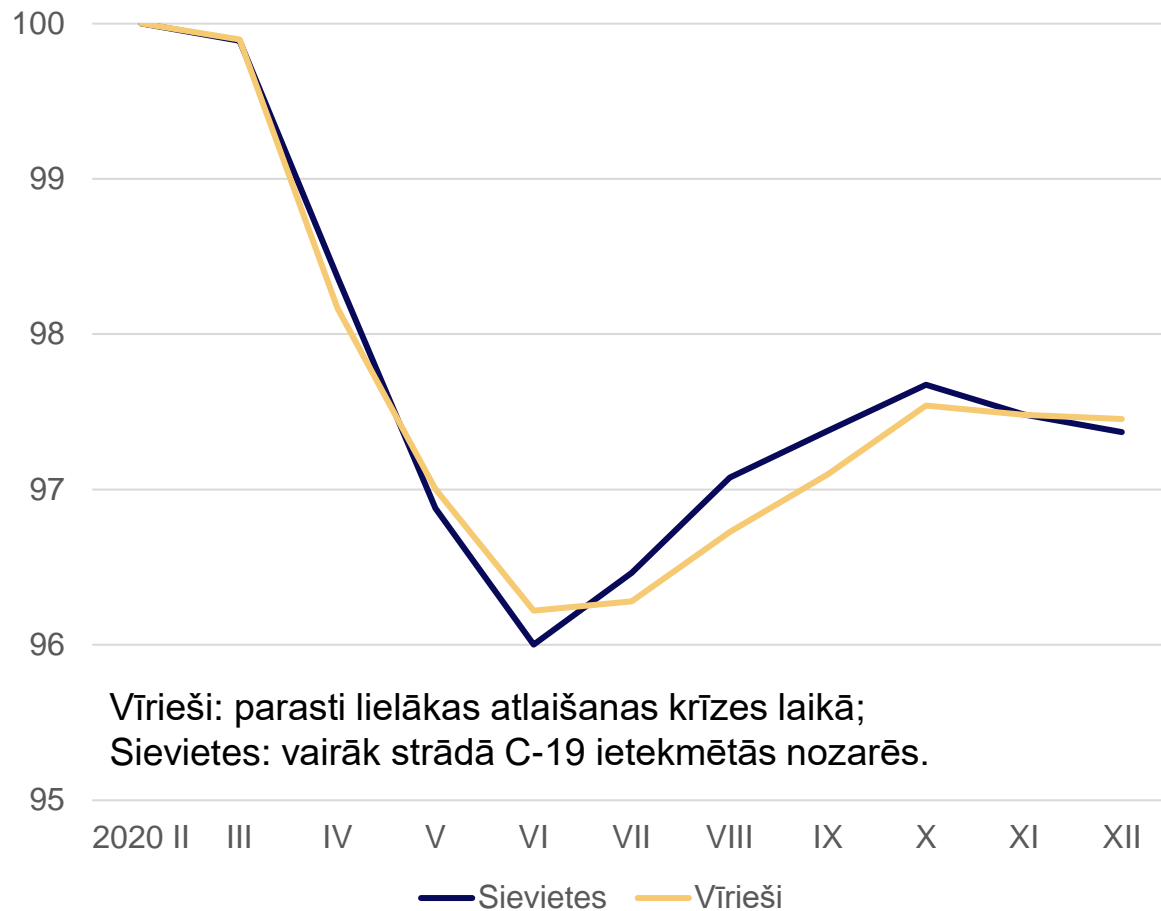
Darba ņēmēju skaita pārmaiņas nozaru dalījumā
(%, pret 2020.g. feb., sezonāli izlīdzinātie dati)

	2020									
	III	IV	V	VI	VII	VIII	IX	X	XI	XII
Izmitināšana un ēdināšana (I)	-1	-10	-18	-20	-17	-16	-16	-15	-19	-23
Transports (H)	-1	-3	-5	-6	-7	-8	-7	-8	-8	-8
Administratīvie pak. (N)	0	-3	-5	-6	-6	-6	-6	-6	-6	-5
Citi pakalpojumi (S)	-2	-4	-6	-8	-9	-7	-7	-6	-6	-5
Profesionālie pak. (M)	0	-2	-4	-5	-7	-6	-6	-5	-5	-5
Finanses (K)	0	0	-2	-4	-3	-3	-4	-4	-4	-4
Nekustamais īpašums (L)	0	0	-2	-2	-3	-2	-2	-3	-3	-3
Ūdens apgāde (E)	0	-1	-2	-3	-4	-4	-3	-3	-3	-2
Būvniecība (F)	1	-3	-4	-4	-6	-5	-4	-4	-3	-2
Tirdzniecība (G)	0	-1	-3	-4	-3	-3	-2	-2	-2	-2
Lauksamniecība (A)	-1	-2	-4	-4	-3	-3	-3	-2	-3	-2
Elektroenerģija (D)	0	0	0	0	0	0	0	-1	-1	-2
Valsts pārvalde, izglītība, veselība, māksla (O - R)	0	-1	-2	-2	-2	0	0	0	0	0
Apstrādes rūpniecība (C)	0	-1	-2	-3	-3	-2	-1	-1	0	0
IT (J)	0	-1	-1	-1	-2	-1	1	1	2	2
Ieguves rūpniecība (B)	1	9	3	3	3	3	0	3	4	3

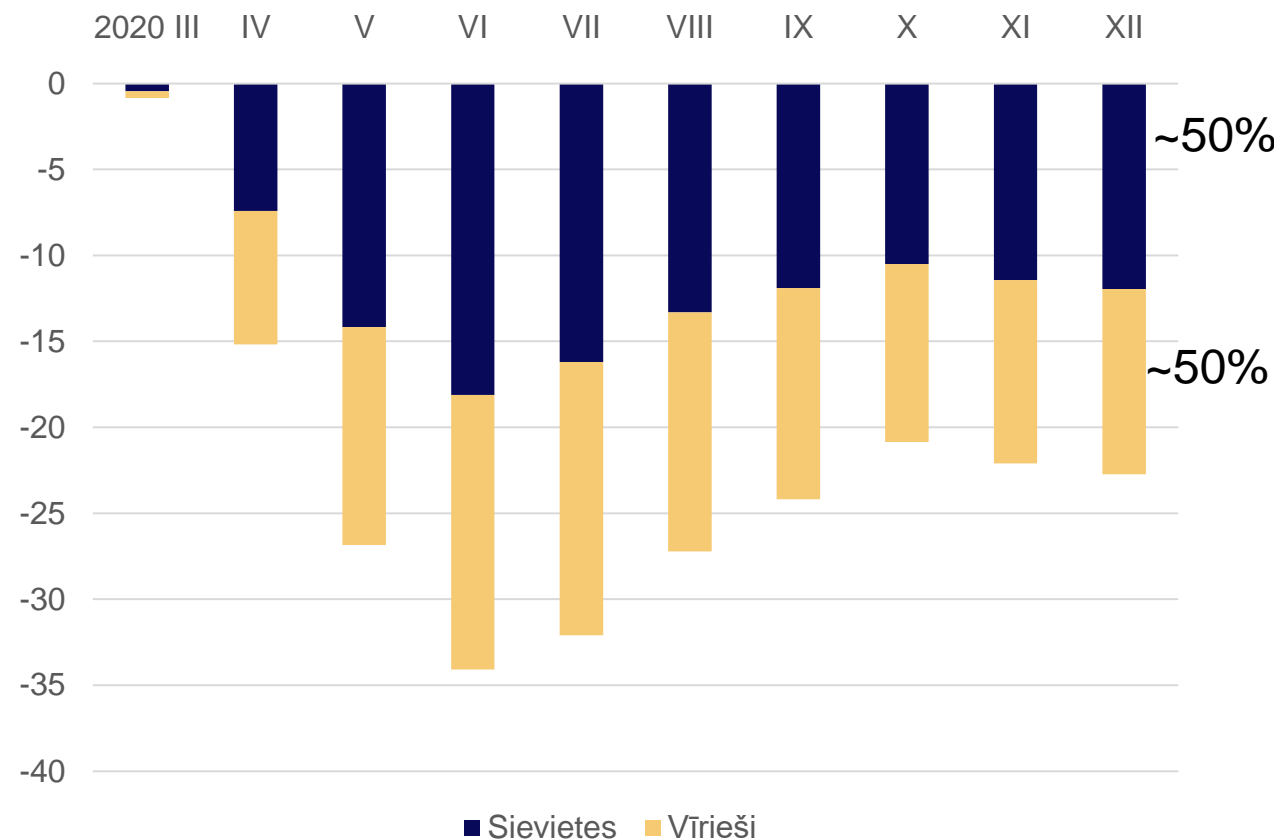
Sarkans (zaļš): salīdzinoši liels darba ņēmēju skaita samazinājums (pieaugums) pārskata mēnesī

Vīriešus un sievietes krīze skar līdzīgi

Darba ņēmēju skaits (indekss; 2020.g. februāris = 100; sez.izl. dati)



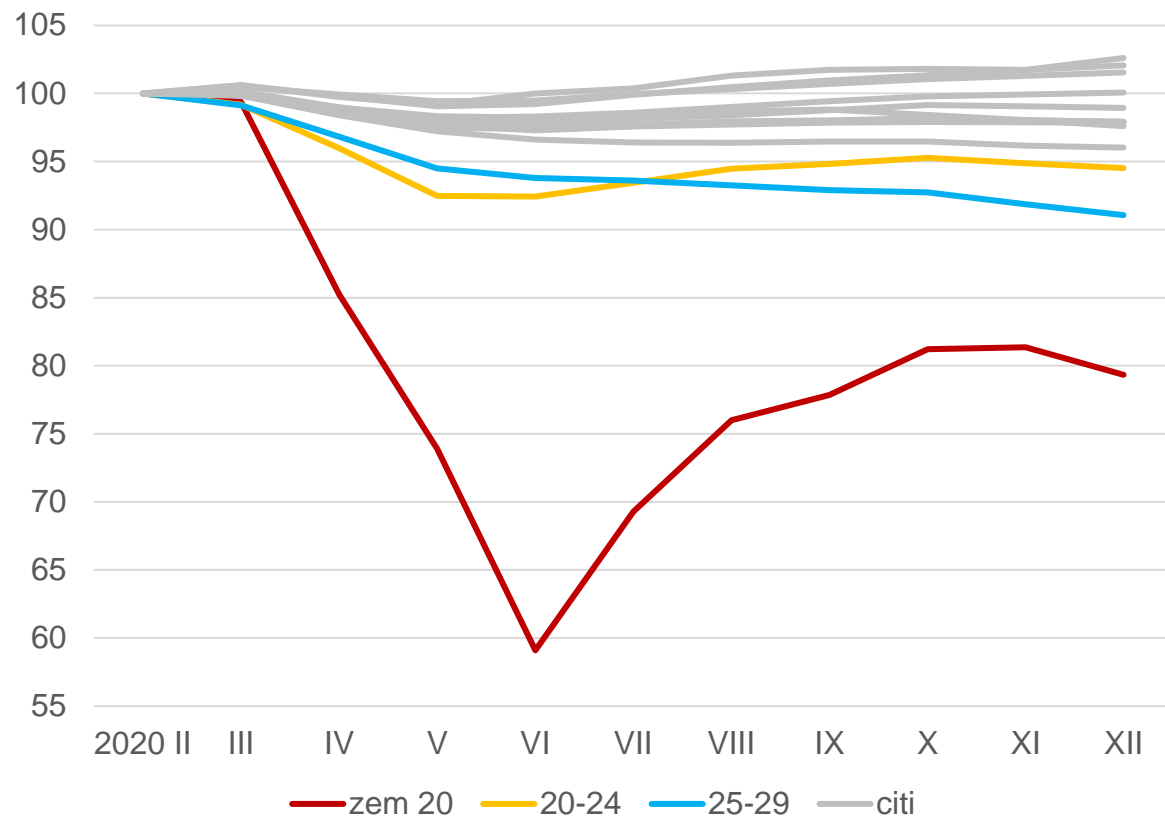
Darba ņēmēju skaita pārmaiņas (tūkst.; salīdzinot ar 2020.g. februāri; sez.izl. dati)



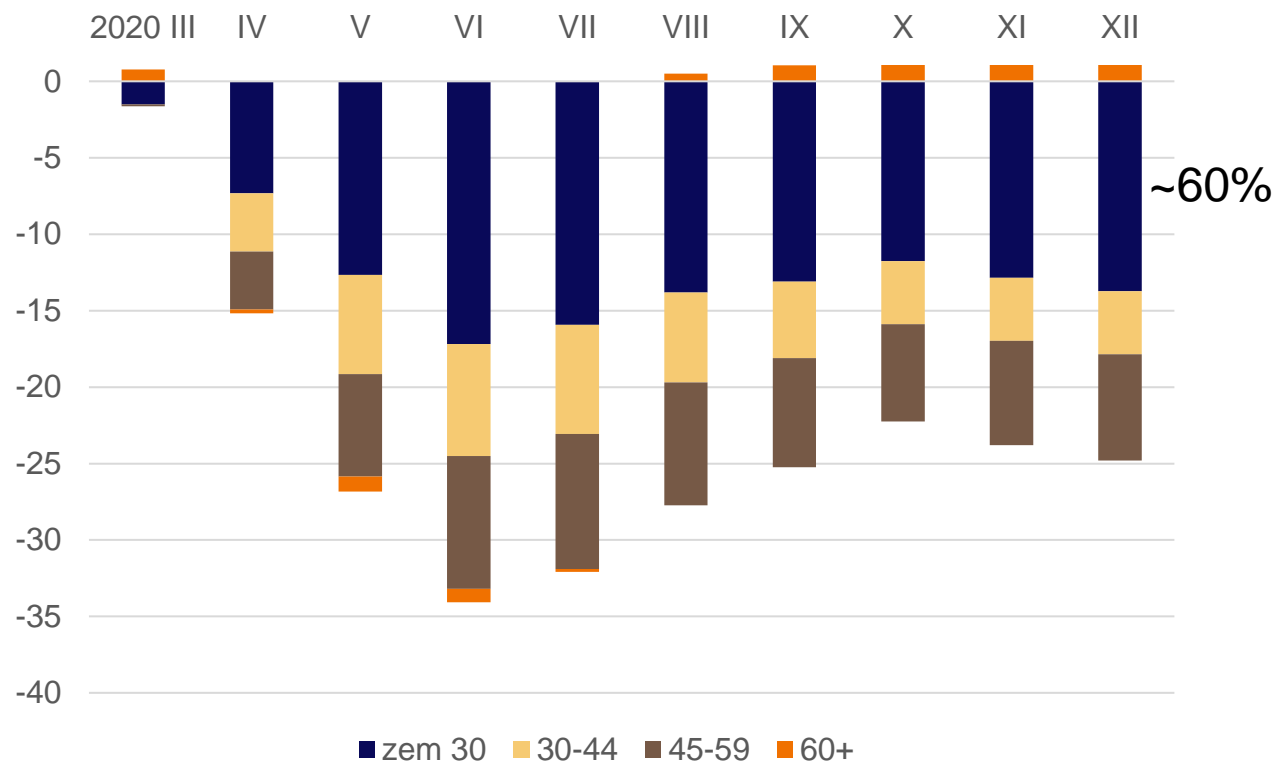
Sievietes: izmitināšana un ēdināšana, bet arī izglītība un veselības aprūpe

Atlaišanas visvairāk skar jauniešus

Darba ņēmēju skaits (indekss;
2020.g. februāris = 100; sez.izl. dati)



Darba ņēmēju skaita pārmaiņas (tūkst.; salīdzinot ar
2020.g. februāri; sez.izl. dati)

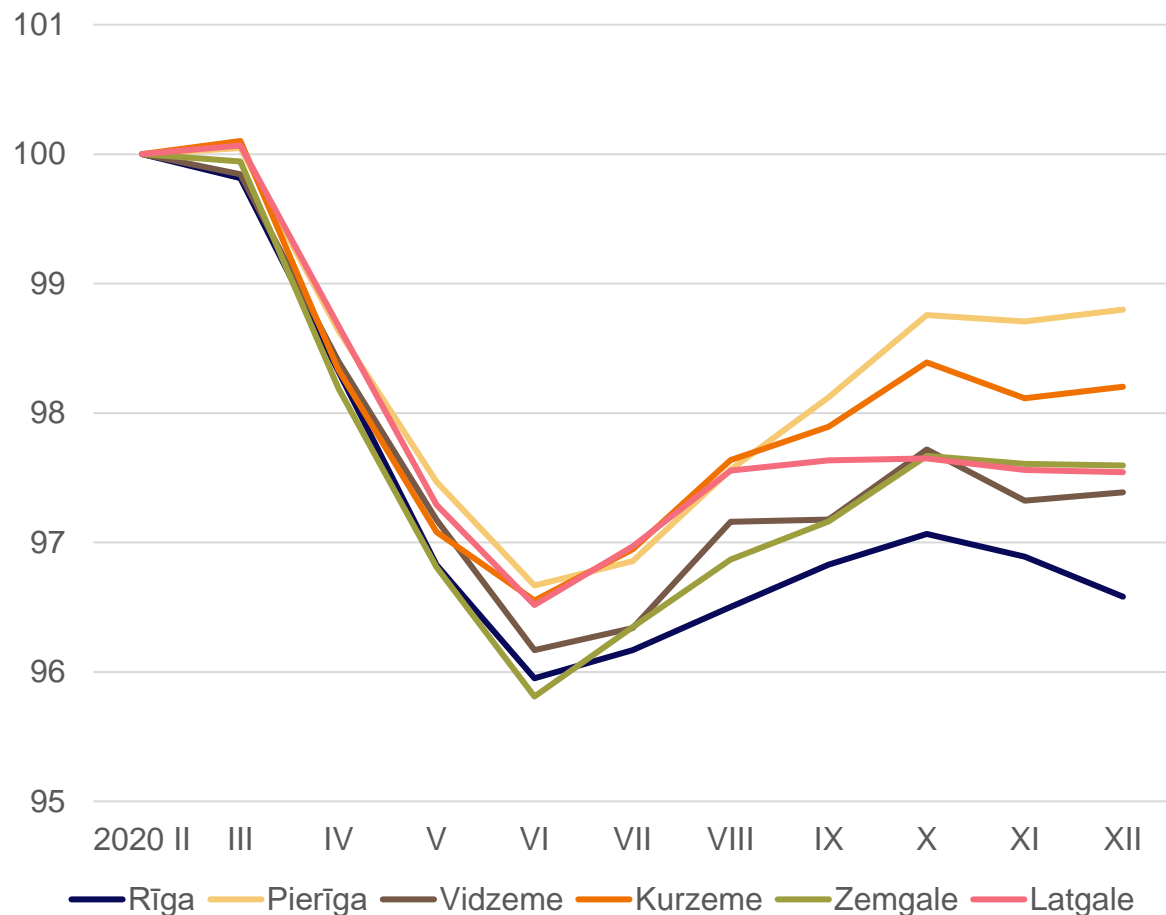


Jaunieši: 1) lielāka nodarbinātība izmitināšanā un ēdināšanā;
2) zemāka kvalifikācija: vieglāk atrast pēc krīzes
=> lielāka atlaišanas varbūtība.

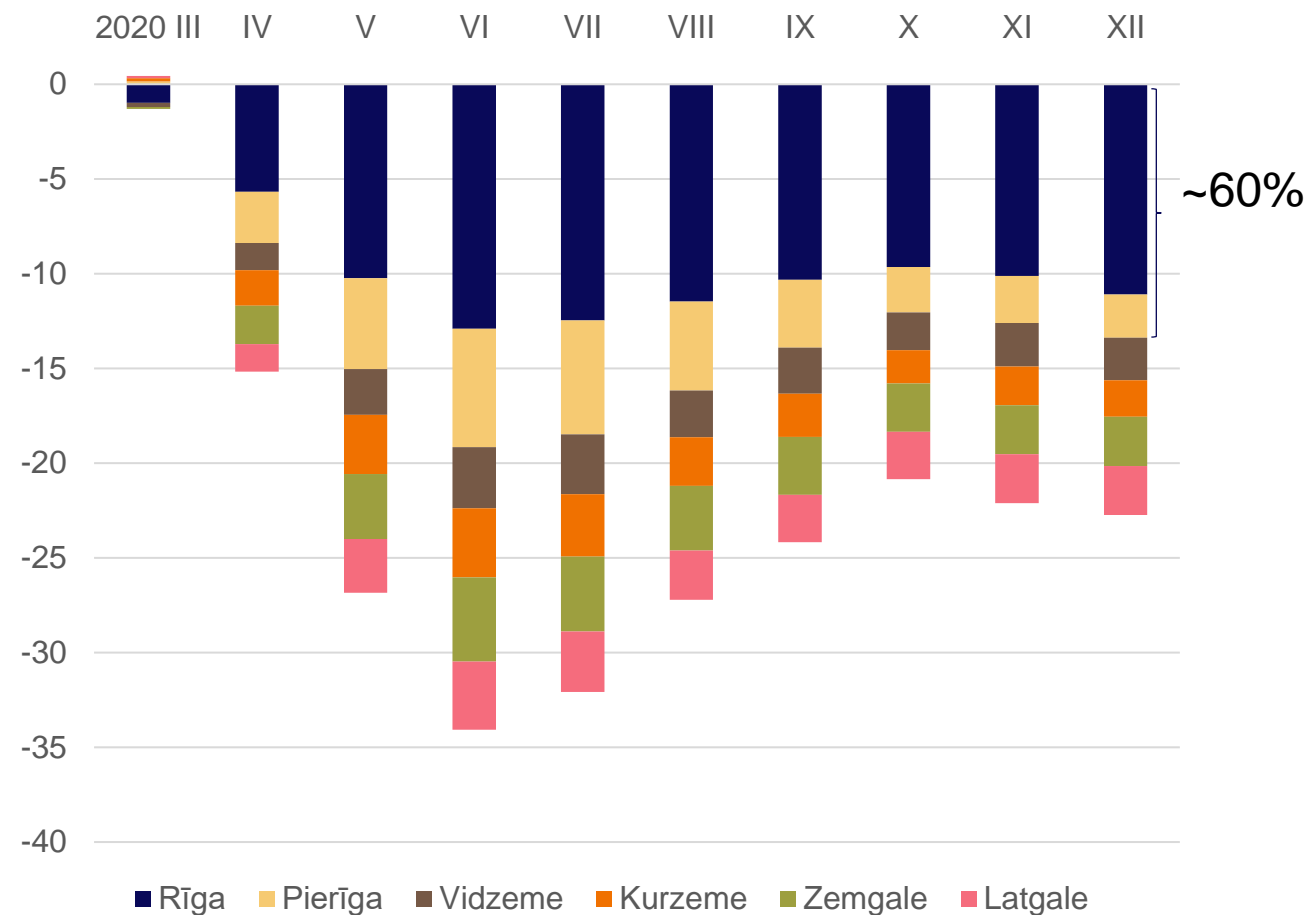
60+: 1) lielāka nodarbinātība izglītībā un veselības aprūpē;
2) ↑ iedzīvotāju skaits šajā vecumā.

Rīgas iedzīvotāji darbu zaudēja salīdzinoši biežāk

Darba ņēmēju skaits (indekss; 2020 feb.=100; sez.izl.; pēc deklarētās dzīvesvietas)

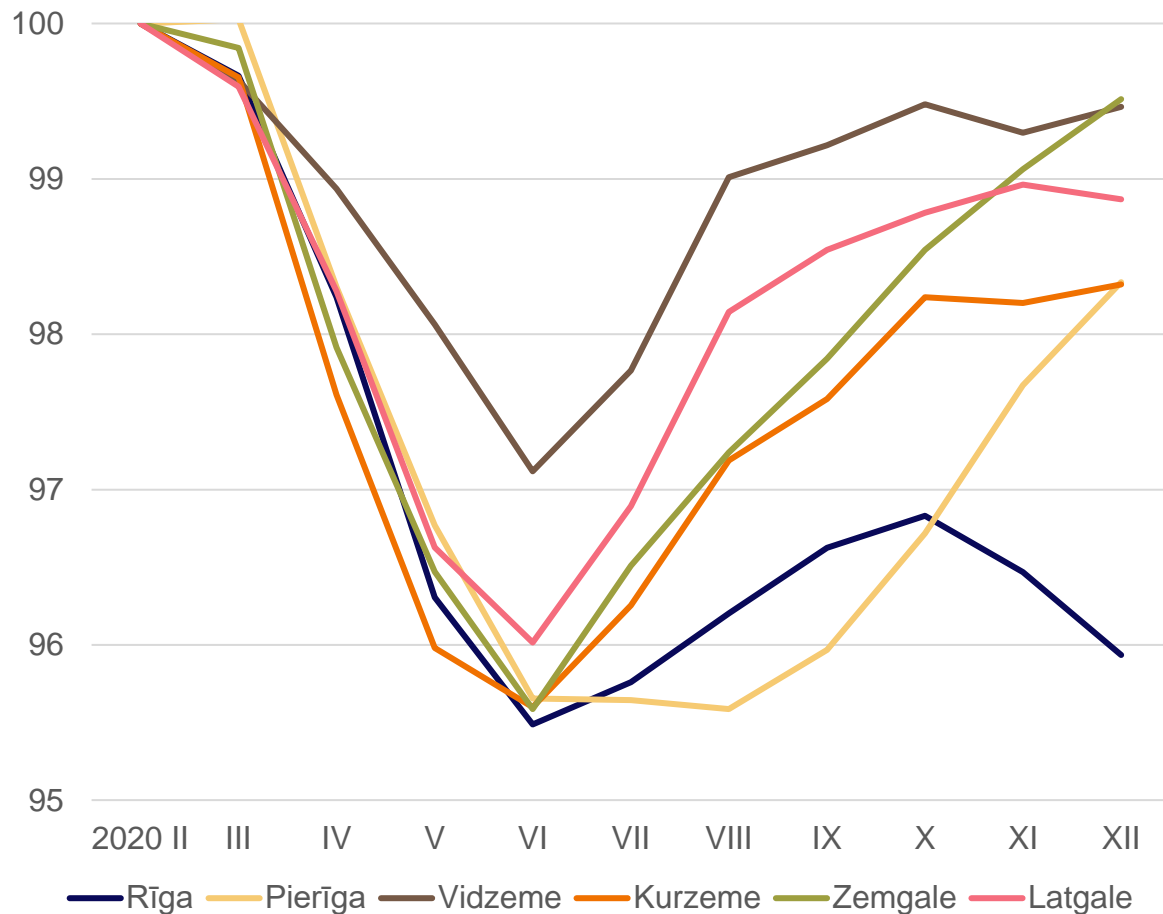


Darba ņēmēju skaita pārmaiņas (tūkst.; salīdzinājumā ar 2020.g. februāri; sez.izl.; pēc deklarētās dzīvesvietas)

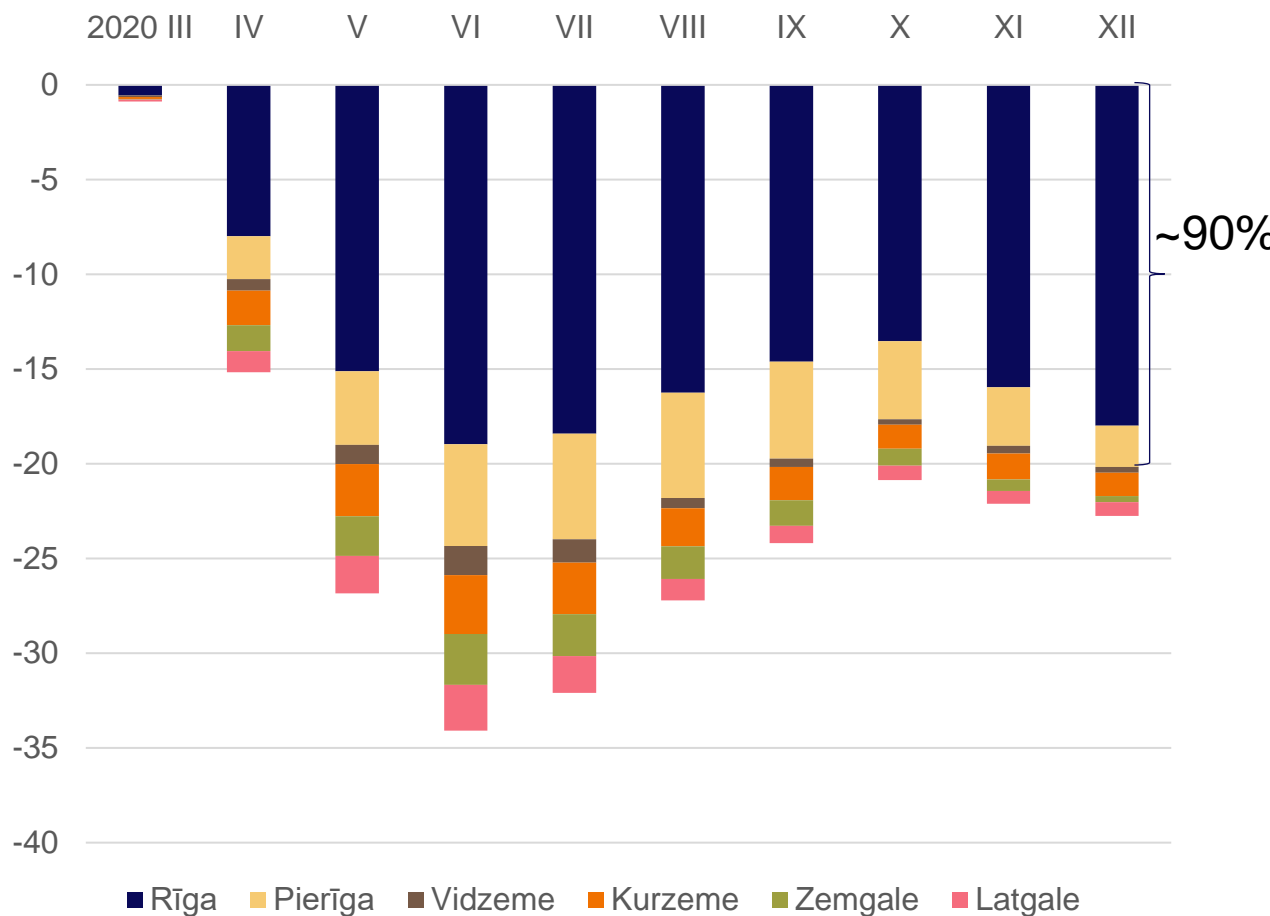


Atlaišanas biežāk notika Rīgas un Pierīgas uzņēmumos

Darba ņēmēju skaits (indekss; 2020 feb. = 100; sez.izl.; pēc uzņēmuma adreses)

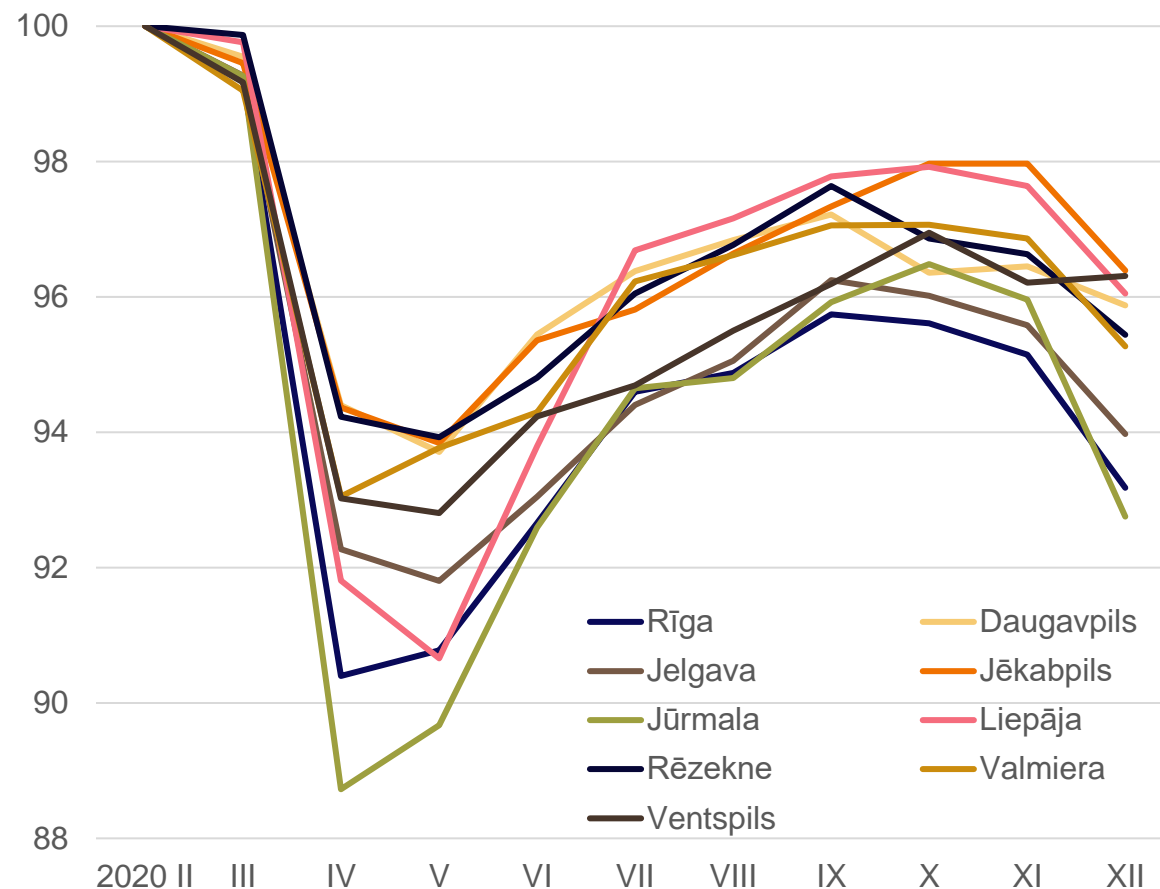
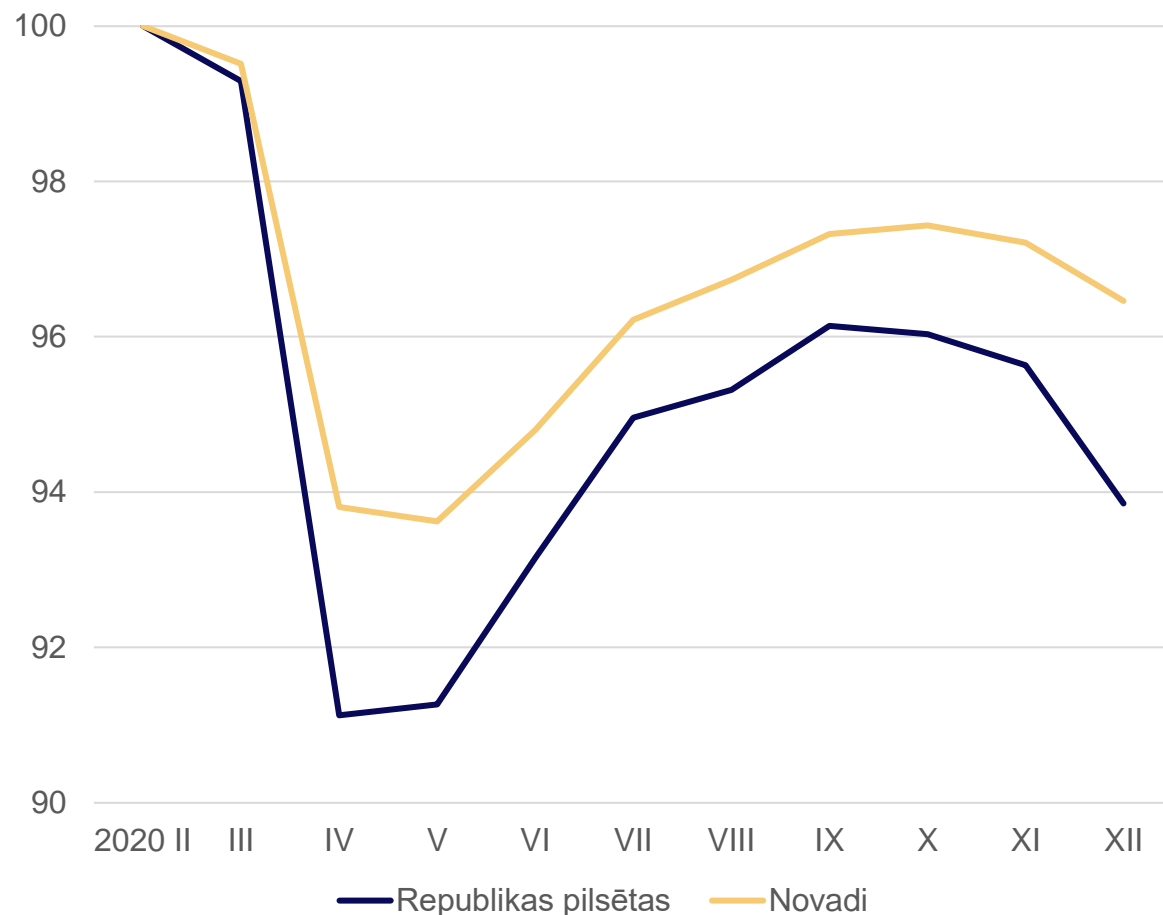


Darba ņēmēju skaita pārmaiņas (tūkst.; salīdzinājumā ar 2020.g. februāri; sez.izl.; pēc uzņēmuma adreses)



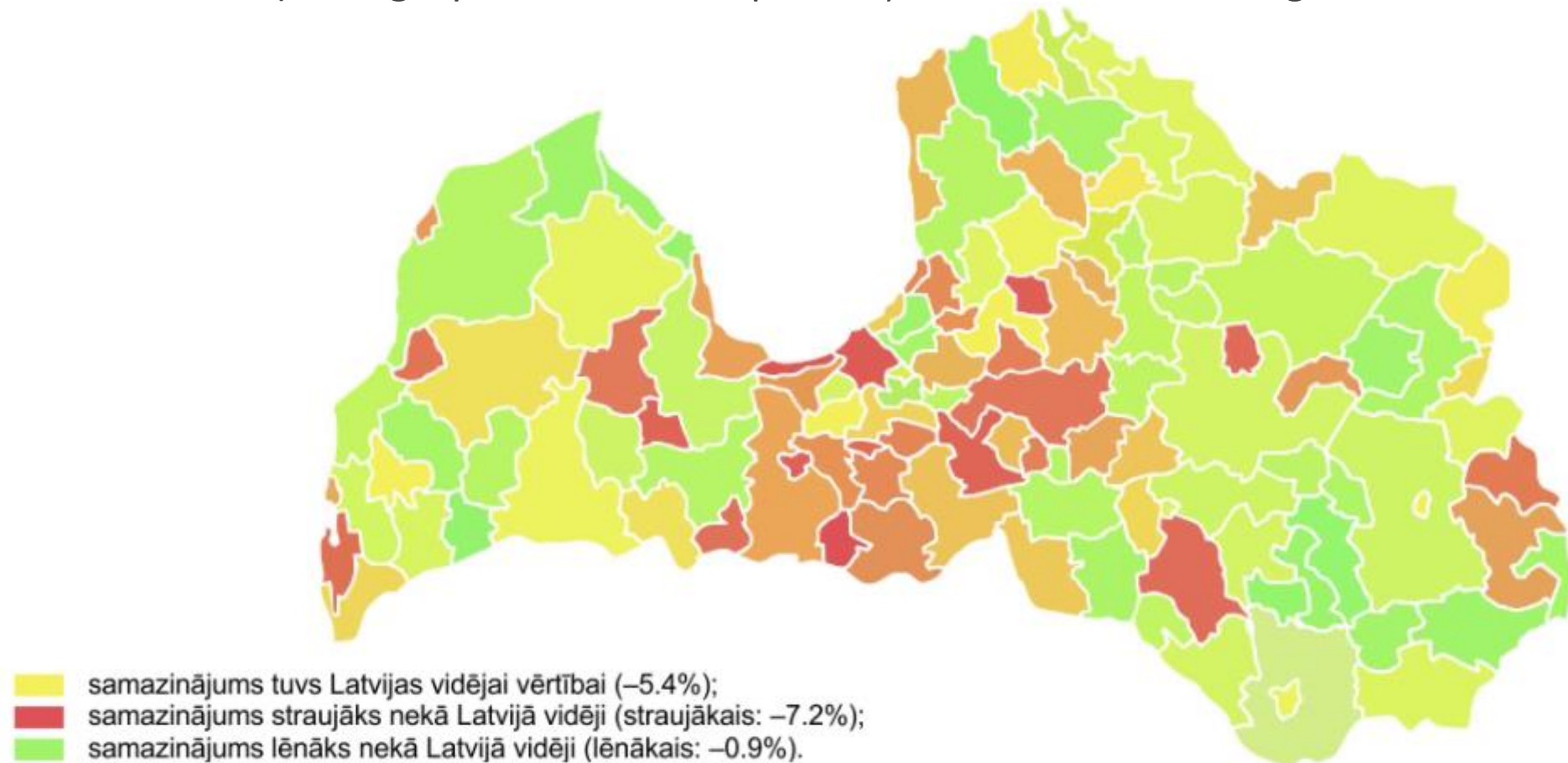
Tieši Rīgā un Jūrmalā visvairāk saruka darbinieku skaits ar darba ienākumiem

Darba ņēmēju skaits ar darba ienākumiem pārskatā mēnesī
(indekss; 2020.g. februārī = 100; sez.izl. dati; pēc deklarētās dzīvesvietas)



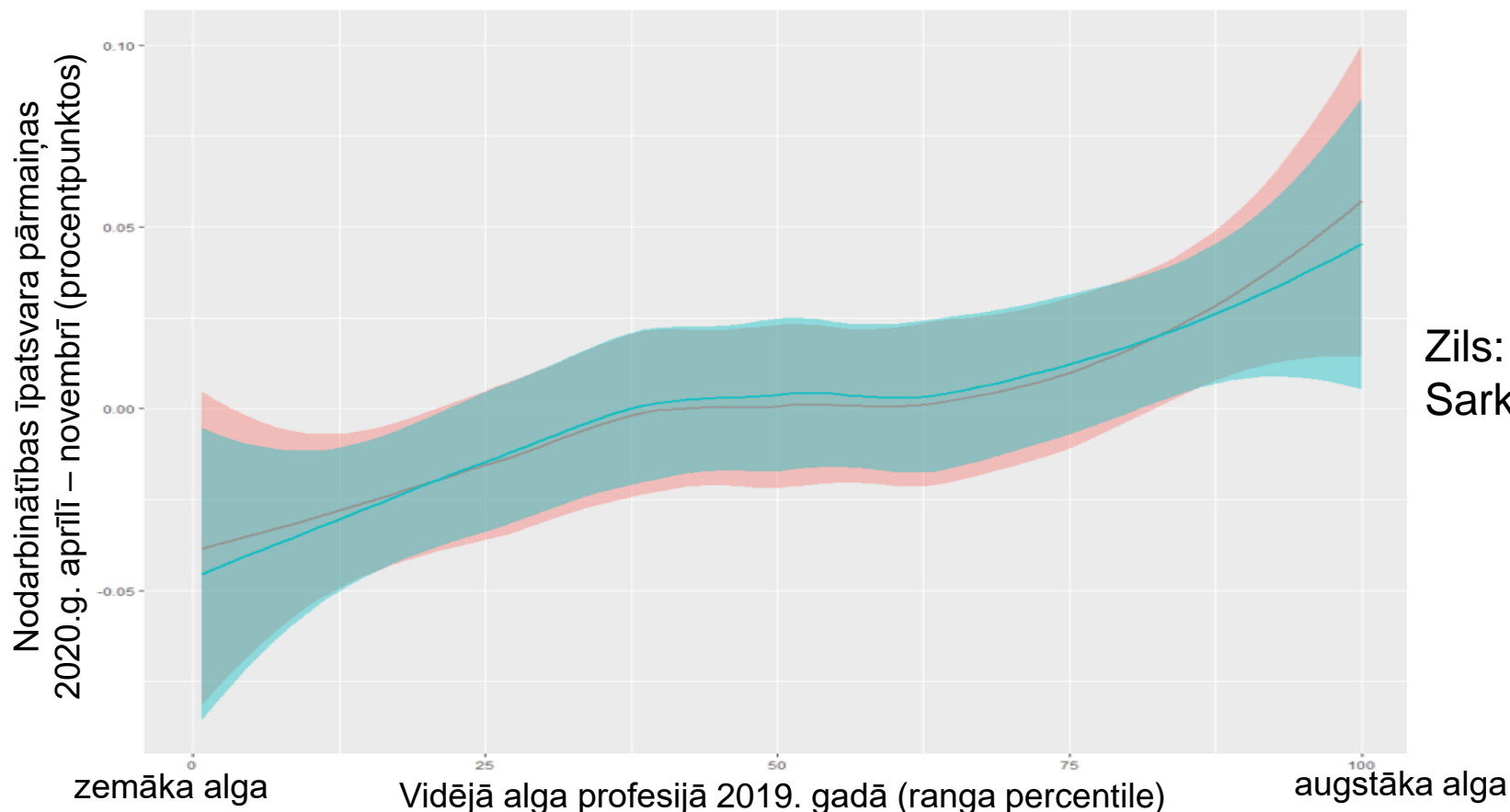
Darbvietu skaits salīdzinoši vairāk samazinājās lielās pilsētās, tajā skaitā **Rīgā un Jūrmalā**

Darba ņēmēju skaits ar darba ienākumiem
(2020.g. aprīlī - oktobrī, % pārmaiņas salīdzinot ar 2020.g. februāri; sez.izl. dati)



Nodarbinātības īpatsvars saruka zemu algu profesijās un pieauga augstu algu profesijās

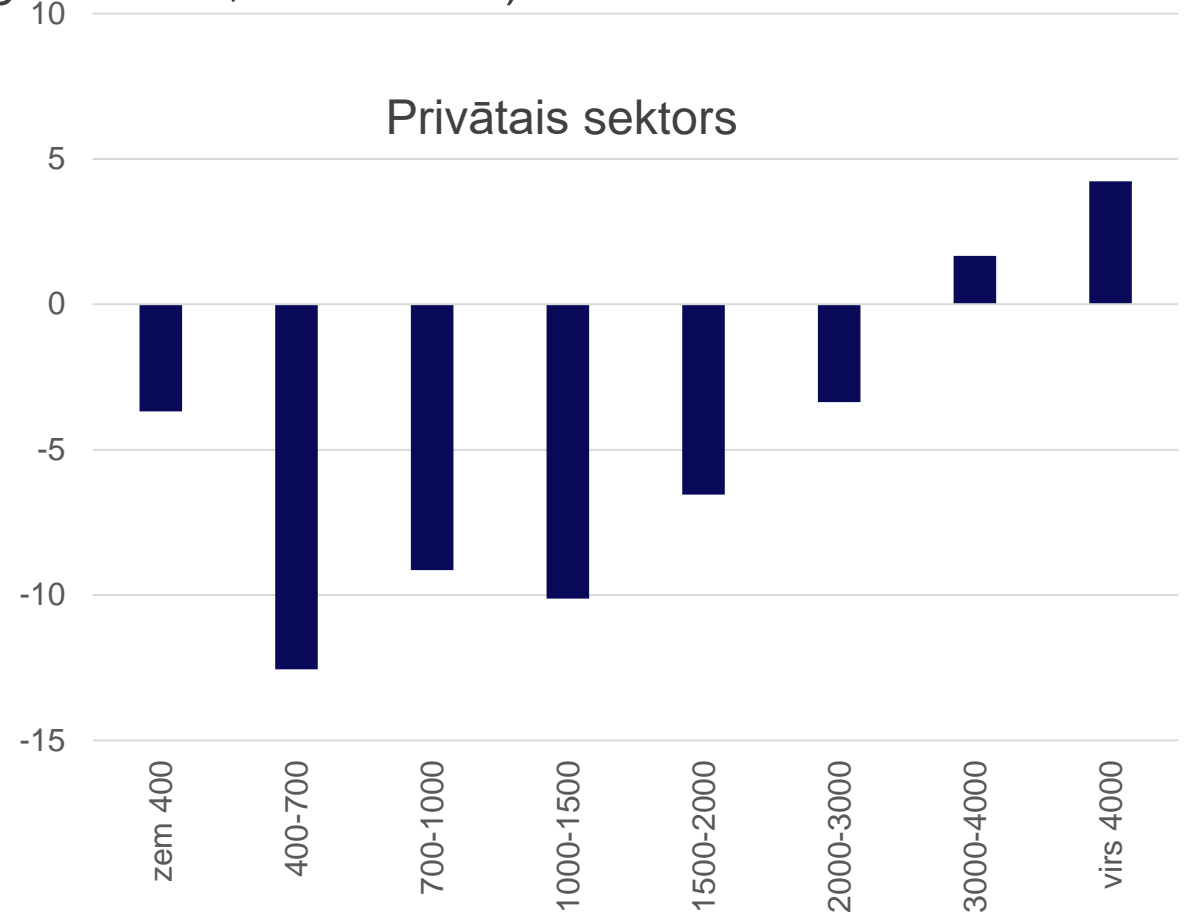
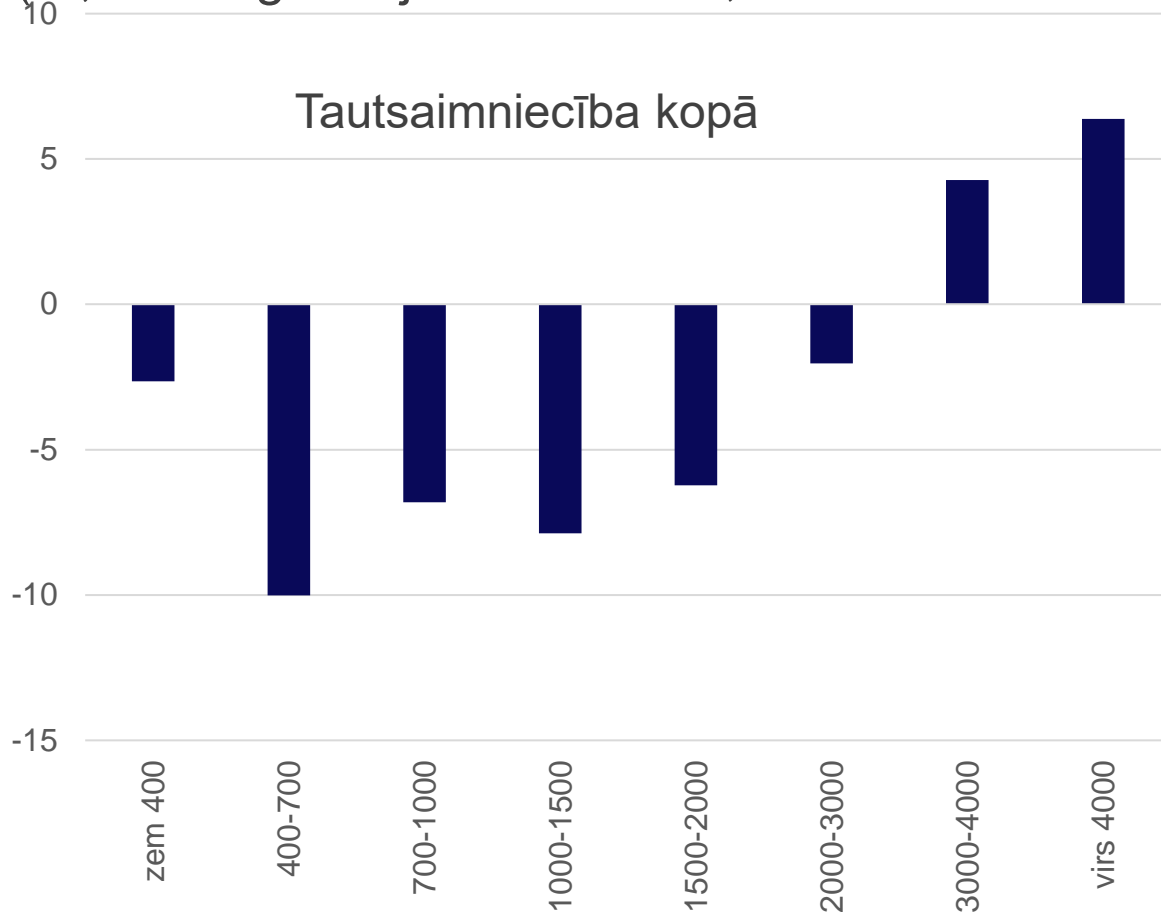
Nodarbinātības īpatsvara pārmaiņas 2020.g. aprīlī – novembrī, pēc profesijas vidējās algas 2019. gadā (*smooth local regression* ar 95% ticamības intervālu; 3-ciparu ISCO profesiju dalījums)



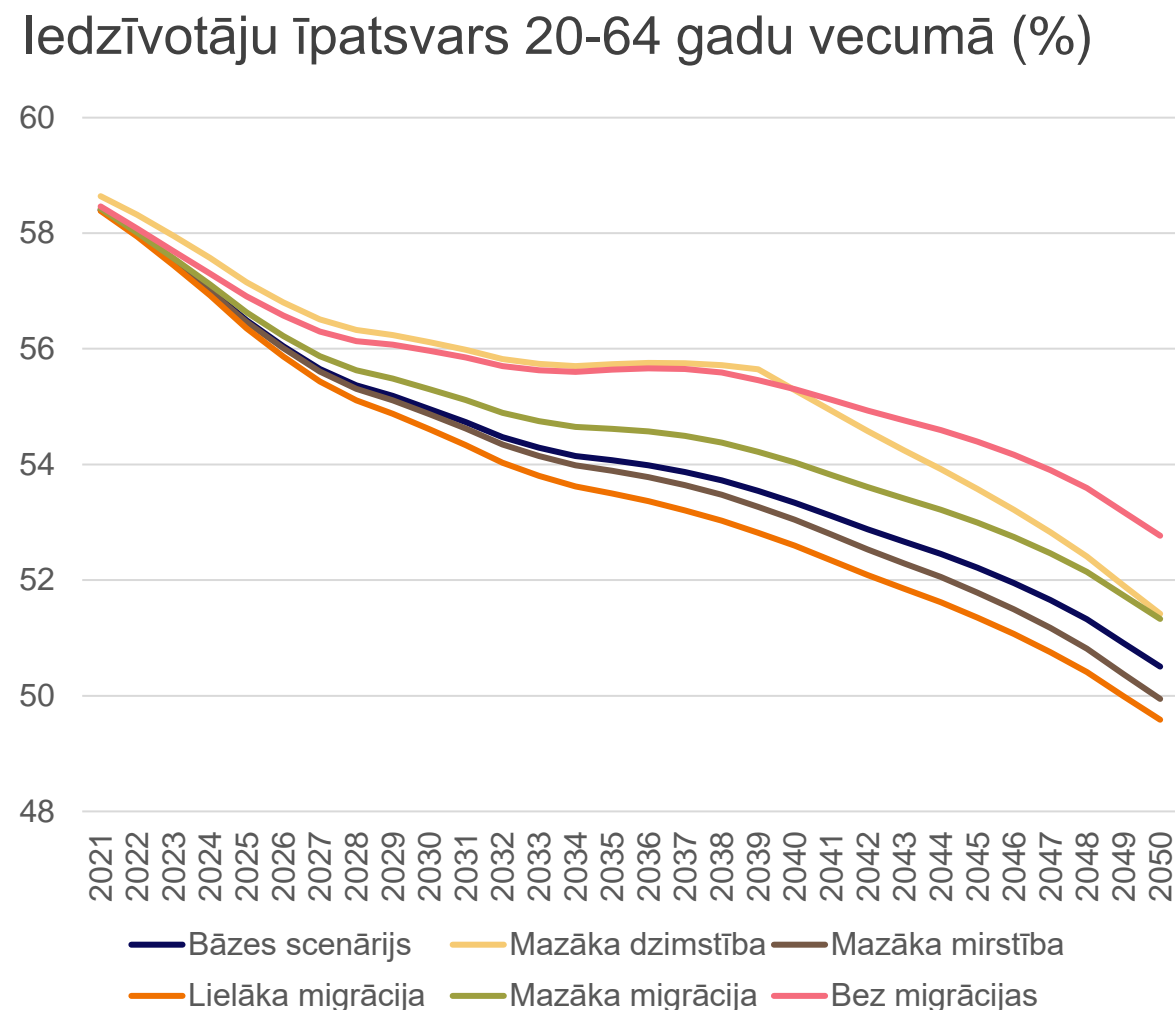
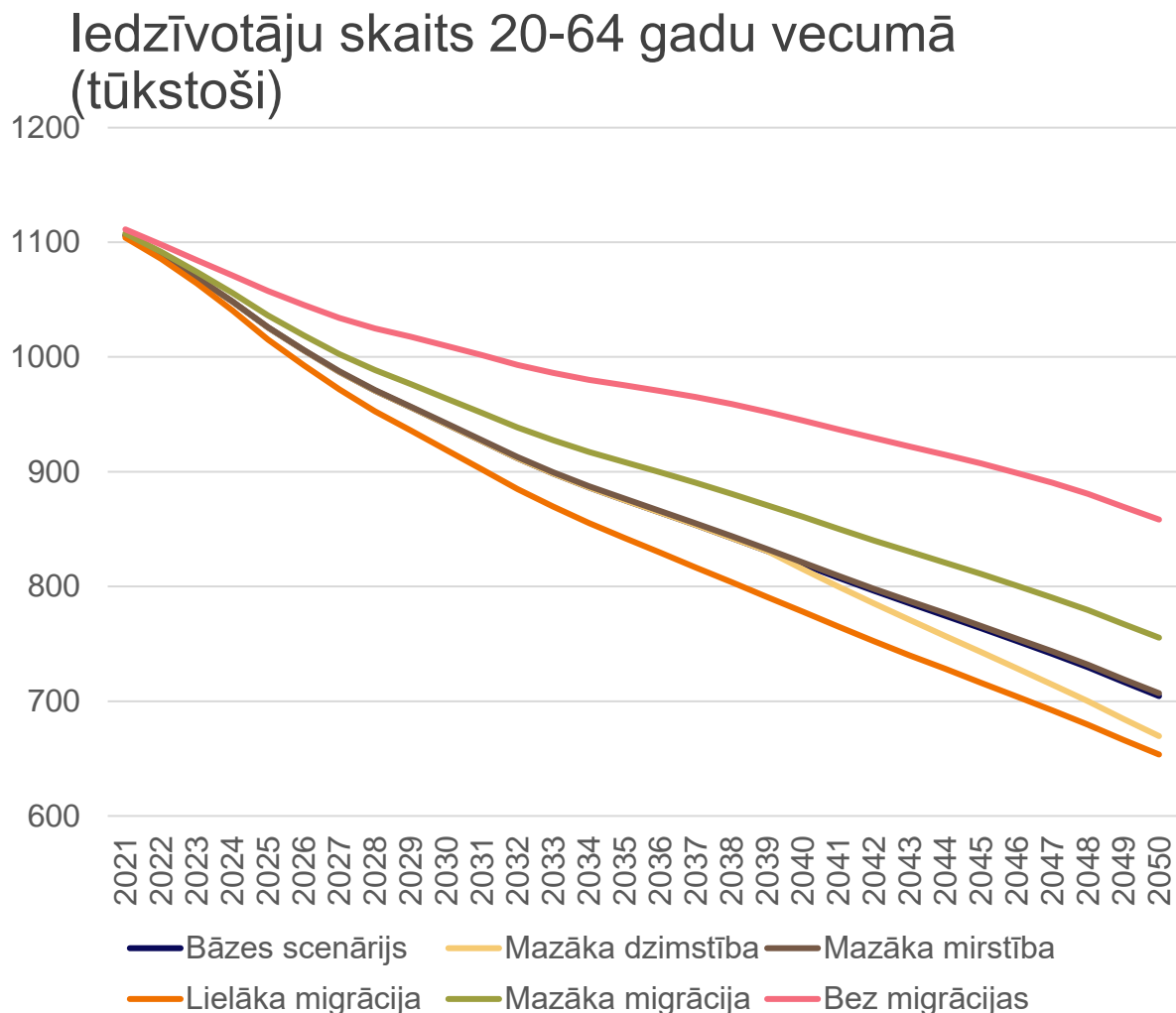
Zils: darbvieta skaits;
Sarkans: nostrādāto stundu skaits.

Atlaišanas visvairāk skara zemu algu saņēmējus

Darba ņēmēju skaita pārmaiņas pēc mēneša bruto darba samaksas
(%; 2020. g. maijā – novembrī, salīdzinot ar 2020.g. februāri; sez.izl.dati)



Darbspējas vecuma iedzīvotāju skaits un īpatsvars turpinās samazināties – pēc visiem scenārijiem



Iekšējās darba roku rezerves ir būtiskas – tos jāaktivē

Iekšējās darba roku rezerves Baltijas valstīs dzimumu un vecumgrupu dalījumā
(tūkst. cilvēku; 2018. gadā)

	Estonia		Latvia		Lithuania	
	Men	Women	Men	Women	Men	Women
15-19	6.3	5.0	11.3	11.1	17.1	17.8
20-24			0.6	3.4	8.1	9.1
25-29		2.4	1.9	0.1		
30-34		2.6	1.8		1.1	
35-39		1.2	1.2	1.7	2.1	
40-44		0.5	2.3		7.6	
45-49	1.5		5.5		9.0	
50-54	1.3		6.0		7.0	
55-59	4.4		5.2		7.4	
60-64	1.7		3.8			
Total	26.9		55.9		86.3	

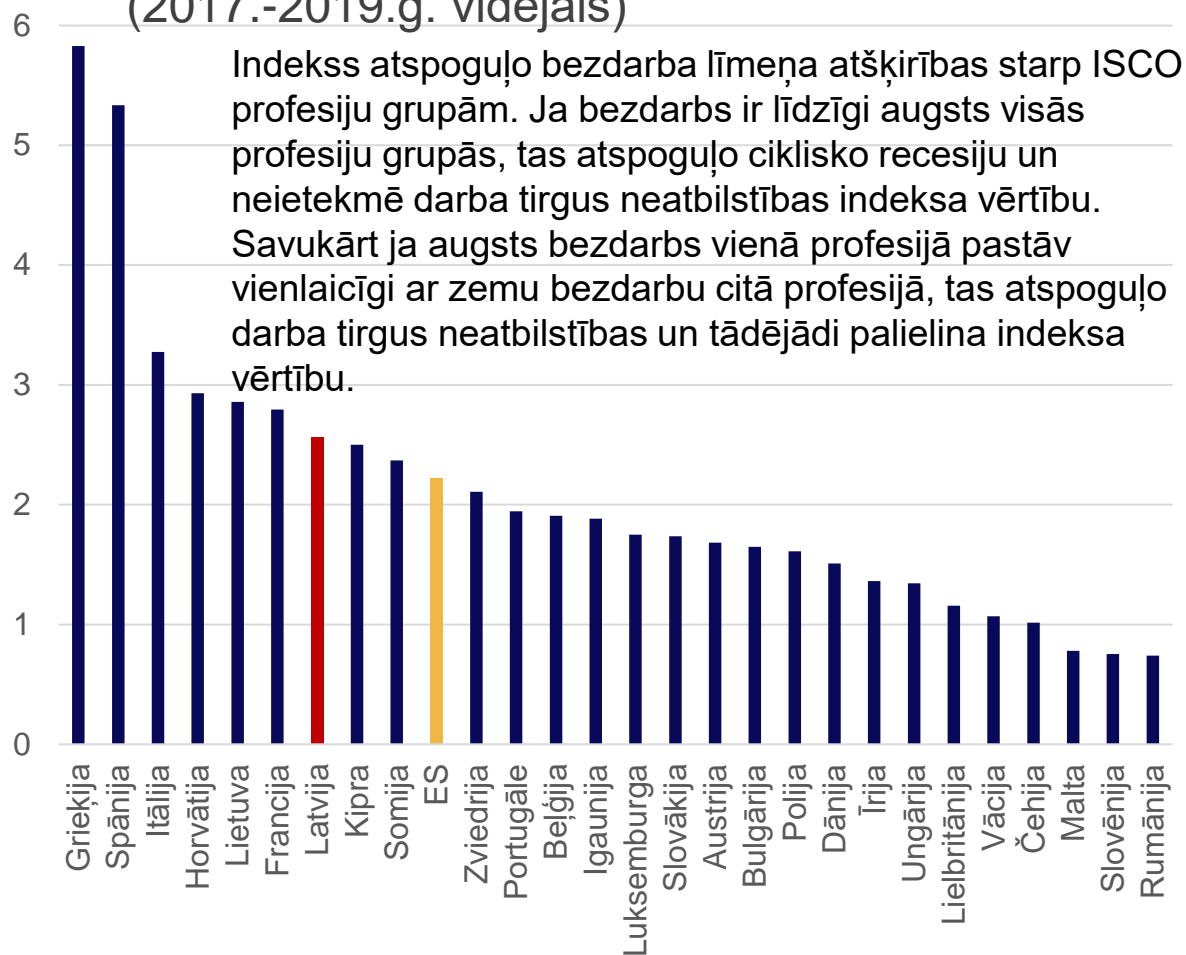
Jaunieši: zema profesionālās izglītības izplatība (un prestižs);

Vīriešu pusmūža vecumā:
zema mūžizglītības izplatība,
zemas digitālās prasmes,
veselības stāvokļa pasliktinājums;

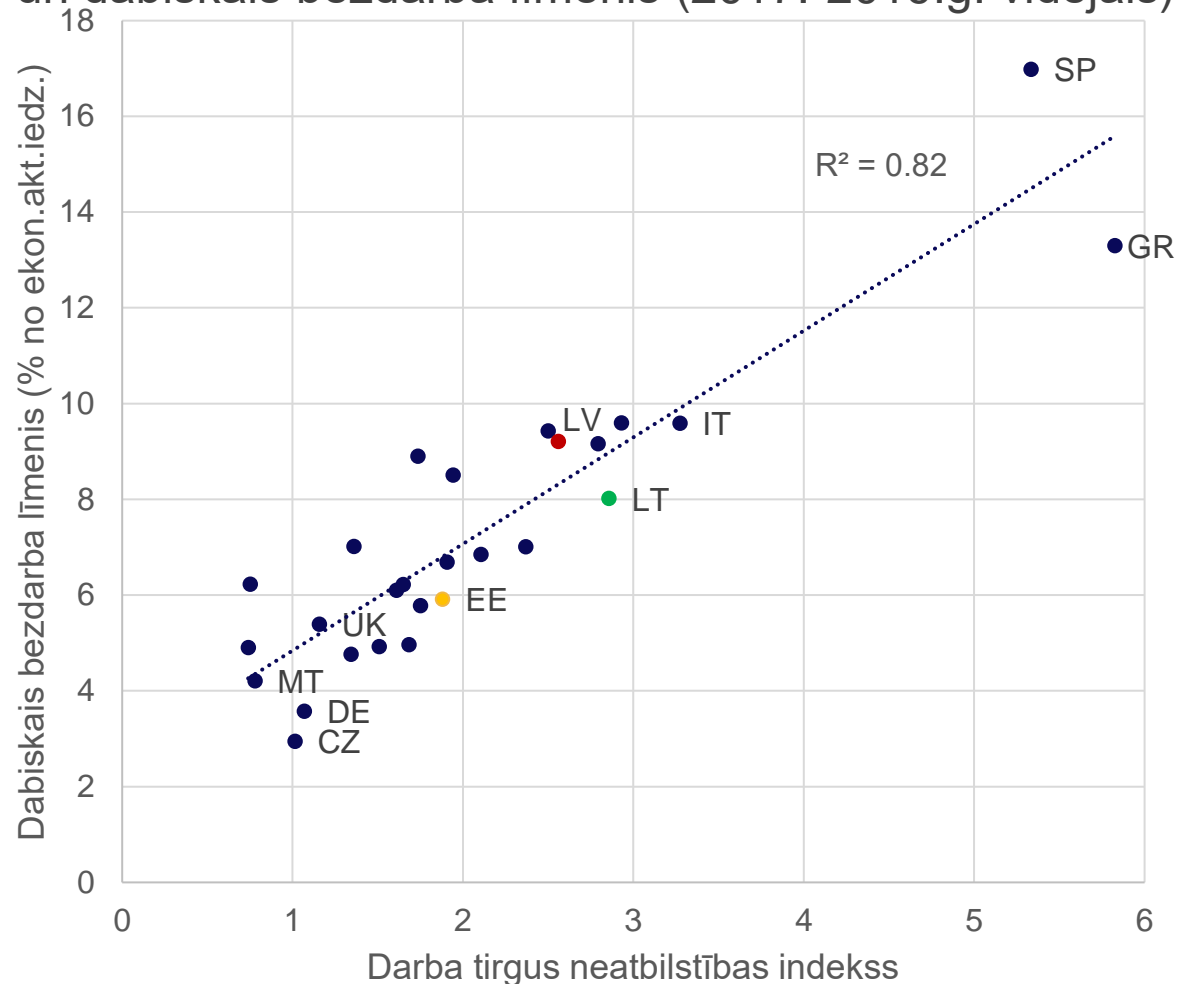
Darba roku rezerves atspoguļo papildu nodarbinātību, ja nodarbinātības līmenis šajā vecumgrupā sasniegtu ES7 līmeni.
ES7: Vācija, Austrija, Dānija, Nīderlande, Zviedrija, Čehija, Lielbritānija.

Jāmazina prasmju neatbilstības un strukturālo bezdarbu

Darba tirgus neatbilstības indekss (2017.-2019.g. vidējais)

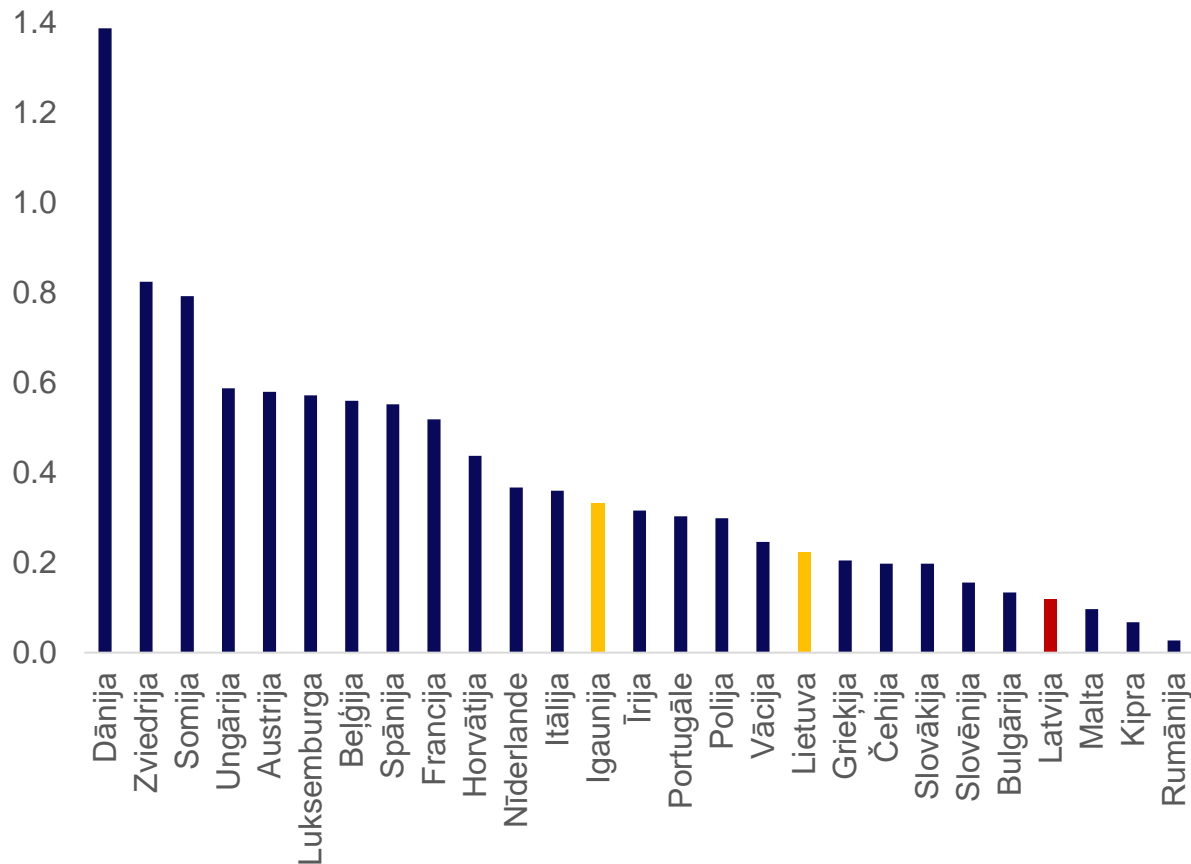


Darba tirgus neatbilstības indekss un dabiskais bezdarba līmenis (2017.-2019.g. vidējais)

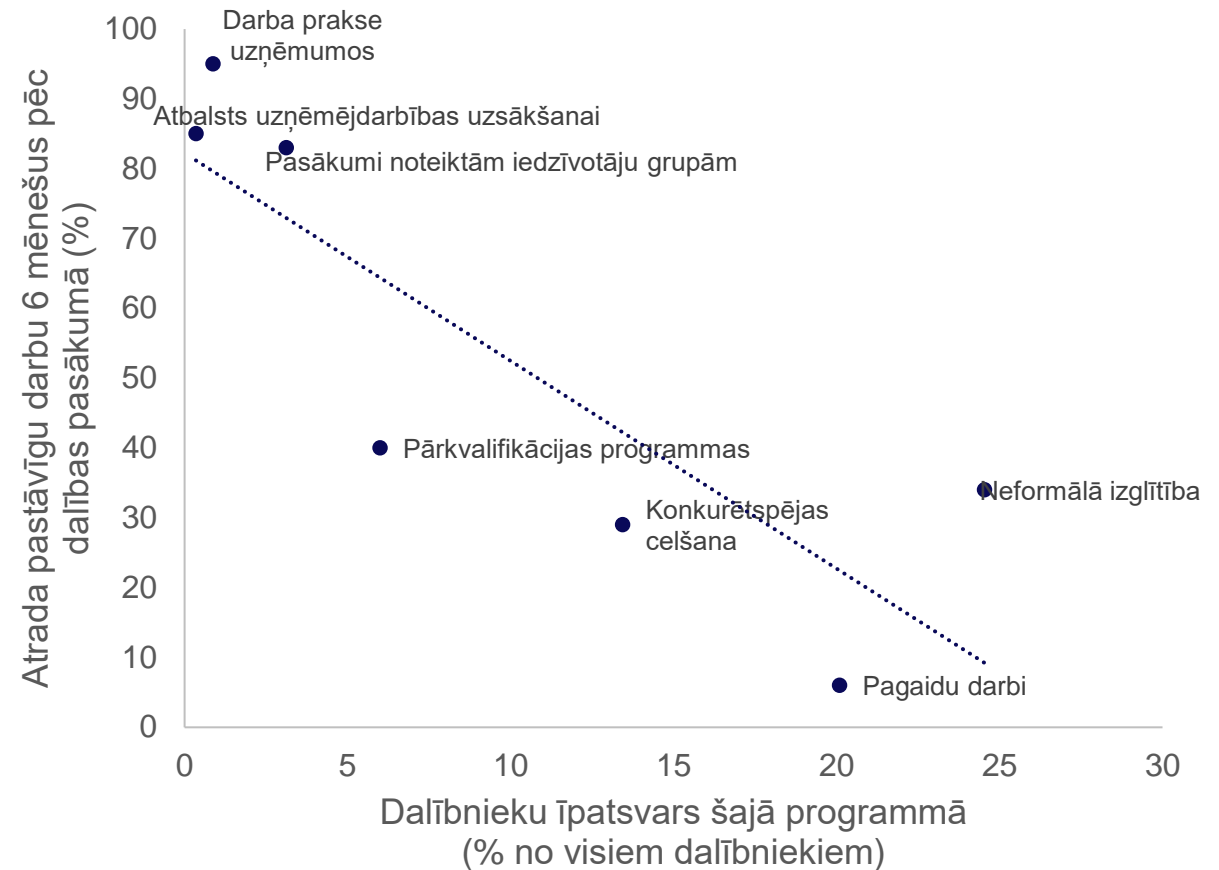


Aktīvā darba tirgus politika Latvijā: zemi izdevumi, neskaidra efektivitāte

Izdevumi aktīvai darba tirgus politikai
(% no IKP; 2018. gadā)



Aktīvās darba tirgus politikas pasākumu dalībnieki* un
viņu turpmākās darba gaitas (%)**



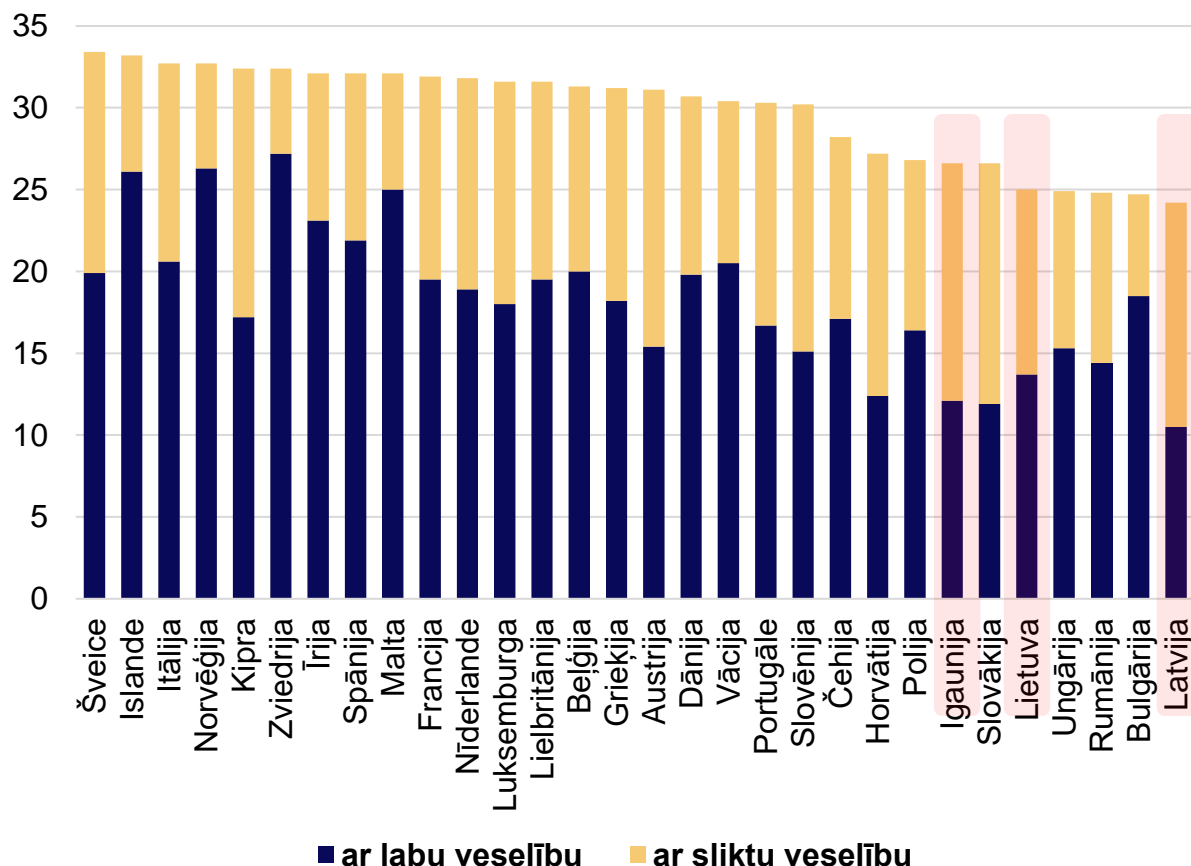
* izņemot karjeras konsultācijas.

**programmas pabeigšanas periods: 2020.g. janv.-decembris.g

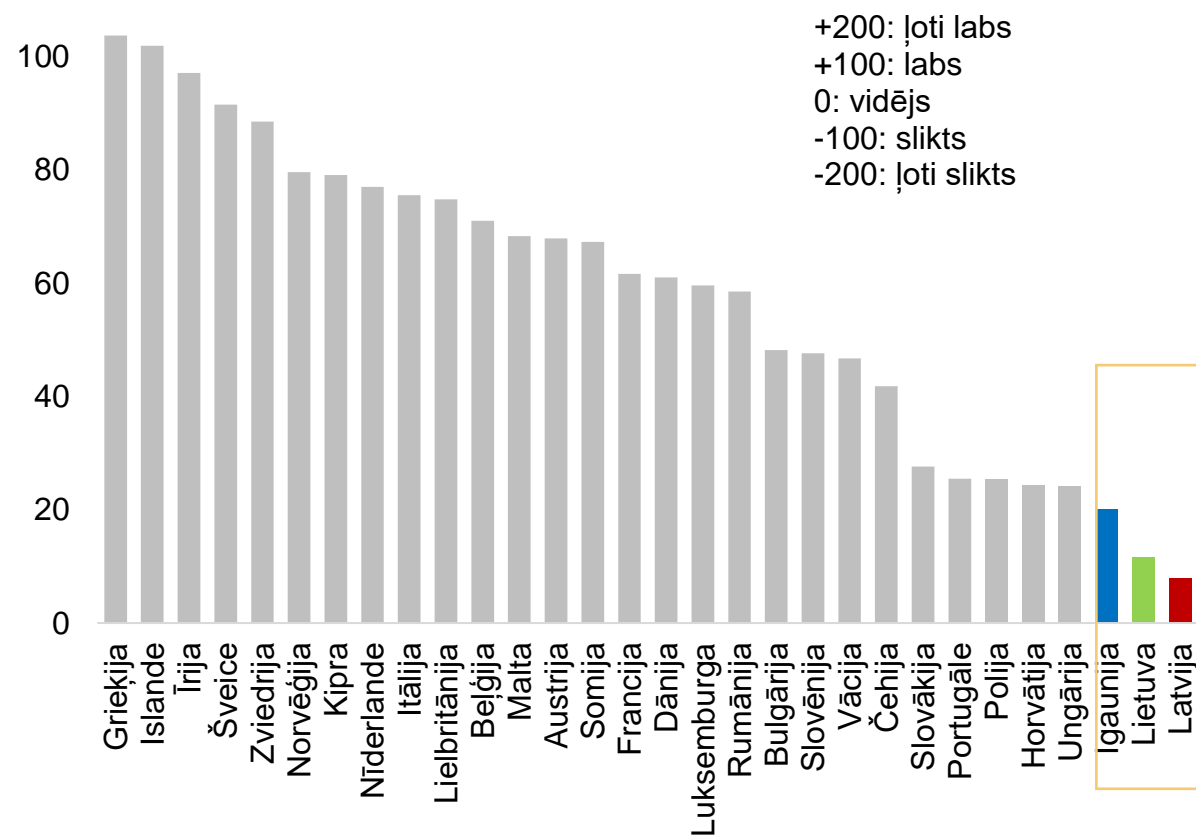
Darba atrašanas periods – līdz 2020.g. decembrim.

Pensijas vecuma celšana nav panaceja, ja nodarbinātību mazina veselības problēmas

Paredzamais mūža ilgums 50 gadu vecam vīrietim (2018. gadā)



Veselības stāvokļa pašnovērtējums 55-64 gadu veciem vīriešiem (indekss; 2019. gadā)



Secinājumi

- ▶ Covid-19 ietekme uz nodarbinātību būtiski atšķiras pa nozarēm, profesijām, pašvaldībām un iedzīvotāju grupām:
 - ▶ Lielākas atlaišanas darbiniekiem ar zemākiem ienākumiem => var vēl vairāk palielināt ienākumu nevienlīdzību.
- ▶ Darbspējas vecuma iedzīvotāju skaits turpinās samazināties;
- ▶ Iekšējās darba roku rezerves ir būtiskas un tos jāaktivē:
 - ▶ Jaunieši: profesionālās izglītības zema izplatība un prestižs;
 - ▶ Vīrieši pusmūža vecumā: zema mūžizglītības izplatība, zemas digitālās prasmes, veselības stāvokļa pasliktinājums;
- ▶ Jārisina prasmju neatbilstības (strukturāla bezdarba) problēma; bet zemi izdevumi nodarbinātības veicināšanas programmām.