

Atbalsts Bērna mājas ieviešanai Latvijā

# Bērna māja – atbalsts seksuālas vardarbības gadījumu atklāšanā un izmeklēšanā

Laura Lediņa

VBTAI Bērna mājas vadītāja

Iceland   
Liechtenstein  
Norway grants



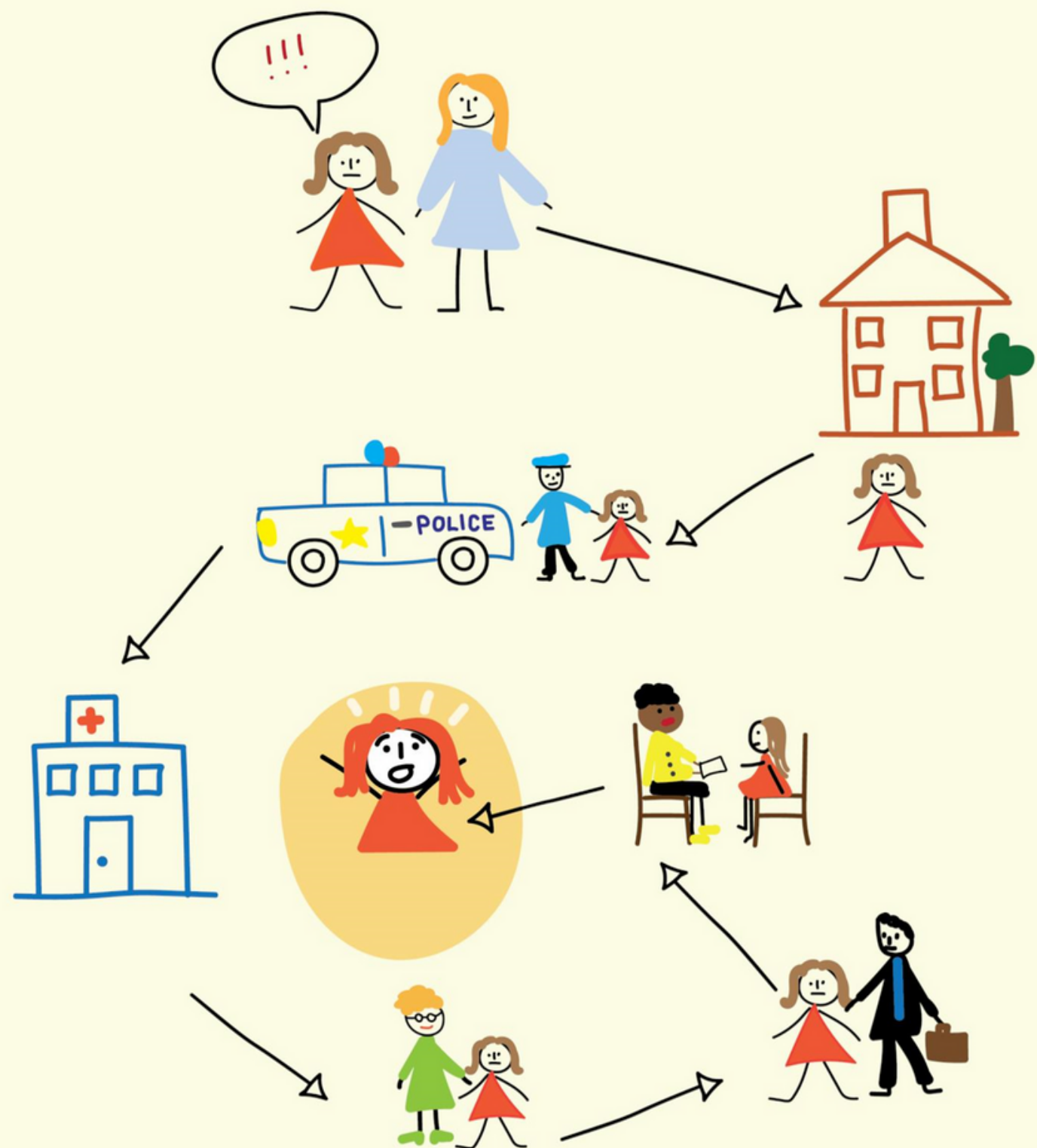
Labklājības ministrija

Pirmais solis pārmaiņu virzienā ir izpratne. Otrais solis ir pieņemšana.

Nataniels Brandens

Pārmaiņas nenotiks, ja gaidīsim uz kādu citu personu vai citu laiku. Mēs esam tie, ko gaidām. Mēs paši esam pārmaiņas, ko meklējam.

Baraks Obama



# Barnahus modelis

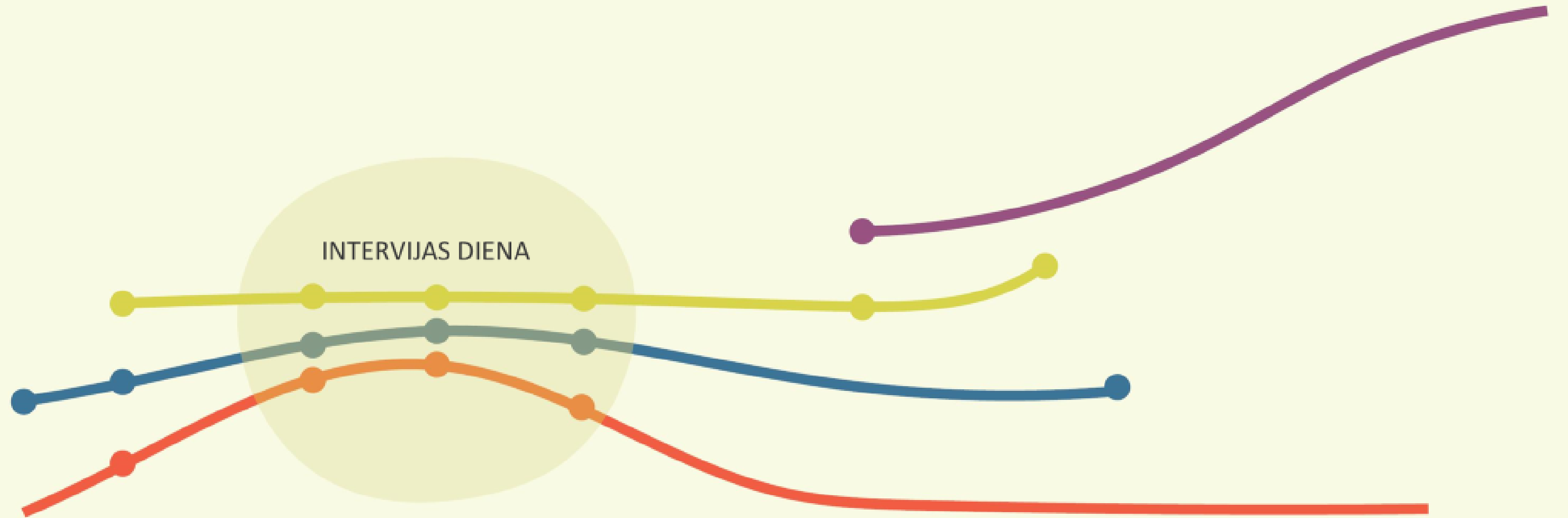
REHABILITĀCIJA

BĒRNA MĀJA

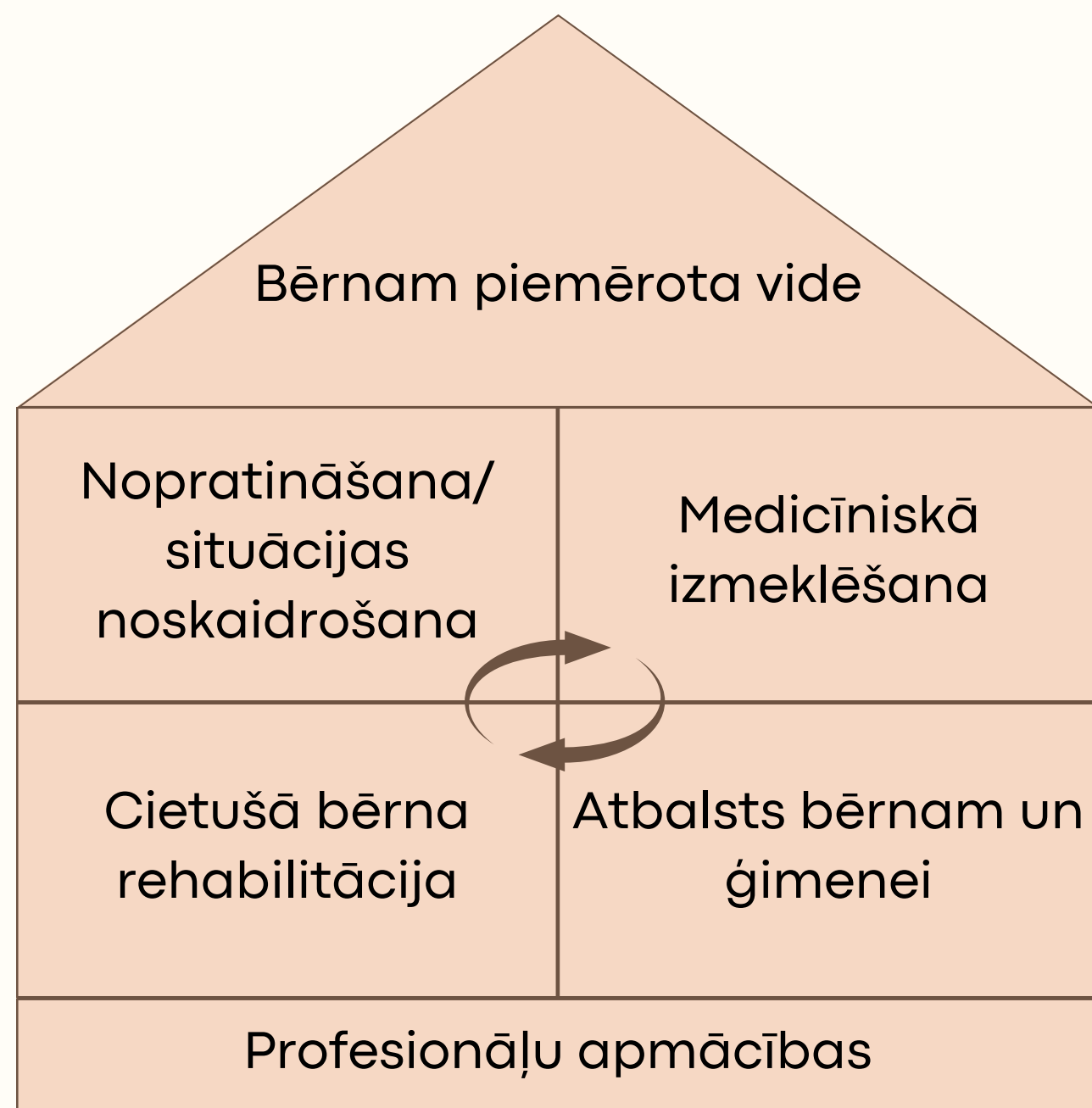
IZMEKLĒŠANA

SOCIĀLAIS DIENESTS

INTERVIJAS DIENA



PARALĒLO PROCESU JOSLAS



# Bērna mājas funkcijas

- Palīdzēt cietušajam runāt par vardarbību;
- Minimizēt interviju skaitu (minimizēt re-traumatizāciju un finansiālos izdevumus);
- Vardarbības pierādījumu kvalitātes uzlabošana;
- Kvalitatīvas, atbilstošas rehabilitācijas pieejamības uzlabošana;
- Krīzes terapija cietušajam bērnam;
- **Atbalsts pašvaldībām, t.sk. neskaidro gadījumu risināšanā**



# Bērna mājas telpas Pērnavā





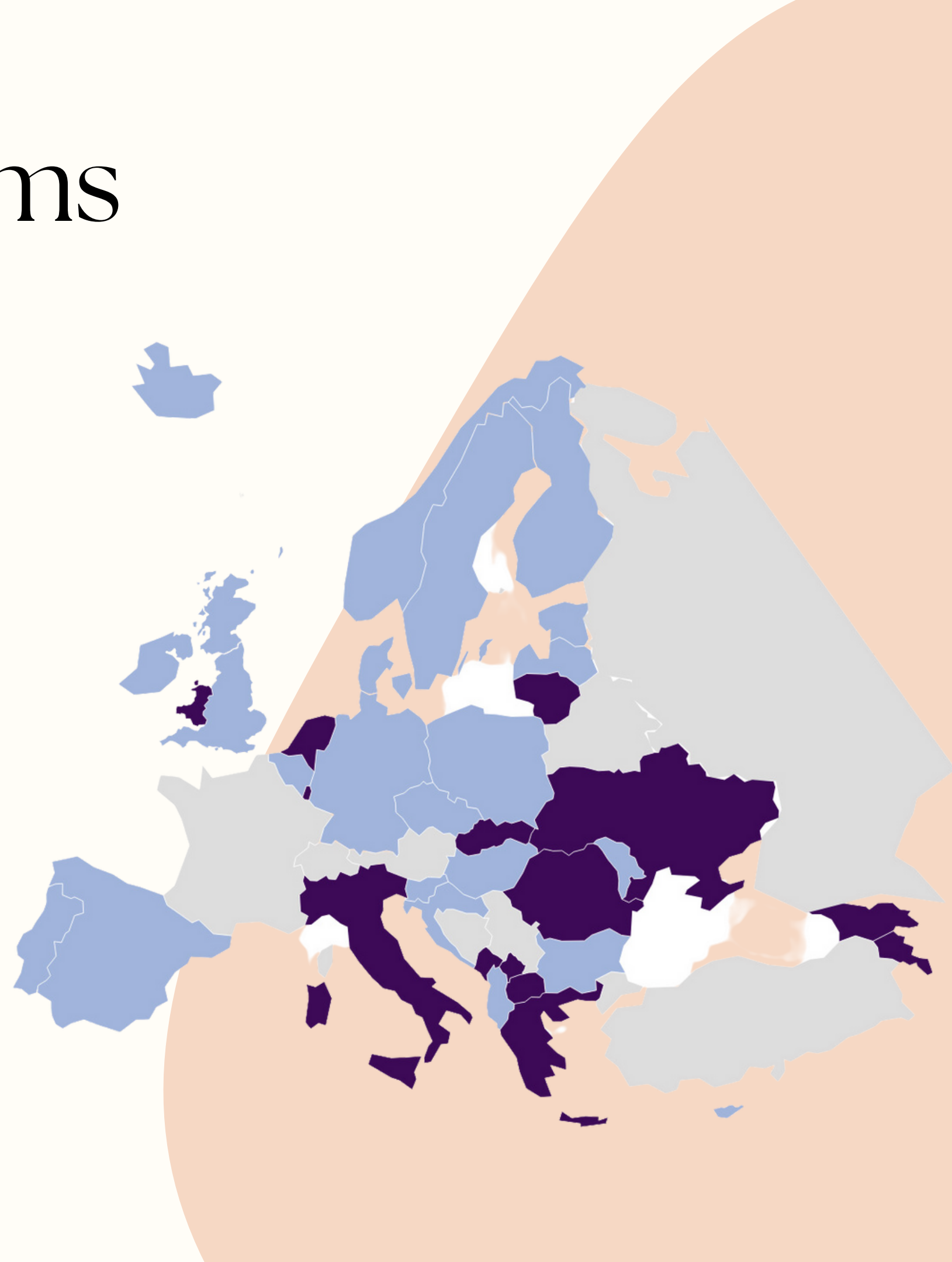
# Bērna mājas pakalpojums Eiropā

- 26 valstis, kas ir ieviesušas vai strādā pie Bērna mājas pakalpojuma ieviešanas;
- Islande bija pirmā valsts Eiropā, kas uzsāka Bērna mājas (Barnahus) pakalpojumu 1997. gadā

**Visas valstis, kas strādā pie Bērna mājas pakalpojuma ieviešanas atzinušas, ka saskaras ar līdzīgiem izaicinājumiem:**

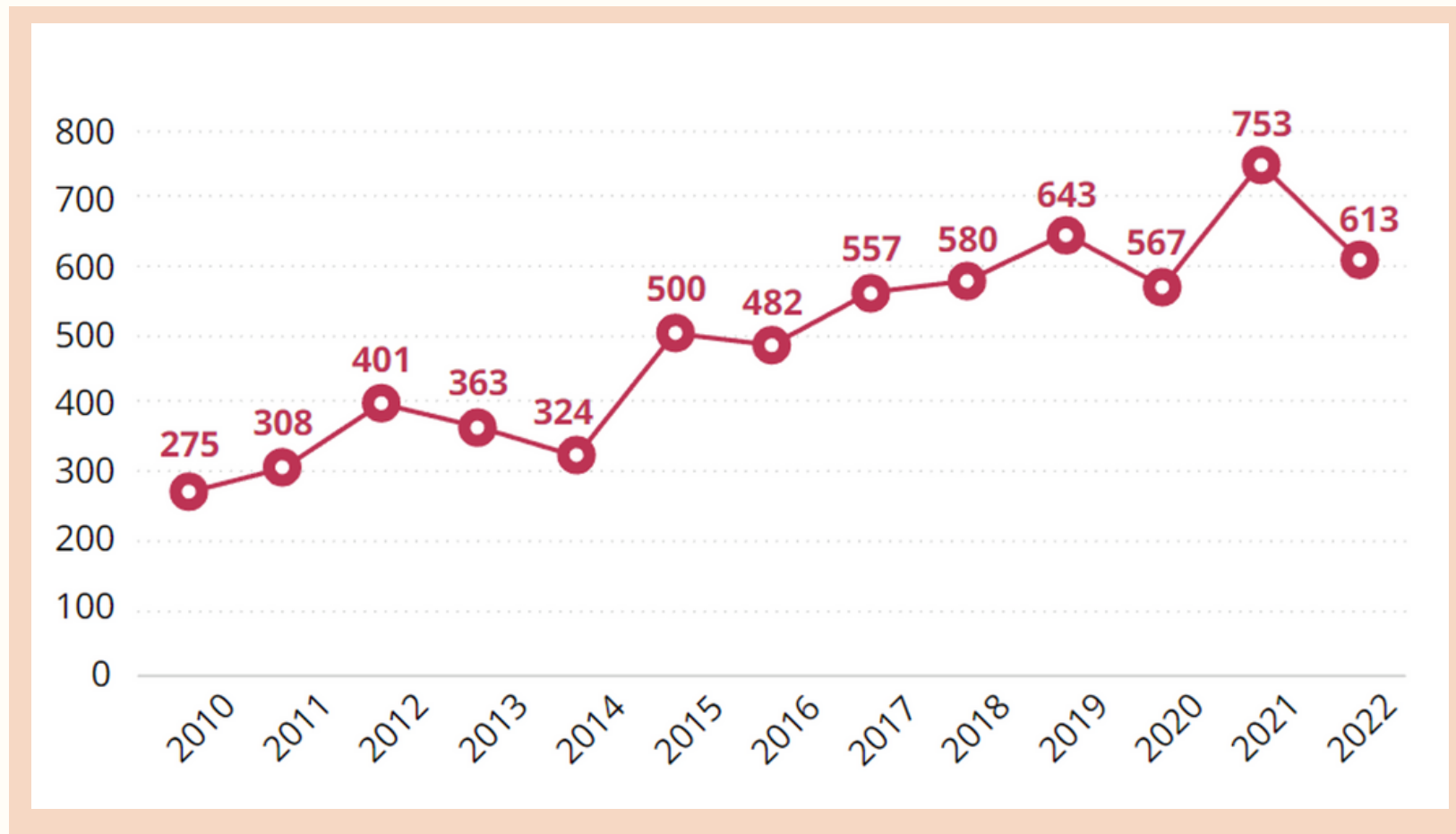
- Kvalificētu speciālistu piesaiste;
- Dažādu jomu speciālistu savešana kopā pie viena galda;
- Sabiedrības izpratnes veicināšana par vardarbības savlaicīgu atpazīšanu

Latvijā ir augsta **bērnu vainošanas kultūra** ne tikai no vecāku, sabiedrības, bet arī speciālistu puses (OECD, 2023).

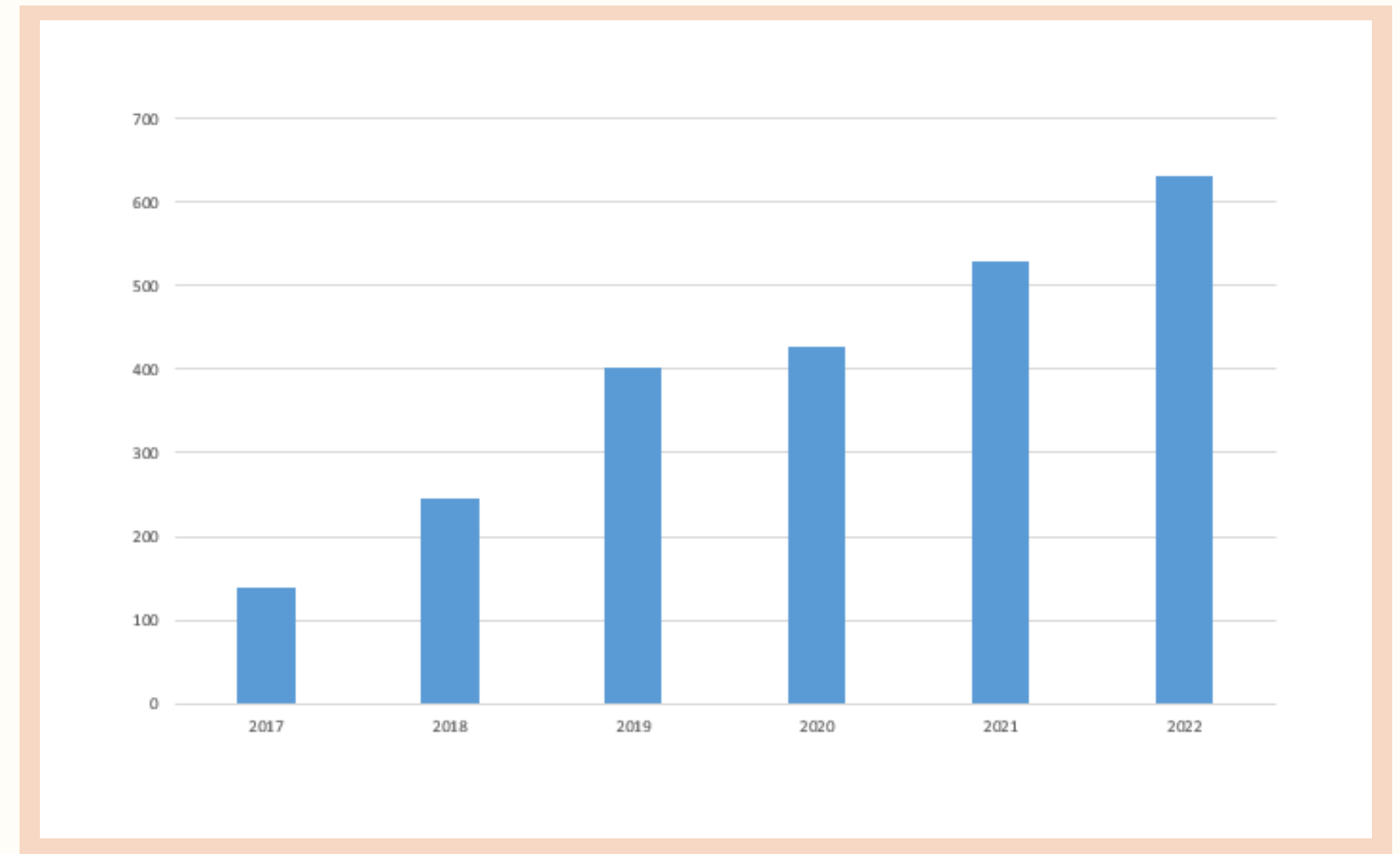


# Rezultāti Igaunijā

Pirmā Bērna māja Tallinā 2017. gadā, šobrīd jau 4



Reģistrētie seksuālās vardarbības gadījumi Igaunijā



Pieteikumi Barnahus



# Pētījums: Towards a Child-friendly Justice System in Latvia: Implementing the Barnahus model

## Bērnības negatīvās pieredzes (ACE)

- Veselības (fiziskās un mentālās problēmas, vielu lietošana)
- nodarbinātības, likumpārkāpumu risks

## Izmaksas

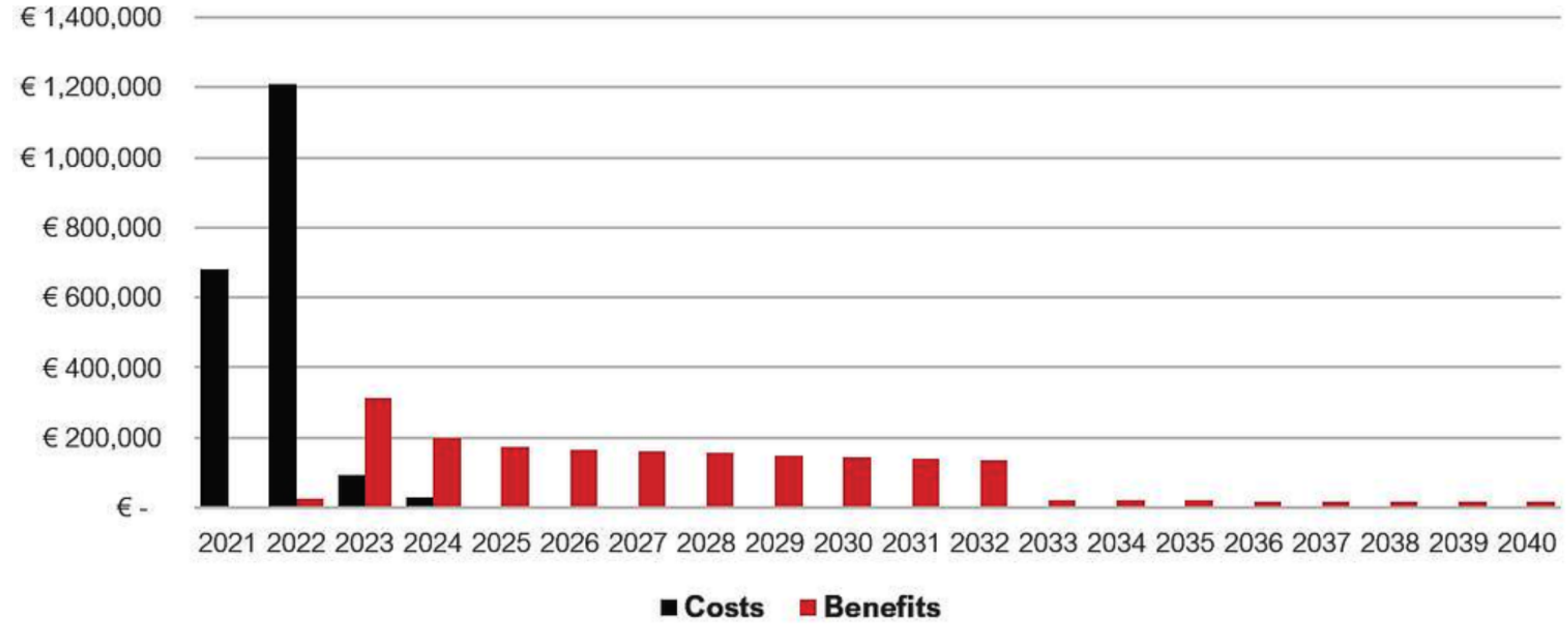
~ 5000 eur gadā (2022) uz bērnu (DP per capita, Consumer Price Index (CPI)) vidējās svērtās izmaksas uz vienu bērnu, kas nepieciešamas viņa turpmākās dzīves laikā (1-81 g vecumam).

**Bērna mājas modelis paredz aprēķinu šīs izmaksas samazināt par 10%,  
tātad 500 eur ik gadu gadu bērna dzīves laikā.**

|   | Scenāriji |      |     |            |
|---|-----------|------|-----|------------|
|   | 1         | 2    | 3   | 4          |
| Bērnu skaits gadā   | 40        | 40   | 80  | 160        |
| BM darbības gadu skaits   | 20 mēn.   | 20   | 20  | 20         |
| Personāls (psihologi + soc. darb.)                                | 4         | 4    | 4   | 12         |
| Ieguvumu/izdevumu attiecība<br>(1 ieguldītais EUR) 20 gadu garumā | 0,95      | 1,90 | 2,7 | <b>5,3</b> |

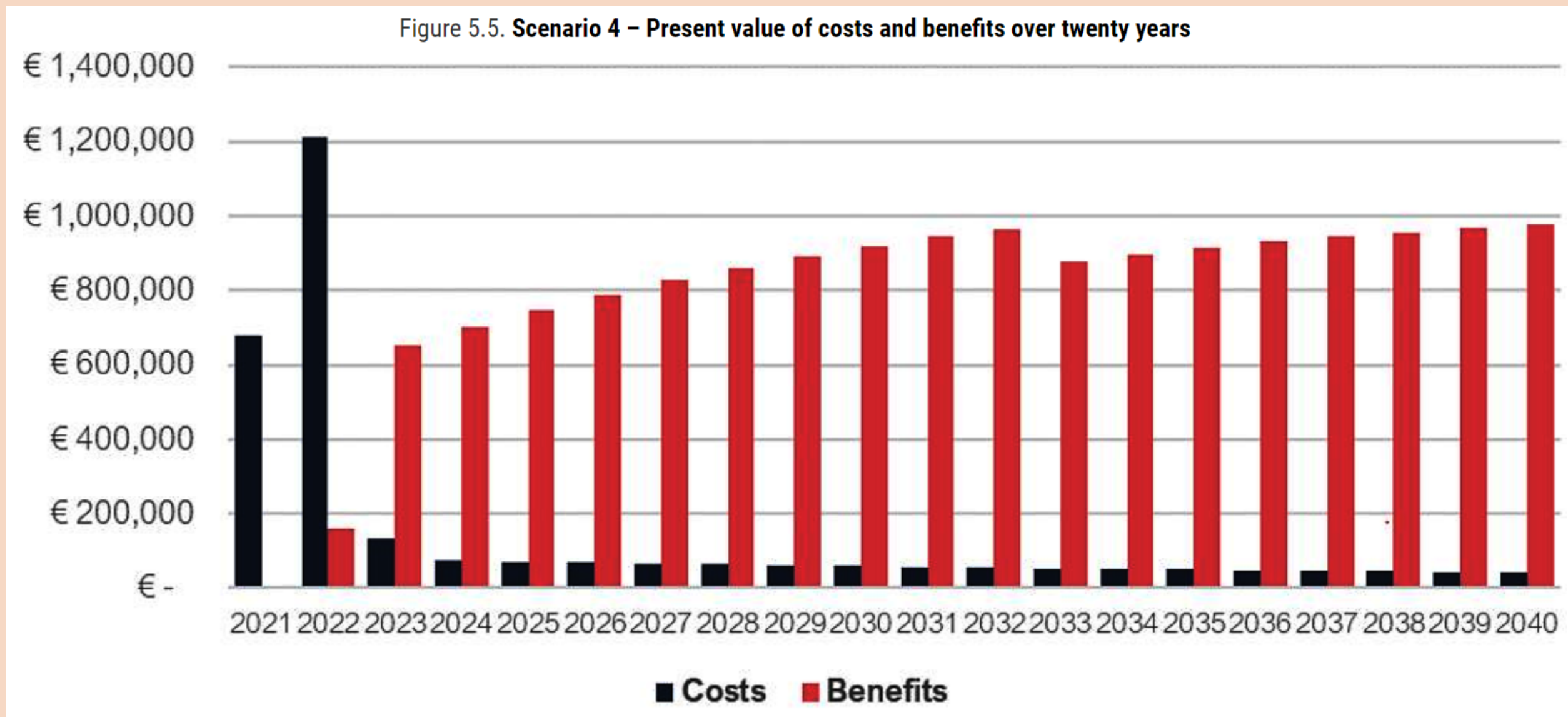
**Investējot 1 eur BM servisā 160 bērniem gadā tas ģenerēs  
5.3 eur sociāli-ekonomisko ieguvumu**

Figure 5.1. Scenario 1 – Present value of costs and benefits over twenty years



Scenārijs 1





Scenārijs 4

# Grūtības starpinstitucionālajā sadarbībā

- Katrai institūcijai ir savi mērķi, darbības protokoli;
- Darbības ar bērnu notiek, bet tās nav koordinētas;
- Sadarbība prasa laiku un resursus, kas vienmēr trūkst;
- Fokuss uz izmeklēšanu, nevis atbalstu cietušajam bērnam

**NB! Pieņemt bērna labākajām interesēm atbilstošus lēmumus var tikai sadarbojoties visiem iesaistītajiem speciālistiem!**

# Bērna mājas ieviešana Latvijā – pilotprojekts 2017. gadā

- Īstenots centrā Dardedze 6 mēnešu periodā;
- Fokuss – nopratināšana KP vajadzībām (22 bērni no 4,5-17 g.v.);

## Kāpēc neturpinājās?

- Atbilstoša normatīvā regulējuma trūkums;
- Sociālās jomas “palikšana aiz borta”;
- Trūka atbalsta un projekta pēctecības – īstais laiks pārmaiņām?



# Norvēģu grantu projekts “Atbalsts Barnahus ieviešanai Latvijā” 2021-2024

- Atbalsta nodrošināšana bērniem, kas cietuši no vardarbības vai kļuvuši par tās lieciniekiem, sadarbojoties tiesībsardzības, sociālo un medicīnas jomu pārstāvjiem
- Datu apkopošana un analīze par seksuālas vardarbības pret bērniem izplatību, lai pilnveidotu atbalsta un prevencijas pasākumus

# Projekta aktivitātes

**Telpu renovācija Bērna mājas vajadzībām;**

- Durvis vērs 2023. gada augustā

**Normatīvais regulējums:**

- BTAL grozījumi par Bērna māju stājas spēkā  
01.06.2023
- Izstrādes procesā Bērna mājas MK noteikumi

**Bērna mājas komandas izveide, apmācības un  
pakalpojuma uzsākšana;**

**Apmācības profesionāļiem.**

# Pakalpojuma uzsākšana un ilgtspēja

Līdz 2024. gada 30. aprīlim Bērna mājas pakalpojums darbosies ieviešanas/izmēģinājuma režīmā:

- Kapacitātes un kvalitātes izvērtējums;
- Vai Latvijā pietiek ar vienu Bērna māju?

**Ilgtspēja noteikta MK Informatīvajā ziņojumā (10.2020.)**

- Pienākums uzturēt BM darbību 5 gadus pēc projekta beigām;
- No 2024.gada maija tiks finansēta no valsts budžeta.

**Projekta Līgumā (02.2021.)**

- Uzturēt 5 gadu termiņā pēc projekta beigām.



# Bērna mājas pakalpojuma struktūra

Kā pakalpojums definēts  
Bērnu tiesību aizsardzības  
likumā

Bērna māja ir Valsts bērnu  
tiesību aizsardzības  
struktūrvienība

Atradīsies Bērnu klīniskās  
universitātes slimnīcas  
teritorijā\*

Darbību pārrauga BM uzraudzības padome: TM, IeM, LM, VM, VP, Ģp u.c.

**\*Bērna mājas atrašanās vietai jābūt pietiekami diskrētai, publiski nebūs norādīta konkrēta adrese, lai nepievērstu lieku uzmanību no bērniem un vecākiem, kas nāks uz Bērna māju.**

# BM komanda uzsākot pakalpojumu

BM vadītājs

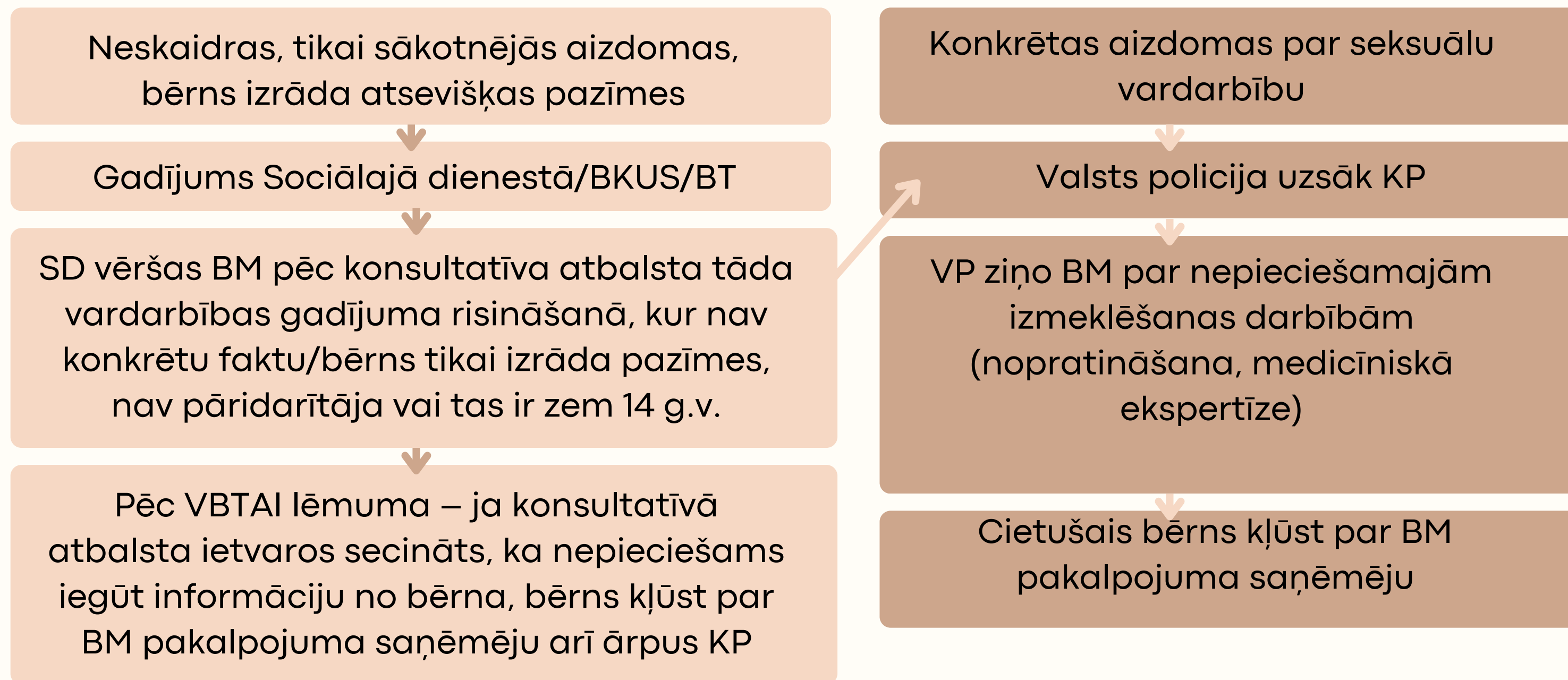
2 psihologi

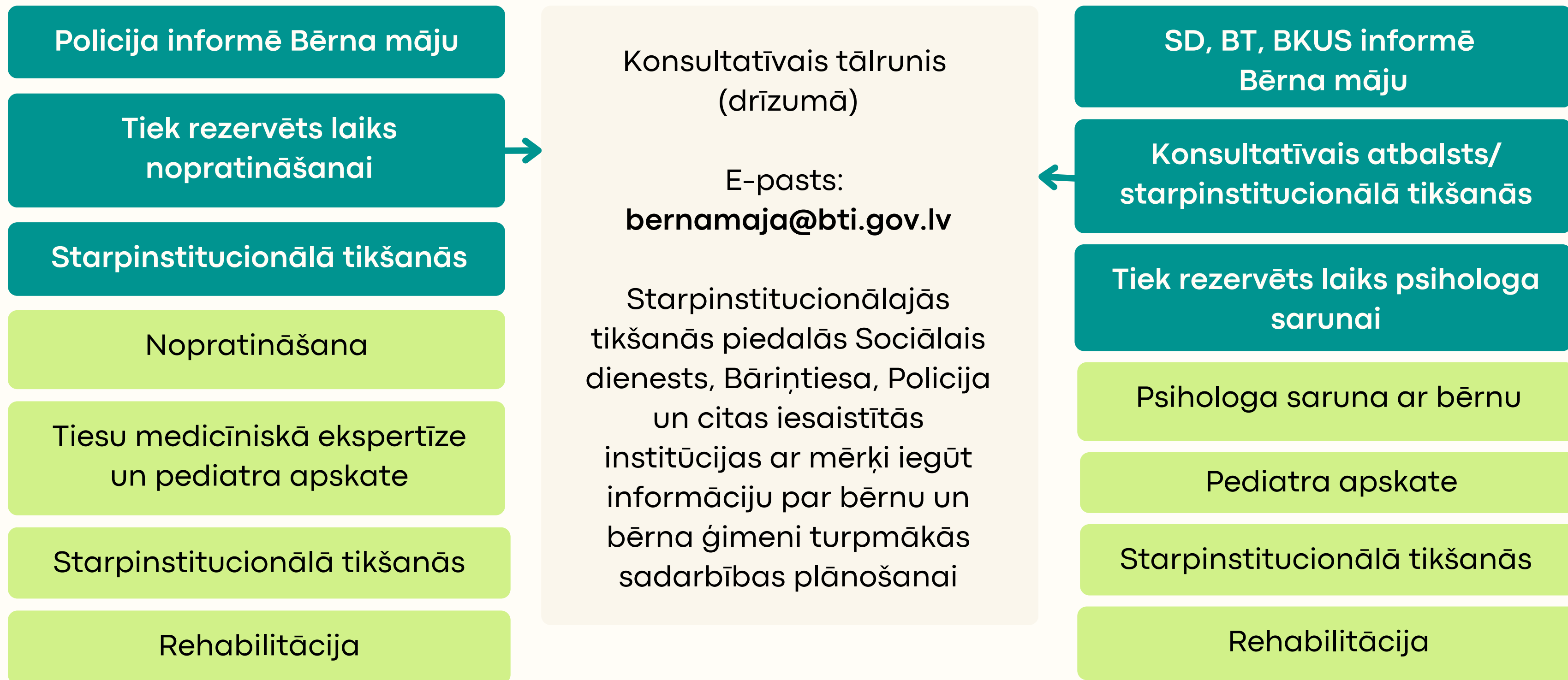
2 sociālie  
darbinieki

Eksperts/  
analītiķis  
(pussslodze)

Administrators

# 2 ceļi, kā bērns nonāk Bērna mājā (BTAL un MK not.)







# Esošā kārtība, kas nemainās

## Ziņošanas kārtība par vardarbību:

- BTAL 73.panta pirmā daļa. Katrai personai ir pienākums nekavējoties ziņot policijai, Valsts bērnu tiesību aizsardzības inspekcijai, bāriņtiesai vai sociālajam dienestam par likumpārkāpumu, kas vērsts pret bērnu[...]

## Iedzīvotāju konsultēšana un krīzes tālruni:

- Bērnu un jauniešu uzticības tālrunis 116111 (VBTAI, 24/7)
- Noziegumos cietušo atbalsta tālrunis 116006 (Skalbes)
- Krīzes tālrunis pieaugušajiem 116123 (Skalbes, 24/7)

NB! Bērna māja sniegs konsultācijas speciālistiem par darbu ar seksuālas vardarbības gadījumiem.

# Esošā kārtība, kas nemainās

## **Medicīniska palīdzība akūtos vardarbības gadījumos:**

- Akūtos gadījumos (piemēram, pēc izvarošanas), cietušais bērns, kā līdz šim nonāk BKUS, kur uz vietas tiek veiktas visas nepieciešamās tūlītējās darbības (medicīniskā palīdzība, ekspertīze, informācijas iegūšana)

## **Cietušā bērna izmitināšana/nošķiršana no varmākas:**

- Lēmums par netuvošanos (var sagatavot arī VP)
- Krīzes centrs (lēmumu var pieņemt VP, pēc tam BT)
- Audžuģimene

Ne jau pati māja var palīdzēt, bet  
cilvēcīgas attiecības un cieša  
sadarbība speciālistu starpā.

Bragi Gudbrandsson

# Paldies!

Veidosim speciālistu sadarbības  
tīklu! Mums ir svarīgs jūsu viedoklis.

**[bernamaja@bti.gov.lv](mailto:bernamaja@bti.gov.lv)**



# Izmantotie avoti

OECD. (2023). Towards a Child-friendly Justice System in Latvia: Implementing the Barnahus model. In OECD iLibrary. Organisation for Economic Co-operation and Development. [https://www.oecd-ilibrary.org/governance/towards-a-child-friendly-justice-system-in-latvia\\_83ab7bf5-en](https://www.oecd-ilibrary.org/governance/towards-a-child-friendly-justice-system-in-latvia_83ab7bf5-en)