

Vides aizsardzības un
reģionālās attīstības
ministrija

Projekts grozījumiem MK 2008. gada 3. jūnija noteikumos Nr. 406 "Virszemes ūdensobjektu aizsargjoslu noteikšanas metodika " (23-TA-1712)

Iveta Teibe, Vides aizsardzības departamenta Ūdens resursu nodaļas vadītāja

30.08.2023.



Vides aizsardzības un
reģionālās attīstības
ministrija

Grozījumos piedāvātā applūstošās teritorijas noteikšana teritorijas plānojumā (izvēles secībā)

1. **LVĢMC plūdu kartes** (ar 10% applūduma varbūtību)
nacionālas nozīmes plūdu riska teritorijās



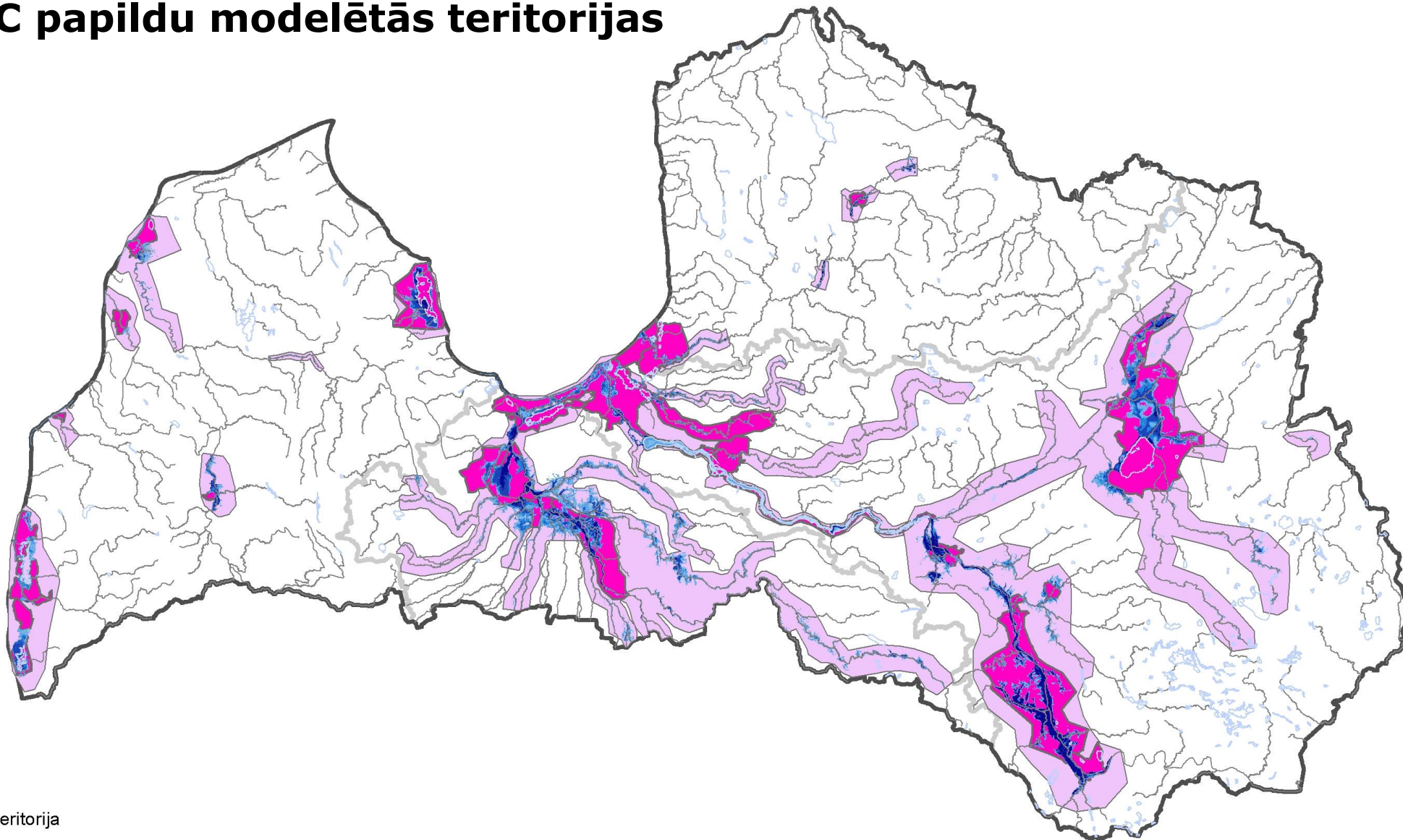
pieejamas **TAPIS**
pašvaldību darba vidē

2. **Modelēšana** (ar 10% applūduma varbūtību)
ārpus nacionālas nozīmes plūdu riska teritorijām







3. **Inženiertehniskie aprēķini** (ar 10% applūduma varbūtību)
ārpus nacionālas nozīmes plūdu riska teritorijām

4. **Papildu nosacījumi** datu atšķirību/domstarpību gadījumiem

Nacionālas nozīmes plūdu riska teritorijas un LVĢMC papildu modelētās teritorijas



Apzīmējumi

-  Ezeru UO
-  Upju UO
-  VNPRT
-  Modeleta_teritorija
-  Latvija
-  UBA

0 10 20 40 km 3



Papildu nosacījumi - ja pašvaldība nepiekrīt LVĢMC plūdu kartēs noteiktajam

Vides aizsardzības un
reģionālās attīstības

Pašvaldība iesniedz LVĢMC jaunākus/precīzākus datus topogrāfiskie dati, caurplūduma dati, ūdens līmeņu dati, informācija par šķēršļiem ūdenstecē (dambji, tilti, caurplūdes caurules), gultnes un krastu raupjuma koeficienti, upes šķēršļu profili mērījumi

A LVĢMC precīzē plūdu kartes

Plūdu kartes nonāk TAPIS pašvaldību darba vidē

B Ja LVĢMC neprecīzē plūdu kartes, pašvaldība var piesaistīt sertificētu ekspertu un aplūstošo teritoriju precīzēt, pamatojoties uz eksperta atzinumu par dabā konstatējamām applūduma pazīmēm vai aplūstošo teritoriju robežām, kas izveidojušās tiešas ūdens iedarbības vai saimnieciskās darbības dēļ

Pašvaldība ar lēmumu apstiprina precīzētās robežas, uzņemoties atbildību par riskiem

Pašvaldība informē VVD un LVĢMC



Vides aizsardzības un
reģionālās attīstības
ministrija

Grozījumu projekta sabiedriskās apspriešanas laikā saņemtie komentāri no pašvaldībām

<p>7.punkts Applūstošās teritorijas aizsargjoslā neiekļauj esošās/plānotās apbūves teritorijas, kuras no ūdensobjekta norobežo esošas transporta, hidrotehniskās un meliorācijas inženierbūves. (Šādas teritorijas vietējās pašvaldības teritorijas plānojumā grafiski nosaka kā plūdu riska teritorijas)</p>	<p>Spēkā esošo noteikumu 9.3. punkts nosaka, ka "aizsargjoslu nosaka līdz izteikti norobežojošai būvei (ceļam vai dzelzceļam, poldera dambim, pretplūdu aizsargdambim, uzbērtas teritorijas malai vai citam tehniskas izcelsmes šķērslim, kas pārtrauc dabīgo palieni)". Grozījumu projektā 12.³ punkts nosaka, ka eksperts norāda uz dabā konstatējamām applūduma pazīmēm vai dabā konstatējamām applūstošo teritoriju robežām, kas izveidojušās tiešas ūdens iedarbības vai saimnieciskās darbības dēļ.</p>
<p>9.punkts Kādi dati jāizmanto tādu objektu applūstošo teritoriju noteikšanai TP, kam nav LVĢMC plūdu kartes?</p>	<p>Grozījumu 10. un 11. punkts nosaka, ka šādā gadījumā veic modelēšanu izmantojot 10¹. punktā minētos parametrus. Ja tas nav iespējams, applūstošo teritoriju nosaka izmantojot inženiertehniskos aprēķinus.</p>
<p>9.punkts Applūstošo teritoriju noteikšanas process ir izveidots sarežģītāks un apgrieztā secībā, kā galvenās nosakot tieši LVĢMC kartes, kas nav samērīgi un būtiski ierobežo apbūvēto un inženiertehniski sagatavoto teritoriju attīstību.</p>	<p>Likumā ir noteiktas LVĢMC funkcijas novērtēt plūdu risku, noteikt NNPRT, izstrādāt tām plūdu kartes un risku pārvaldības plānus. Kopš 2015.g. LVĢMC plūdu kartēm izmantotie dati tiek regulāri atjaunoti un precizēti, tiek attīstīts modelēšanas rīks. LVĢMC ir valsts hidroloģiskā monitoringa veicējs, kā arī izmanto citu valsts iestāžu informāciju. Uzskatām, ka ir racionāli izmantot šīs kartes. Vairumam pašvaldību, kas atrodas NNPRT, applūstošo teritoriju noteikšanas process tiks atvieglots, dodot iespēju izmantot jau sagatavotus datus.</p>



Vides aizsardzības un
reģionālās attīstības
ministrija

Grozījumu projekta sabiedriskās apspriešanas laikā saņemtie komentāri no pašvaldībām

<p>9.punkts 9. Nosakot teritorijas plānojumā applūstošo teritoriju, izmanto LVĢMC izstrādātās aktuālās iespējamo plūdu postījumu un riska kartes ar 10% applūšanas varbūtību "sākot no ūdens dziļuma 1m", kas izstrādātas atbilstoši normatīvajiem aktiem par ūdens apsaimniekošanu.</p>	<p>Pārrunājām priekšlikumu ar LVĢMC, gan mums, gan centra kolēģiem tā liekas visai riskanta atruna.</p>
<p>10.punkts Lūdzam precizēt - kurš veic teritorijas hidrodinamisko modelēšanu, ja tai nav izstrādāta LVĢMC karte?</p>	<p>Precizēsīm tekstu. Modelēšanu nodrošina TP izstrādātājs/pasūtītājs.</p>
<p>12.punkts Kāpēc rosināts izslēgt 12.punktu?</p>	<p>Tā kā atsauce uz atbilstošo būvnormatīvu pārcelta uz pielikumu, uzskatījām, ka nosacījumi dublētos. Bet varam iekļaut nedublējošos nosacījumus atpakaļ tekstā.</p>
<p>12.¹, 12.¹, 12.¹ punkts Papildu nosacījumi domstarpību gadījumiem Kā pašvaldībām varētu būt jaunāki/precīzāki dati?</p> <p>Priekšlikums - pašvaldības apkopo un iesniedz LVĢMC informāciju par problemātiskajām vietām, LVĢMC apkopo, veic apsekošanu dabā, precizē savus datus.</p>	<p>Piemēram, papildu uzmērījumi, ziņas par infrastruktūras atjaunošanu/izbūvi (piem. caurteku izbūvi/slēgšanu, ceļu klātnes augstuma izmaiņām).</p> <p>Papildu datu iesniegšana un izvērtēšana jau ir paredzēta. Likumā ir noteiktas LVĢMC funkcijas noteikt NNPRT, veikt modelēšanu un noteikt rīcības, neredzam iespēju paplašināt centra funkcijas.</p>



Vides aizsardzības un
reģionālās attīstības
ministrija

Grozījumu projekta sabiedriskās apspriešanas laikā saņemtie komentāri no pašvaldībām

<p>12.¹, 12.¹, 12.¹ punkts Papildu nosacījumi domstarpību gadījumiem Iebilstam, ka LVĢMC var lemt arī neprecizēt kartes pēc pašvaldību iesniegtajiem datiem un tāpēc pašvaldībai atkārtoti par saviem līdzekļiem jānolīgst speciālisti jaunai modelēšanai, datu precizēšanai un jāuzņemas atbildība.</p> <p>Grozījumu projekta 12.³ punkta redakcijas piemērošana neveicinās vienotas informācijas izmantošanu.</p>	<p>LVĢMC var precizēt kartes, ja to pamato dati, ne pēc eksperta atzinuma. Papildu ekspertu piesaiste nav pienākums, bet iespēja, ko atsevišķas pašvaldības īpaši pieprasīja. Uzskatām, ka pieņemot šādu lēmumu, jāuzņemas arī atbildība par iespējamām sekām.</p> <p>Šobrīd applūstošo teritoriju noteikšana ir ļoti sadrumstalota. Piedāvājam prioritizēt variantus, virzoties uz to, lai pašvaldības NNPRT primāri izmantotu vienu informācijas avotu, pieļaujot precizējumus atsevišķās teritorijās.</p>
<p>Anotācija Nepiekrītam vispārīgam apgalvojumam, ka pašlaik metodika primāri ir balstīta uz novērojumiem dabā.</p>	<p>Varam precizēt tekstu. Grozījumus sagatavojot, konsultējāmies ar TP izstrādātājiem. Zinām, ka praksē izmanto gan ekspertus, gan modelēšanu un aprēķinus.</p>
<p>Par Aizsargjoslu likumu Ierosinām izvērtēt iespēju grozīt Aizsargjoslu likumu attiecībā uz applūstošu teritoriju noteikšanu, paredzot, ka tās tiek noteiktas, piemēram, kā dinamisks slānis TAPIS/Ģeolativija, kuru LVĢMC pastāvīgi aktualizē.</p>	<p>Šāds ierosinājums ir pārrunāts arī ministrijā grozījumu izstrādes laikā. Ņemsim vērā turpmākā darbā.</p>