



Izglītības un zinātnes
ministrija

Izglītības kvalitātes monitoringa sistēmas attīstība: aktualitātes

04/09/2023

Ilze Saleniece

Valsts sekretāra vietniece – Politikas iniciatīvu un
attīstības departamenta direktore



Izglītības kvalitātes monitoringa mērķis ir



iegūt, apkopot, analizēt un izmantot informāciju (datus) snieguma un progresā novērtēšanai attiecībā pret noteiktiem mērķiem, sagaidāmiem rezultātiem, lai varētu **pieņemt pierādījumos balstītus lēmumus** un tādējādi veicināt izglītības kvalitātes attīstību.

Kas ir izglītības kvalitātes monitoringa sistēma?

- Datu, rīku, pētījumu kopums, lai atbalstītu izglītības kvalitātes pilnveidi
- Mugurkauls izglītības kvalitātes nodrošināšanai
- Vienošanās par kopīgu izglītības kvalitātes izpratni

k ... m ... s
i
izglītības
kvalitātes
monitoringa
sistēma



Vienots redzējums par izglītības kvalitāti



Joma «Atbilstība mērķiem»

1.1. kritērijs
«Kompetences un
sasniegumi»

1.2. kritērijs
«Izglītības
turpināšana un
nodarbinātība»

1.3. kritērijs
«Vienlīdzība un
iekļaušana»

Joma «Kvalitatīvas mācības»

2.1. kritērijs
«Mācīšana un
mācīšanās»

2.2. kritērijs
«Pedagogu
profesionālā
kapacitāte»

2.3. kritērijs
«Izglītības
programmu
īstenošana»

Joma «Iekļaujoša vide»

3.1. kritērijs
«Pieejamība»

3.2. kritērijs
«Drošība un
psiholoģiskā
labklājība»

3.3. kritērijs
«Infrastruktūra un
resursi»

Joma «Laba pārvaldība»

4.1. kritērijs
«Administratīvā
efektivitāte»

4.2. kritērijs
«Vadības
profesionālā
darbība»

4.3. kritērijs
«Atbalsts un
sadarbība»

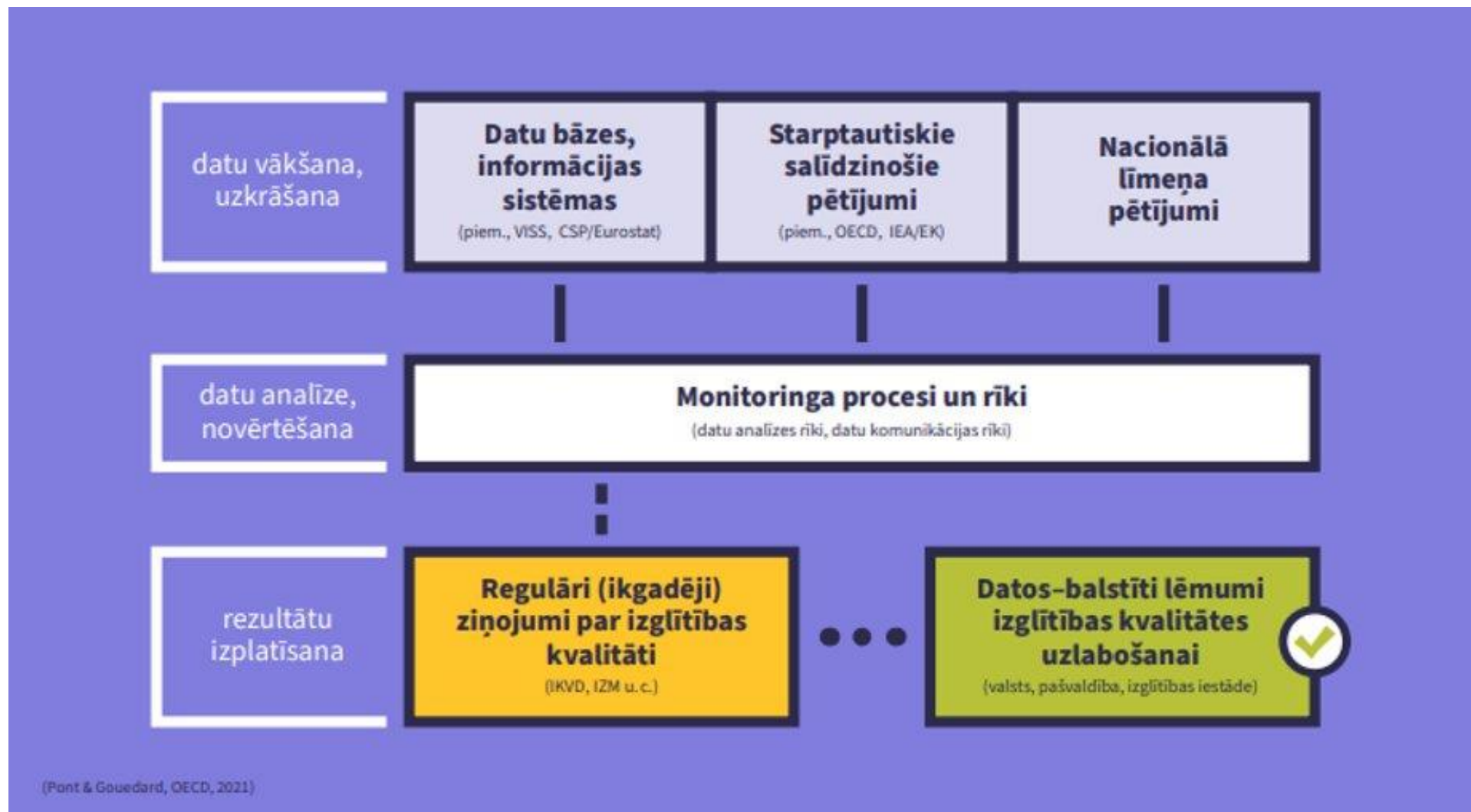
Kas nav izglītības kvalitātes monitoringa sistēma?

- Viens atsevišķs rīks
- Instrukcija, ko darīt, kādus lēmumus pieņemt
- Instruments, lai sodītu par vāju sniegumu
- Liels papildu slogs

k ... m ... s
i
izglītības
kvalitātes
monitoringa
sistēma



3 galvenās sistēmas funkcijas



Izglītības kvalitātes sistēmas dalībnieki

- Sistēmas/valsts līmenis (izglītības politikas veidotāji un izglītības politikas īstenotāji – IZM, IKVD, VISC)
- Izglītības iestādes dibinātājs, pašvaldība
- Izglītības iestāde
- Pētnieki
- Sabiedrība / vecāki



- pētījumos, pierādījumos balstītas rekomendācijas snieguma uzlabošanai
- rekomendāciju iestrāde konkrētās procedūrās, procesos, politikās
- rekomendāciju īstenošana, ieviešana praksē (sekošana līdzī to efektivitātei, ietekmei)

Kā tiek
uzlabota
kvalitāte



Kā tiek
definēta
kvalitāte

Kā tiek
mērīta
kvalitāte



- izglītības kvalitātes koncepcija
- standarti, prasības, kritēriji u.c., kas noteikti normatīvajos dokumentos
- mērķi un indikatori izglītības kvalitātes nodrošināšanai, kas noteikti attīstības un/vai plānošanas dokumentos



- regulāra datu vākšana un uzglabāšana
- rīki/instrumenti izglītības kvalitātes mērīšanai, datu analīzei un vizualizācijai
- izglītības kvalitātes mērīšanas un monitoringa procesi
- pētījumi, izvērtējumi
- ziņojumi, pārskati par rezultātiem

Aktualitātes: normatīvie dokumenti

- **MKN par prasībām sistēmiskai izglītības kvalitātes nodrošināšanai:**
iesaistīto pušu atbildības, izglītības kvalitātes novērtēšanas/monitoringa līmeņi un instrumenti, izglītības kvalitātes nodrošināšanas posmi, izglītības kvalitātes ikgadējs izvērtējums
- **MKN par skolu profesionālo atbalstu** (ESF projekts 4.2.2.3., VISCS)
- **MKN par izglītības kvalitātes monitoringu** (ESF projekts 4.2.2.4., IZM)

Aktualitātes: monitoringa rīku attīstība

Nozīmīgākie izstrāde esošie monitoringa rīki:

- **Skolu efektivitātes monitoringa rīks** (izglītības iestādes ieguldījuma-rezultāta efektivitātes novērtējums)
- **Risku identificēšanas rīks** (agrīna brīdināšanas sistēma par riskiem un nepieciešamajiem atbalsta mehānismiem izglītības iestādēm)
- **Pedagogu pieprasījuma – piedāvājuma prognozēšanas rīks** (cilvēkresursu plānošana, vadīšana)

Aktualitātes: monitoringa rīku attīstība

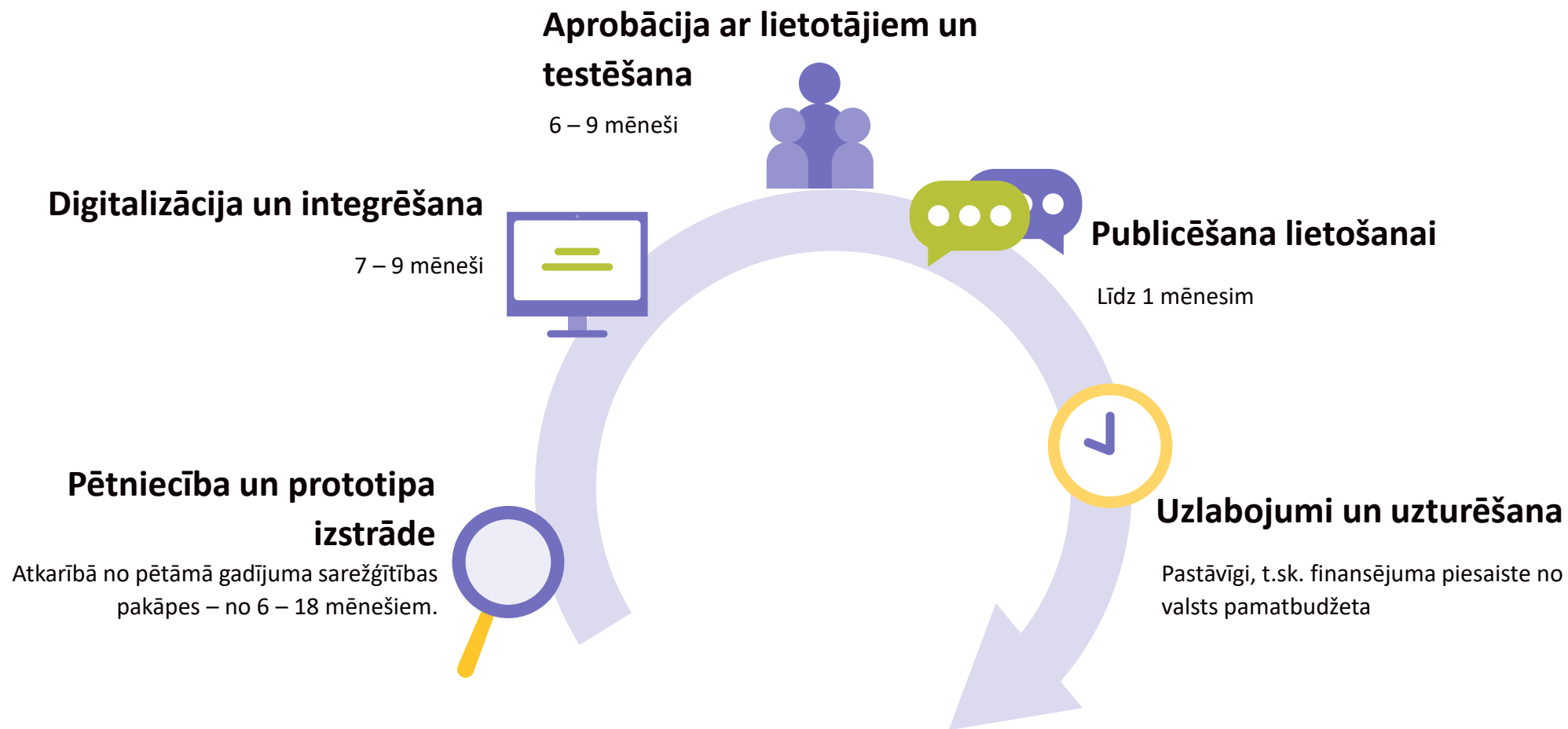
Nozīmīgākie nākotnē plānotie monitoringa rīki:

- **Skolēnu snieguma vērtēšanas rīki** (skolēnu pamatprasmju monitorings 3., 6.klasē)
- **Labbūtības novērtēšanas rīks** (ar labbūtību saistītas situācijas, risku novērtēšana valsts/sistēmas, dibinātāja, izglītības iestādes līmenī)

Aktualitātes: esošās situācijas novērtējums

- 2023.gada septembrī un oktobrī notiks OECD īstenots novērtējums par izglītības kvalitātes novērtēšanas, monitoringa un izglītības kvalitātes pilnveides funkciju sadalījumu (valsts – IZM, IKVD, VISC, AIC, VIAA; pašvaldības) un iestāžu kapacitāti
- **Aicinājums iesaistīties!**
- Novērtējuma metodoloģija: dokumentu izpēte, aptaujas anketa, intervijas

Monitoringa rīku attīstības process, ilgums



Izglītības kvalitātes monitoringa sistēmas tālāka attīstība

- **monitoringa sasaiste ar izglītības kvalitātes nodrošināšanas sistēmu, politiku**
 - koordinēta izglītības kvalitātes novērtēšana, ziņojumi par izglītības kvalitāti
 - rīcības/nepieciešamo intervenču plānošana



Izglītības kvalitātes monitoringa sistēmas tālāka attīstība

- **monitoringa rīku tālāka attīstība:**
 - esošo rīku pilnveide, ieviešana lietošanai
 - īpašs fokuss: vienota komunikācijas platforma (pārskats par galvenajiem rādītājiem/tematiskiem šķērsgriezumiem valsts, pašvaldības, izglītības iestādes līmenī)



Izglītības kvalitātes monitoringa sistēmas tālāka attīstība

- pašvaldību datu analītikas un izglītības kvalitātes vadības kapacitātes stiprināšana:
 - regulāras praksē balstītas mācības par datu izmantošanu monitoringam, rīku praktisku pielietojumu
 - sadarbība rīku pilnveidē, kopējā monitoringa sistēmas attīstībā





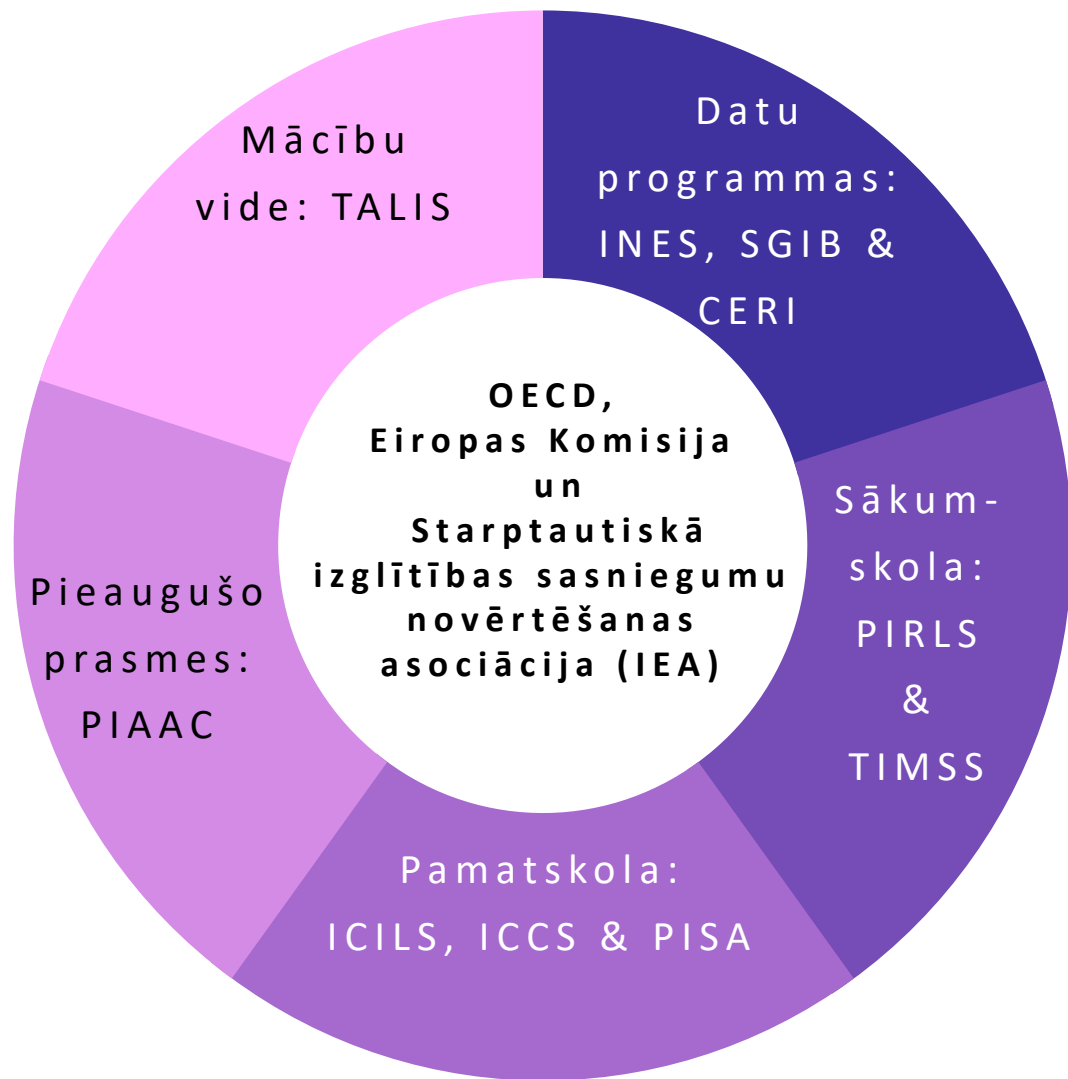
Izglītības un zinātnes
ministrija

Nacionāla līmeņa un starptautiski salīdzinošie pētījumi izglītībā

Izglītības un zinātnes ministrijas
vecākais eksperts satura jautājumos
Rinalds Gulbis

Datums





Starptautiskie salīdzinošie pētījumi un starptautiskās datu analīzes programmas

Šeit dots **tikai viens** būtisks sākotnējais ieguvums **no katra** pētījuma

OECD TALIS	IEA TIMSS	IEA PIRLS	IEA ICCS	IEA ICILS	OECD PISA	OECD PIAAC
Skolotāji, skolu direktori	4. klases izglītojamie	4. klases izglītojamie	8. klases izglītojamie	8. klases izglītojamie	15 g.v. izglītojamie	Pieaugušie, 16 g.v. - 64 g.v.
Mācību un mācīšanās vide	Matemātika un dabaszinātnes	Lasītprasme	Pilsoniskā izglītība	Datorprasmes un informācij- pratība	Lasītprasme, matemātika un dabaszinātnes	Turpinot PISA prasmes jau darba spēka vecuma grupai
Izvērtē apstākļus un skolotāju prasmes, kuras <u>būtu papildus jāveicina</u> , lai izglītojamiem būtu pieejams visa veida nodrošinājums kvalitatīvai izglītībai.	Apkopo informāciju par <u>matemātikas un dabas- zinātņu mācību</u> kontekstiem un mācību programmām katrā valstī.	Mēra tendences <u>lasītprasmes sasniegumos</u> sākumskolā, lai palīdzētu stiprināt lasītprasmes mācīšanu un apgūvi.	Apkopo informāciju par izglītojamo <u>pilsoniskajām zināšanām</u> , attieksmi un iesaistīšanos.	Izvērtē izglītojamo gatavību studijām, darbam un dzīvei <u>digitālajā pasaulē</u> .	Novērtē, cik lielā mērā izglītojamie ir apgūvuši zināšanas un <u>prasmes, kas ir būtiskas pilnvērtīgai līdzdalībai sabiedrībā</u> .	Veic <u>pieaugušo prasmju atbilstības novērtējumu</u> darba tirgus dinamiskajos apstākļos, t.sk. ļauj plānot arī izglītības pieāvājumu pieaugušajiem.



datu
savākšana



Pētījuma ietvara un izlases sagatavošana, kā arī izmēģinājuma un pamatpētījuma īstenošana. Parasti darbs uzsākas jau divus-trīs gadus pirms pamatpētījuma.

primārā
analītika



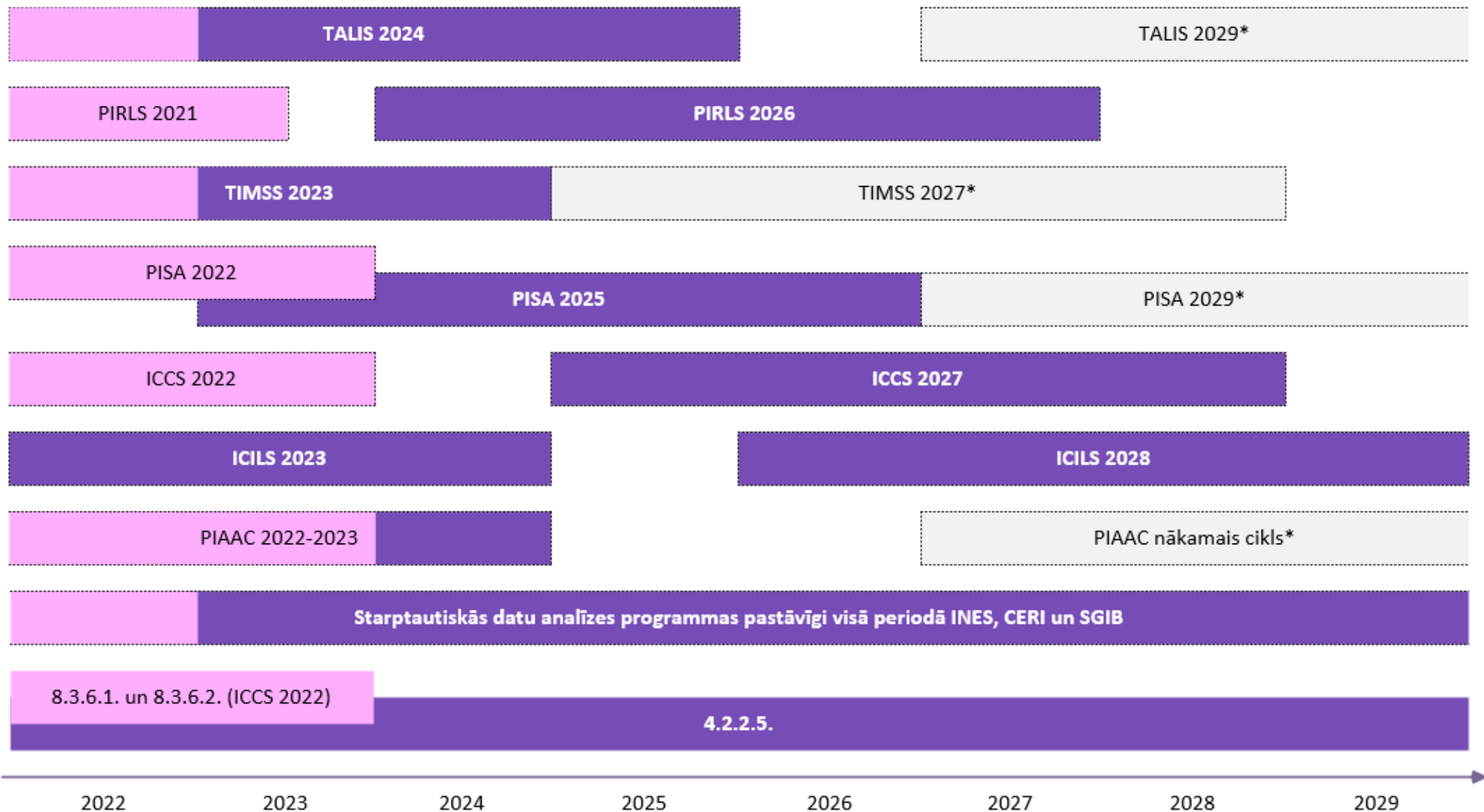
Pētījuma pirmo rezultātu sagatavošana publikošanai, publikācijas izstrāde un nodrošinājums, kā arī ekspertu diskusija pirmo rezultātu prezentēšanas pasākumā.

sekundārā
analītika



Pētījuma datu izpēte, iesniedzot pētījuma ziņojumu, kas ietver datus balstītus scenārijus rīcībpolitikas lēmumu pieņemšanas procesam.

ES fondi līdz 2029. gadam, nodrošinās šādus pētījumus un datu programmas 6,8 milj. eiro apjomā:

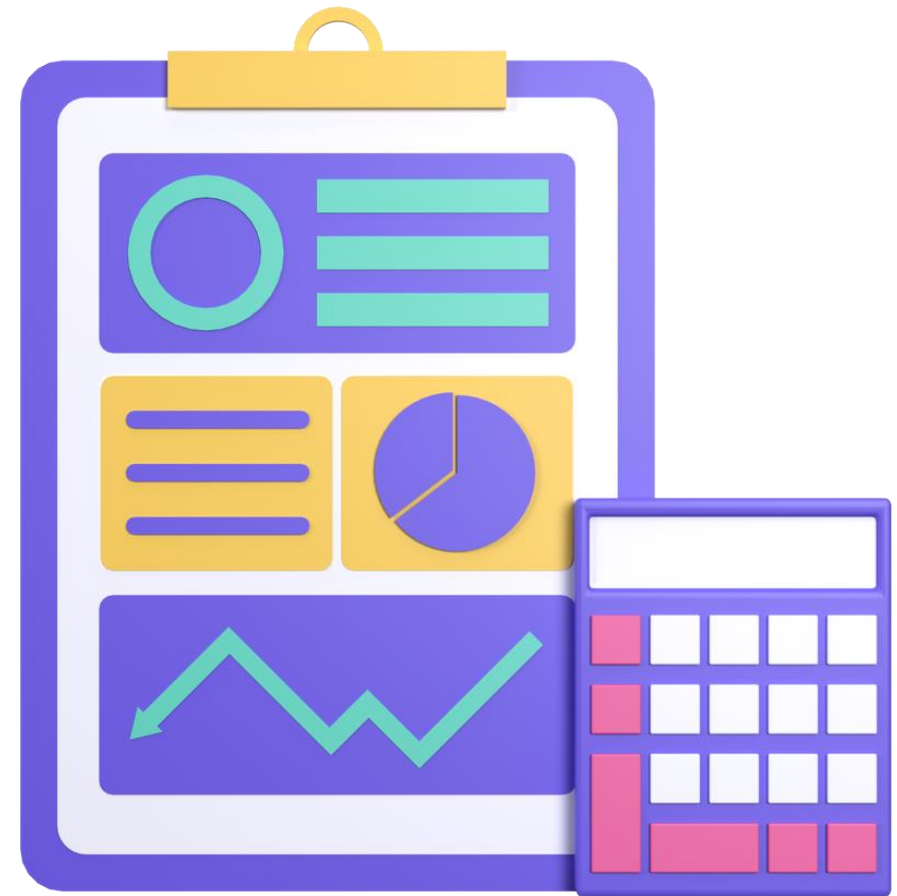


Ieguvumi no starptautisko salīdzinošo izglītības pētījumu un izglītības datu analīzes programmu īstenošanas

Ļauj **mērīt progresu** pret sistēmas līmenī noteiktajiem rezultātīvajiem rādītājiem galvenajos **politikas plānošanas dokumentos**, piemēram, NAP, IAP, VRP, UNESCO Ilgtspējīgas attīstības mērķos izglītībā.

Padziļinātā datu izpēte jeb tā sauktā **sekundārā datu analīze** piedāvās datos balstītus scenārijus rīcībpolitikas lēmumu pieņemšanas procesā, kas ļaus kāpināt **atdevi no investīcijām pētījumu īstenošanā**.

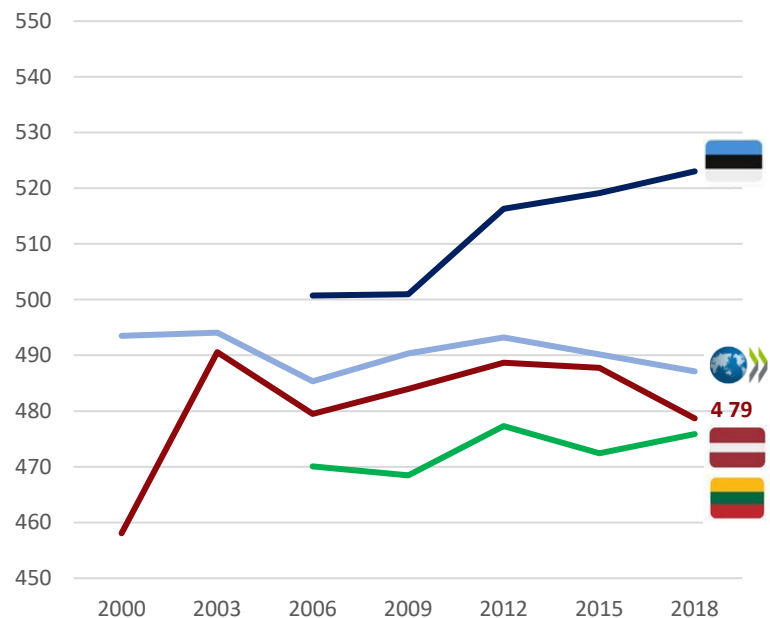
Starptautiski validēta metodoloģija ļauj salīdzināt Latvijas rezultātus ar citām valstīm, un sniedz ieguldījumu Latvijas **pētnieku kapacitātes paaugstināšanā, tīklošanās**.



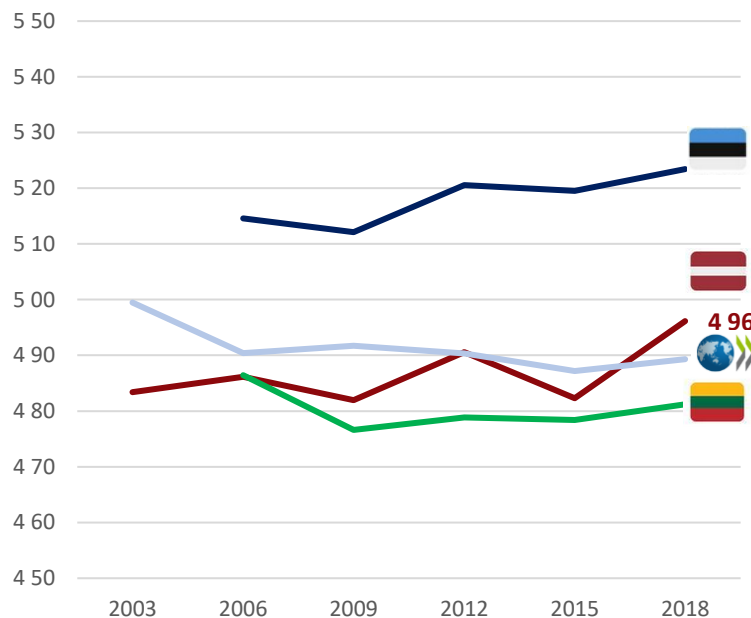
PISA pētījumā rezultāti ir vairāk zem vidējā.

Vai mērķis ir panākt Igauniju?

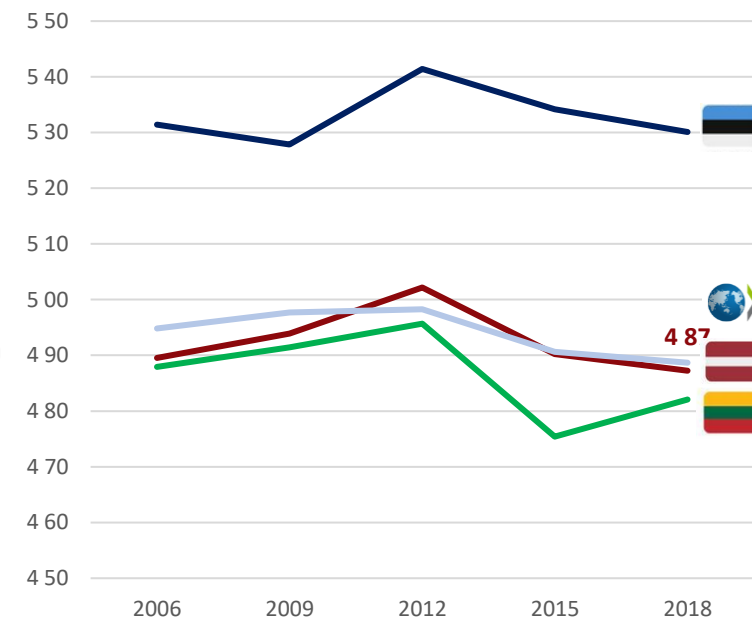
Lasīšana

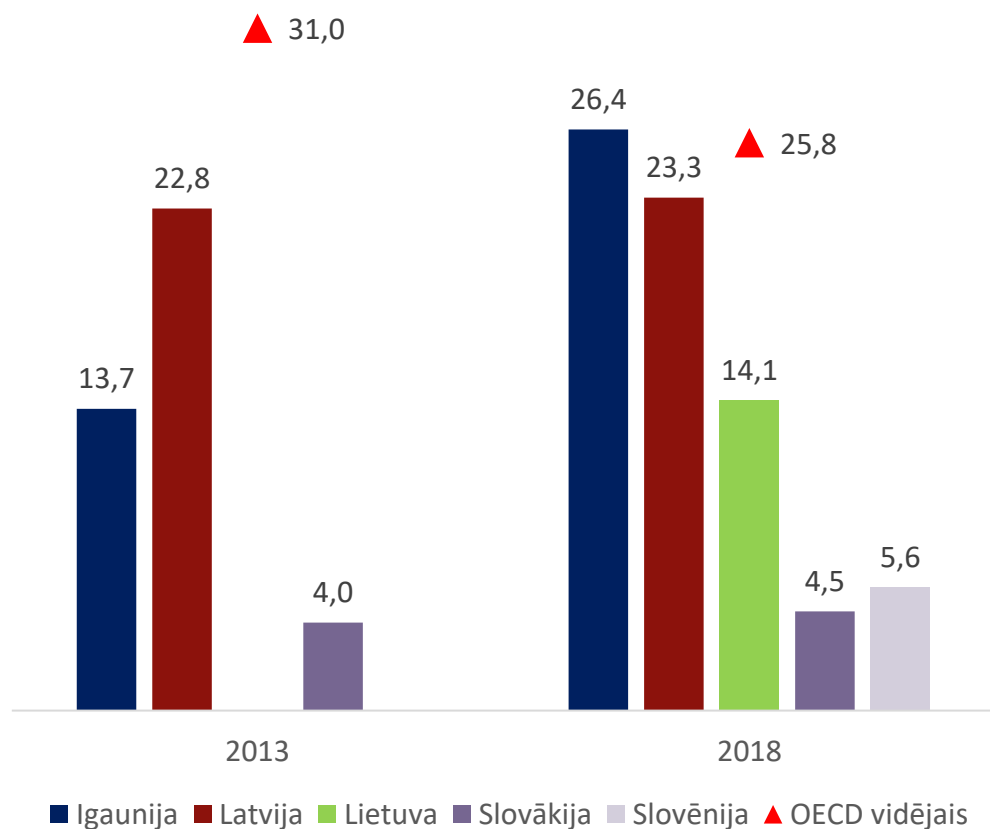


Matemātika



Dabaszinātnes





Latvijas skolotāju vērtējums par savu profesiju ir viens no IAP konstatētiem izaicinājumiem. Tikai 23% skolotāju vērtē ("piekrīt" vai "pilnībā piekrīt"), ka viņu profesija tiek novērtēta sabiedrībā, un redzams, ka šis viedoklis starp abiem pētījuma cikliem nav mainījies, un ir nedaudz zemāks rādītājs nekā vidēji OECD valstīs, kas piedalās pētījumā. Avots: [TALIS pētījumi](#)



Starptautiskais pilsoniskās izglītības pētījums

International Civic and Citizenship Study – ICCS

- **Pētījuma organizētāji:** International Association for Evaluation of Education Achievement (IEA; Starptautiskā izglītības sasniegumu novērtēšanas asociācija)
- **Pētījuma mērķis:** ir izpētīt jauniešu sagatavotību pildīt savus pilsoņu pienākumus un noskaidrot astoto klašu skolēnu zināšanu līmeni pilsoniskajā izglītībā.
- **Pētījuma raksturs:**
 - Starptautisks salīdzinošs pētījums
 - Reprezentatīva izlase
 - Longitudināls, cikli: 1975-1999-2009-2016-2022
- **Pētījuma dalībvalstu skaits ICCS 2022** – 24 (ieskaitot 2 Vācijas apgabalus)
- **Respondenti un datu savākšana:**
 - Izlasē 8.klašu skolēni, viņi skolotāji un skolu direktori
 - Izlases lielums vienā valstī: izmēģinājuma pētījumā 25-30 skolas, pamatpētījumā 150 skolas
 - Instrumenti: testi un trīs aptaujas skolēniem, aptauja skolotājiem un aptauja skolu direktoriem, nacionālā konteksta aptauja pētniekiem
 - ICCS 2022 ciklā pirmo reizi **datu savākšana** skolēniem notiek elektroniski
 - Prioritārās jomas ICCS 2022



IEA ICCS 2022 pētījuma prioritārās jomas

- ilgtspējība;
- līdzdalība digitālajā vidē;
- dažādība;
- jauniešu uzskats par politiskajām sistēmām.



CAMPAIGNS
PARTIES
INFLUENCE
POLITICS
REPRESENTATION
LEADERS
STRATEGY
DEMOCRATIC
IDEAS
ETHICS
USA
MINORITY
SPEECH
NEEDS
TRUMP
CONSERVATIVE
REFERENDUM
DECISION
PRESIDENT
CLINTON
CRUZ
SANDERS
VOTE
POSITION
CONFIDENCE
RECORD



Latvijas pētnieku lokalizētie pētījuma materiāli

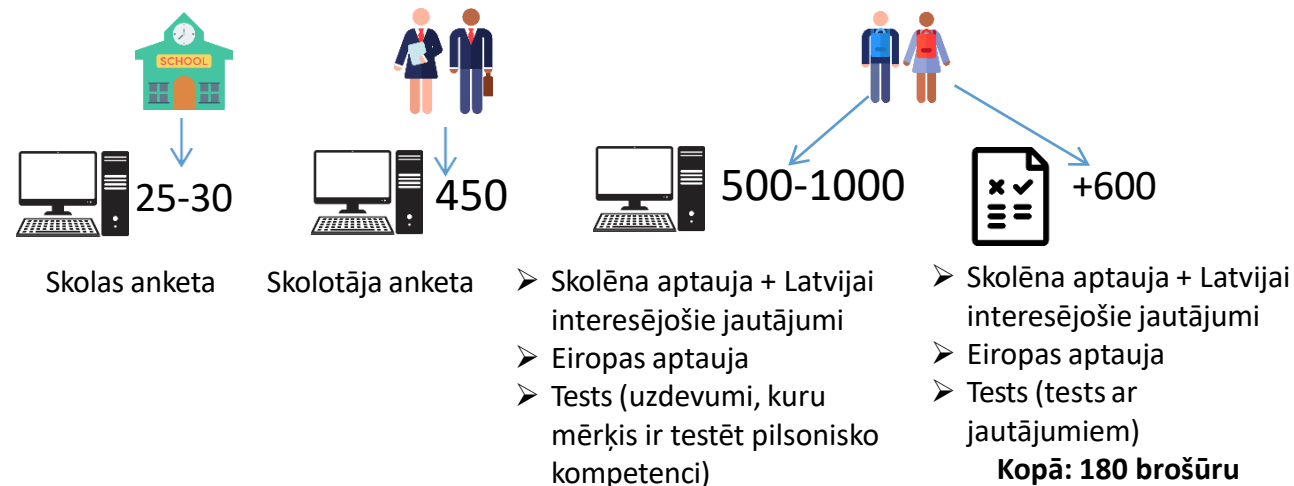
- Starptautiski sagatavotās aptaujas anketas (122 jautājumi)
- Datorizētā testa jautājumi (132 jautājumi 14 testa bukletu versijām)
- Drukātā testa jautājumi (66 jautājumi 6 testa bukletu versijām)
- Instrumentu lietošanas pamācības:
 - Pētījuma koordinators instrukcija
 - Pētījuma testa vadīšanas instrukcija

ICCS 2020 izlase un datu savākšana elektroniski un papīra formā

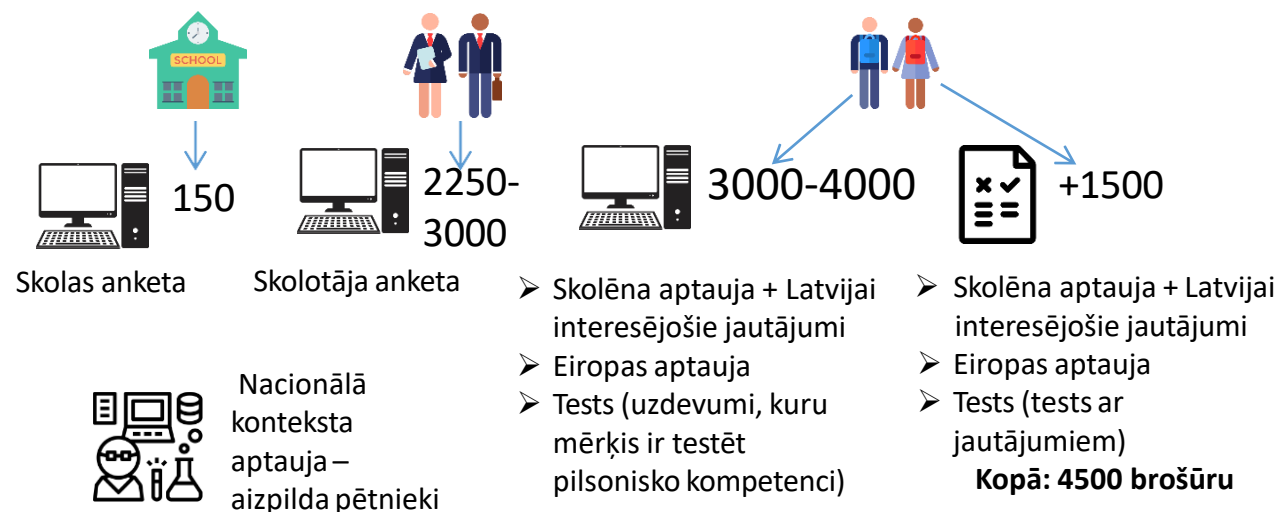
2021.g.maijs-2023.g. decembris

Datu savākšana: elektroniski un papīra formā

Izmēģinājuma pētījums



Pamatpētījums





IEA ICCS 2022 pamatpētījuma rezultāti, saskaņā ar projekta plānu

Starptautiskās un nacionālās datu bāzes izveide

ICCS 2022 dalībvalstu skaits: 22 valstis un 2 Vācijas apgabali

ICCS 2022 dalībskolu skaits: 3498 (papīrs) + 639 (elektroniski); skolēnu
83552 (papīrs)+

14980 (elektroniski);

Sadalījums datu savākšanā: CPB:18, PBA 6; Bridge 8; (11 – valstīm mazas izlases) Latvijā dati savākti 152 skolās, 6 izslēgtas ☐ N=148 skolas papīrs (skolēni, N=2881) ; N=52 skolas elektroniski (skolēni, N=973)

Turpmākās darbības projektā



Pētījuma pirmo rezultātu publikācijas gatavošana



Tikšanās ar politikas veidotājiem (IzM, VISC, IKVD, KM, AM)



Praktiskā konference pedagogiem

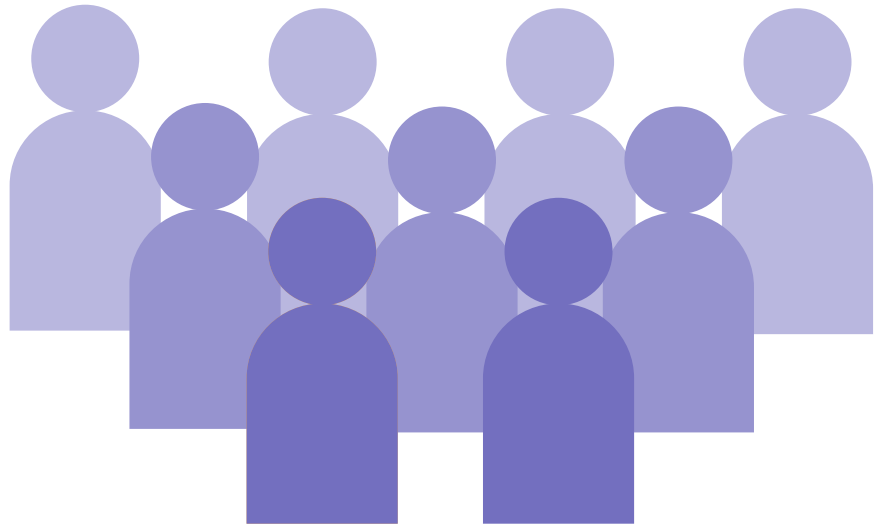


Informācijas izplatīšana par pētījuma gaitu un rezultātiem



Publicitātes pasākumi, informējot par ICCS pētījumu, tā gaitu un rezultātiem

2024.gada februāris
Eiropas Aptaujas rezultātu paziņošana



Skolu iesaiste starptautiskajos pētījumos

2023./2024.
mācību gadā

2023./2024. mācību gadā Latvijas skolās noritēs PISA 2025 izmēģinājuma pētījums!

2024. gada pavasarī izmēģinājuma pētījumā plānots iesaistīt ap 50 skolas kopskaitā līdz apmēram 2 500 skolēniem.



Ekonomiskās sadarbības un attīstības organizācijas (OECD) Starptautiskajā skolēnu prasmju novērtēšanas programmā PISA tiek iesaistīti 15 gadus jauni izglītojamie, mērķējot novērtēt viņu lasītprasmi un zināšanas matemātikā un dabaszinātnēs, t.sk.

- izvērtēt dažādu valstu izglītības sistēmas;
- novērtēt, cik lielā mērā izglītojamie ir apguvuši zināšanas un prasmes, kas ir būtiskas pilnvērtīgai līdzdalībai sabiedrībā;
- nodrošināt zināšanu bāzi politikas analīzei un izpētei;
- mērīt tendences, to izmaiņas laikā, saistībā ar izglītojamo un skolas raksturlielumiem.



TALIS2024

**2023./2024. mācību gadā Latvijas skolās
noritēs TALIS 2024 pamatpētījums!**

Iepriekšējā mācību gadā, t.i. no š.g. 15. februāra līdz 15. martam sekmīgi noritēja TALIS 2024 izmēģinājuma pētījums, iesaistot 485 skolotājus no 30 skolām! **Liels paldies skolotājiem par iesaisti!**

OECD Starptautiskajā mācību vides pētījumā TALIS tiek iesaistīti skolotāji un skolu direktori ar mērķi:

- identificēt mācību vides jomas, kurās skolotājiem ir nepieciešams papildu atbalsts;
- izvērtēt apstākļus un skolotāju prasmes, kuras būtu papildus jāveicina, lai izglītojamiem būtu pieejams visa veida nodrošinājums kvalitatīvai izglītībai;
- nodrošināt iespēju skolotājiem un skolu vadītājiem novērtēt darba apstākļus un mācību vidi viņu skolās, lai palīdzētu valstīm kopīgi risināt minētās jomas problēmas.

Nacionāla līmeņa pētījumi



k ... m ... s
i
izglītības
kvalitātes
monitoringa
sistēma



Pētījums

**AUGSTĀKAJĀ IZGLĪTĪBĀ STUDĒJOŠO
KOMPETENČU NOVĒRTĒJUMS UN TO
ATTĪSTĪBAS DINAMIKA STUDIJU
PERIODĀ
2. kārta**



Sadarbības partneris:



**LATVIJAS
UNIVERSITĀTE**

Pētījuma mērķis:

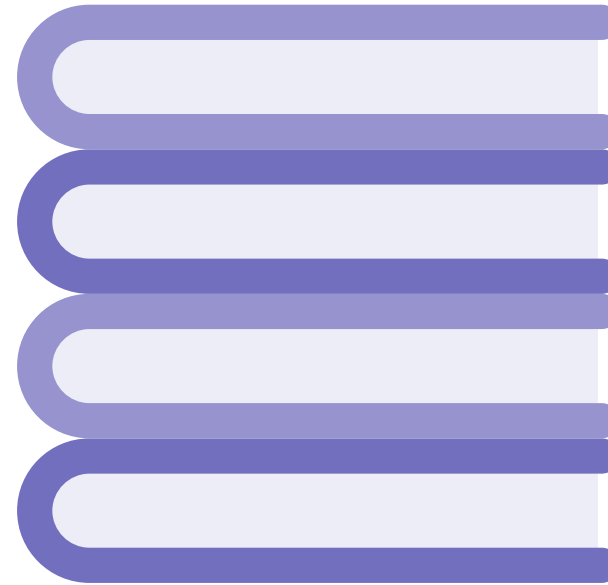
Veicot padziļinātu **uzņēmējspējas, digitālās, globālās, kā arī pilsoniskās** caurviju kompetences teorētisko analīzi un **studējošo caurviju kompetenču** novērtējumu, **noskaidrot studējošo kompetenču attīstības līmeni augstākās izglītības iestādēs** studijas uzsākot un pirms izglītības iestādes absolvēšanas;

Izstrādāt priekšlikumus digitālo pamata prasmju novērtēšanai, mācību vajadzību identificēšanai un plānošanai, kā arī **izstrādāt atbalsta instrumentus augstākās izglītības iestāžu personāla kompetenču pilnveidei par caurviju kompetencēm**, to novērtēšanu un iekļaušanu studiju rezultātos un caurviju kompetenču novērtēšanas instrumenta izmantošanu studiju rezultātu formulēšanā un novērtēšanā.

Pētījuma īstenošana: 2022. gada maijs - 2023. gada oktobris.

Pētījums

IZGLĪTĪBAS TERMINU SKAIDROJOŠĀ TIEŠSAISTES VĀRDNĪCA



Sadarbības partneris:  **LIEPĀJAS
UNIVERSITĀTE**

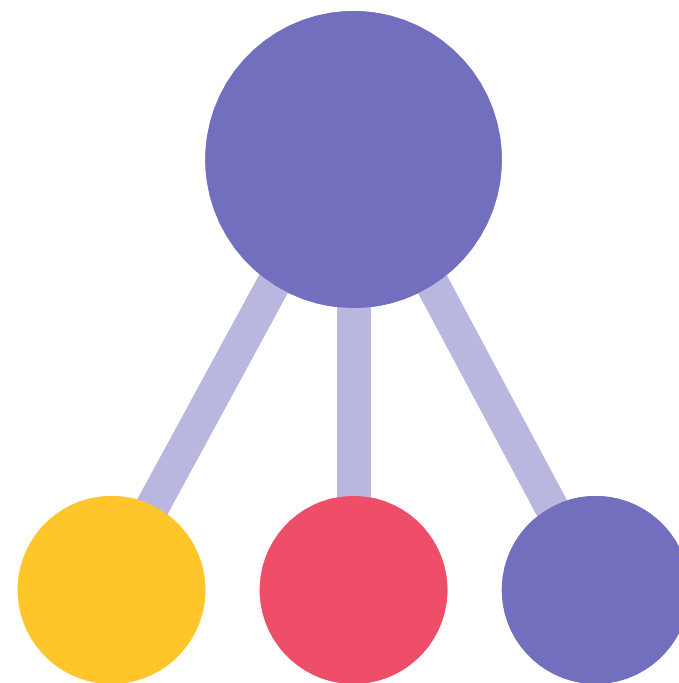


Izglītības terminu skaidrojošā tiešsaistes vārdnīca

- Apzināti, aktualizēti, sakārtoti, latviskoti un jaundarināti vairāk nekā 3000 izglītības un pedagogijas zinātņu jomas terminu;
- Lai iegūtu "darba materiālu" caurlūkotās pēdējos piecos gados aizstāvētās disertācijas, maģistra darbi, zinātniskās publikācijas, politikas plānošanas dokumenti, rīcībpolitikas dokumenti, starptautisko organizāciju veiktie pētījumi;
- Apjomīgs gala nodevuma izvērtēšanas process ministrijā un Latvijas Zinātņu akadēmijā;
- Vārdnīca tiks publicēta nacionālajā terminoloģijas portālā termini.gov.lv.

Pētījums

**PRIVĀTO IZGLĪTĪBAS
IESTĀŽU IEGULDĪJUMS
VISPĀRĒJĀS IZGLĪTĪBAS
NODROŠINĀŠANĀ**



Sadarbības partneris:



Pētījuma darba uzdevums

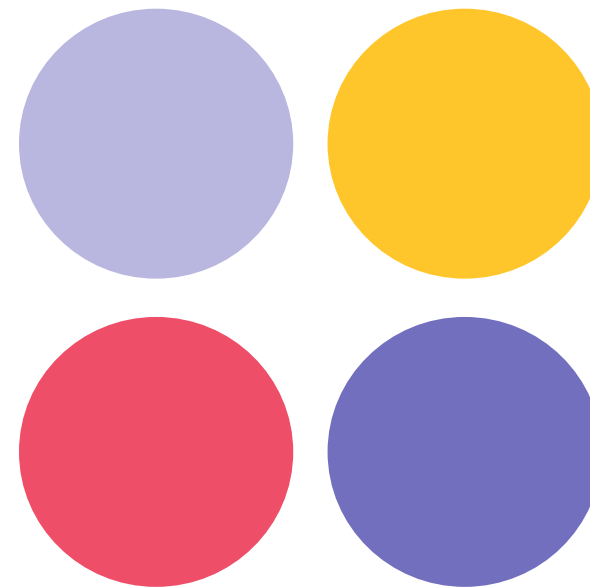
Izvērtēt privāto vispārējās izglītības iestāžu (pamata un vidējās) kā izglītības sistēmas daļas ieguldījumu izglītības attīstības mērķu sasniegšanā un vispārējās izglītības nodrošināšanā.

Pētījuma pieejas tēzes rīcībpolitikai

- I. Pārskatīt valsts un pašvaldību līdzšinējās sadarbības modeli ar privātajām izglītības iestādēm, t.sk. finansēšanas pamatprincipus;**
- II. Vienādot nosacījumus normatīvās bāzes līmenī privāto izglītības iestāžu darbības regulēšanai, t.sk., unificējot administratīvās prasības, paplašinot valsts un pašvaldību uzraudzības un intervences tiesības izglītības kvalitātes nodrošināšanā;**
- III. Nodrošināt datu publisku pieejamību ieinteresētajām pusēm par privātajām izglītības iestādēm piešķirto publiskā finansējuma izlietojumu, t.sk., analīzes un pētniecības vajadzībām;**
- IV. Vienādot prasības pedagogiem nepieciešamajai kvalifikācijai privātajās un publiskajās izglītības iestādēs;**
- V. Veicināt labās prakses piemēru apmaiņu starp privātā un publiskā sektora izglītības iestādēm.**

Pētījums

**MODELIS PIEEJAS SKOLA
KĀ MĀCĪŠANĀS
ORGANIZĀCIJA
ĪSTENOŠANAS
ATBALSTAM IZGLĪTĪBAS
IESTĀDĒS**



Sadarbības partneris:



**LATVIJAS
UNIVERSITĀTE**

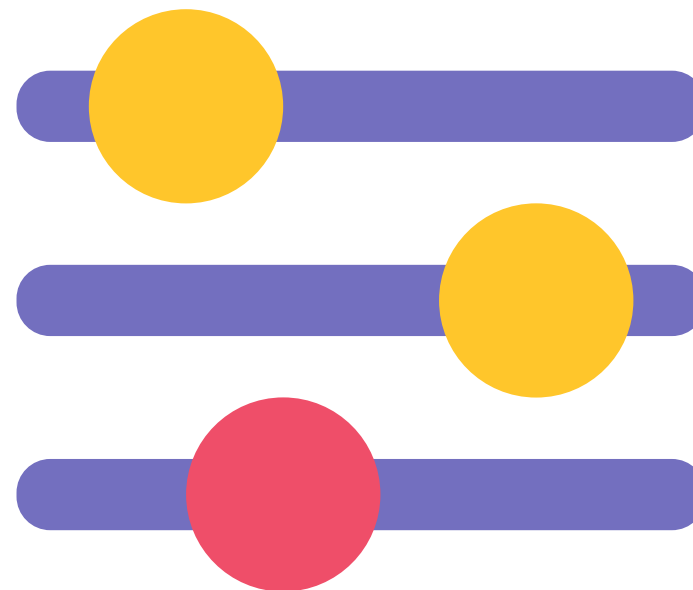
Pētījuma darba uzdevums:

Izpētīt pieeju skola kā mācīšanās organizācija, izmantošanas praksi un attīstības iespējas Latvijā vispārējā un profesionālajā izglītībā un izstrādāt modeli izglītības iestādes pašvērtējumam un progresu novērtēšanai izglītības iestādes līmenī.

Termins “school as learning organization” latviešu valodā tiek tulkots kā “skola kā mācīšanās organizācija”

Ekspertīze

PAR EMOCIONĀLĀS LABIZJŪTAS
NOVĒRTĒŠANAS UN
NODROŠINĀŠANAS
INSTRUMENTĀRIJU LATVIJAS
IZGLĪTĪBAS IESTĀDĒS, ĀRVALSTU
PIEEJU IZVĒRTĒJUMS
SALĪDZINĀJUMĀ AR LATVIJU UN
PRIEKŠLIKUMI LATVIJAS
PIEEJAS
PILNVEIDEI.



Sadarbības partneris:



RĪGAS STRADIŅA
UNIVERSITĀTE

Ekspertīzes darba uzdevums:

Veikt ekspertīzi – sistēmisku pārskatu par psihoemocionālās labizjūtas novērtēšanas un nodrošināšanas instrumentārija izmantošanu Latvijas vispārējās un profesionālās izglītības iestādēs, kā arī veikt salīdzinājumu ar līdzīgu instrumentāriju pielietošanu Lietuvā, Igaunijā un vēl vismaz divās Eiropas Savienības (ES) un/vai Ekonomiskās Sadarbības un attīstības organizācijas (OECD) dalībvalstīs, kā arī izstrādāt priekšlikumus valstī pieejamā instrumentārija ieviešanai, monitoringam un savstarpējai savietojamībai.

Kāpēc veikt ekspertīzi?

- I. Šobrīd ikviens izglītības iestāžu dibinātājs var brīvi izvēlēties savu emocionālās labizjūtas novērtēšanas un/vai nodrošināšanas instrumentāriju;
- II. Neprecīzi vai nepilnīgi novērtējumi;
- III. Grūtības salīdzināt rezultātus nacionālā mērogā;
- IV. Vienota pārskata trūkums;
- V. Nevienlīdzīga piekļuve resursiem;
- VI. Nesaskaņoti intervences standarti;
- VII. Vecumam piemēroti instrumenti un metodes;
- VIII. Integrācija mācību programmā;
- IX. Rezultātu novērtēšana.



Izglītības un zinātnes
ministrija

Paldies par sadarbību!

Rinalds Gulbis

Rinalds.Gulbis@izm.gov.lv



IZM_gov_lv



Izglitibas.ministrija



Izglītības un zinātnes ministrija

NACIONĀLAIS
ATTĪSTĪBAS
PLĀNS 2020



EIROPAS SAVIENĪBA
Eiropas Sociālais
fonds

IEGULDĪJUMS TAVĀ NĀKOTNĒ



Izglītības un zinātnes
ministrija

Skolu efektivitātes monitoringa rīks -

atbalsta instruments
pašvaldībām

04/09/2023



Skolu efektivitātes monitoringa rīks

SEMR ir viens no Izglītības kvalitātes monitoringa sistēmu veidojošajiem elementiem – rīks, kas tā lietotājam - pašvaldībai kā izglītības iestāžu dibinātājam un pārraugam, palīdzēs efektīvāk plānot un izmantot izglītībai paredzēto finansējumu gan stratēģiskai attīstības plānošanai, gan arī izglītības iestāžu kapacitātes novērtēšanai.

k ... m ... s
i
izglītības
kvalitātes
monitoringa
sistēma



Kā SEMR darbojas?



- Pedagogu darbs;
- Mācību vide;
- Skolēnu sasniegumi;
- Skolēnu mācību turpināšana starp dažādiem izglītības posmiem vai pakāpēm;
- infrastruktūra;

SEMR lietotāji



Izglītības iestādes



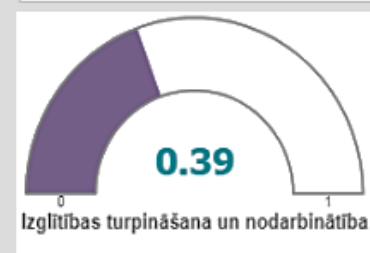
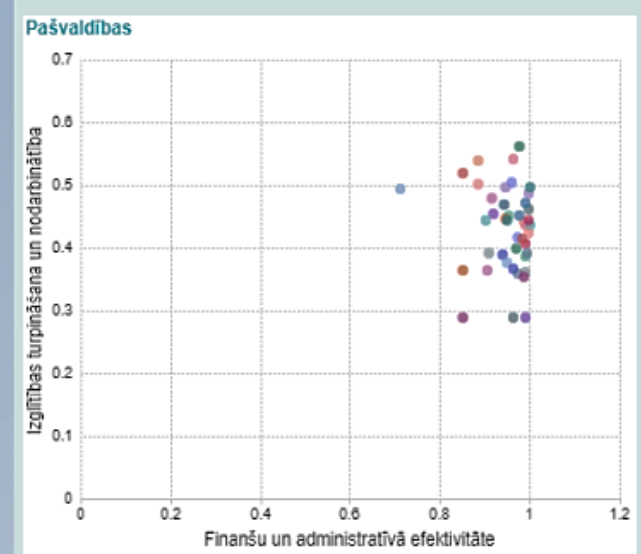
Pašvaldību izglītības
pārvaldes



Valsts līmenis

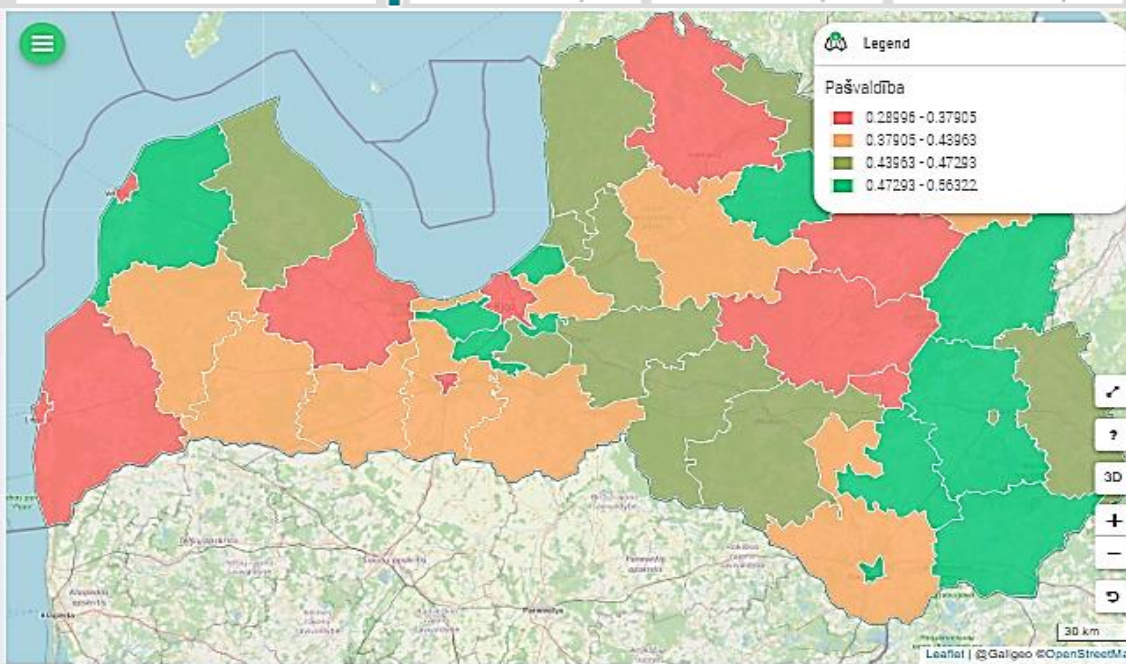


VLF001 Pedagog/tehniskie darbinieki 70.90% Mērķa v.: 64 - 75.46%	VLF003 Admin.darbin. uz 100 izglītoj. 0.79 Mērķa v.: 0.83 - 1.05
VLF002 Finansējums uz 1 izglītojamo €2,449 Mērķa v.: 2,449.24 - 2,983.7	VLF005 Faktiskās pedagoģu līkmes 98.28% Mērķa v.: 100%



VAI002 Neapmeklē izglītības iestādi 1.62% Mērķa v.: 0%	VAI004 Turpina nākamajā izglīt.pakāpē 55.19% Mērķa v.: 100%	VAI017 Izglītojamo mainība 5.00% Mērķa v.: 0.92%
VAI003 Otrgadnieki 1.20% Mērķa v.: 0%	VAI005 Pamēt nākamā izglītības pakāpi 23.29% Mērķa v.: 0%	VAI018 Priekšlaicīgi pārtrauc mācības 14.18% Mērķa v.: 0%

Dati atlasīti par pašvaldību



VLF001 65.93% M.v.: 64-75.46%	VLF002 €2,064 2,449.24 - 2,983.7	VAI002 1.51% Mērķa v.: 0 %	VAI003 1.12% Mērķa v.: 0%
VLF003 0.69 M.v.: 0.83 - 1.05	VLF005 97.76% Mērķa v.: 100%	VAI004 39.71% Mērķa v.: 100%	VAI005 23.69% Mērķa v.: 0%
		VAI017 5.25% Mērķa v.: 0.92%	VAI018 14.35% Mērķa v.: 0%

Skolu efektivitātes monitoringa rīka vizualizācija

SEMR -

atbalsts pašvaldībām izglītības kvalitātes vadīšanā



2023. gada 28. jūnijā rīks tika nodots lietošanā pašvaldībām, nodrošinot katru pašvaldību ar vienu licenci.



Šobrīd sadarbība ar pašvaldību pārstāvjiem rīka lietošanas jautājumos



Plānota lietotāju datu analītikas kapacitātes un kvalitātes paaugstināšana



Nepārtraukta rīka pilnveide, uzlabošana un attīstība, sadarbībā ar lietotājiem



Izglītības un zinātnes
ministrija

Paldies!

Kristiana.Cielava@izm.gov.lv



IZM_gov_lv



Izglitibas.ministrija



Izglītības un zinātnes ministrija

NACIONĀLAIS
ATTĪSTĪBAS
PLĀNS 2020



EIROPAS SAVIENĪBA
Eiropas Sociālais
fonds

IEGULDĪJUMS TAVĀ NĀKOTNĒ



Izglītības un zinātnes
ministrija

Risku identificēšanas rīks (RIR) kā atbalsta instruments

04.09.2023.

Eiropas Sociāla fonda projekts Nr. 8.3.6.2/17/I/001
„Izglītības kvalitātes monitoringa sistēmas izveide un īstenošana”



Kas ir RIR?

- RIR ir elektronisks datu analīzes rīks izglītības kvalitātes vadības sistēmas darbībai izglītības iestāžu, pašvaldību un valsts institūciju līmenī.
- RIR ir izstrādāts izglītības kvalitātes risku identificēšanai, prognozēšanai, analīzei un novēršanai.
- RIR tiek novērtēti tikai būtiskākie riski, signāli par novirzi no definētas robežvērtības universālās, uz visām izglītības iestādēm attiecināmās jomās.

Kā RIR iekļaujas izglītības kvalitātes monitoringa sistēmā?

- RIR ir viens no izglītības kvalitātes monitoringa sistēmas rīkiem.
- RIR veidots atbilstoši aktuālām izglītības attīstības prioritātēm un mērķiem, tajā skaitā atbilstoši jaunā mācību satura ieviešanas principiem, kā arī atbilstoši Eiropas kvalitātes nodrošināšanas ietvarstruktūrai profesionālajā izglītībā un profesionālajā tālākizglītībā (EQAVET).

Kāds ir RIR mērķis?

- RIR mērķis ir brīdināt par iespējamajiem riskiem izglītības kvalitātei atbilstoši pēc noteikta algoritma aprēķinātiem rādītājiem.
- RIR var dot ieguldījumu izglītības iestāžu izglītības kvalitātes vadības un/vai risku vadības sistēmas ieviešanā vai uzturēšanā

Kā RIR darbojas?

- RIR atbilstoši iepriekš definētām robežvērtībām noteiktos rādītājos uzrāda augstus, vidējus vai zemus iespējamus riskus izglītības kvalitātei izglītības iestādes, pašvaldības un valsts līmenī vispārējā un profesionālajā izglītībā.
- Dati tiek analizēti trijās kategorijās: Atbilstība mērķiem, Iekļaujoša vide, Kvalitatīvas mācības. Dati tiek analizēti 11 rādītājos vispārējā izglītībā un 14 rādītājos profesionālajā izglītībā. Kā datu avots RIR kalpos citi izglītības kvalitātes monitoringa rīki, Valsts izglītības informācijas sistēmā (VIIS) pieejamie dati.



Rādītāji vispārējā izglītībā

01

Izglītojamo ar zemiem rezultātiem pārsvars pār izglītojamajiem ar augstiem rezultātiem eksāmenos, centralizētajos eksāmenos (vispārīgajā, optimālā vai augstākajā līmenī) vai profesionālās kvalifikācijas eksāmenos

02

Izglītojamo īpatsvars, kuri ir atstāti uz otro gadu tajā pašā klasē

03

Izglītojamo īpatsvars, kuri ilgstoši bez attaisnojoša iemesla neapmeklē izglītības iestādi

04

Absolventu proporcija (izglītību ieguvušo īpatsvars no attiecīgā izglītības posma jeb līmeņa pirmā mācību gada sākumā uzņemtajiem izglītojamajiem)

05

Pedagogu likmju un izglītojamo proporcija (pedagogu slodžu skaits pret izglītojamo skaitu)

06

Izglītojamo un atbalsta personāla proporcija (izglītojamo skaits pret iestādē nodarbināto atbalsta personu likmju skaitu)

07

Pedagogu mainība

08

Sūdzības par izglītības iestādi

09

Mācību priekšmetu vērtējumu ikgadējā dinamika

10

Atšķirība starp valsts pārbaudes darbu un priekšmetu gala vērtējumiem

11

Eksāmenu nekārtošanas īpatsvars

Rādītāji profesionālajā izglītībā

01

Izglītojamo ar zemiem rezultātiem pārsvars pār izglītojamajiem ar augstiem rezultātiem eksāmenos, centralizētajos eksāmenos (vispārīgajā, optimālā vai augstākajā līmenī) vai profesionālās kvalifikācijas eksāmenos

02

Izglītojamo īpatsvars, kuri ilgstoši bez attaisnojoša iemesla neapmeklē izglītības iestādi

03

Absolventu proporcija (izglītību ieguvušo īpatsvars no attiecīgā izglītības posma jeb līmeņa pirmā mācību gada sākumā uzņemtajiem izglītojamajiem)

04

Izglītojamo mainība

05

Pedagogu likmju un izglītojamo proporcija (pedagogu slodžu skaits pret izglītojamo skaitu)

06

Izglītojamo un atbalsta personāla proporcija (izglītojamo skaits pret iestādē nodarbināto atbalsta personu likmju skaitu)

07

Pedagogu mainība

08

Profesionālās izglītības programmu absolventu īpatsvars, kuri ir nodarbināti vai turpina izglītību gada laikā pēc izglītības programmas beigām

09

Sūdzības par izglītības iestādi

10

Mācību priekšmetu vērtējumu ikgadējā dinamika

11

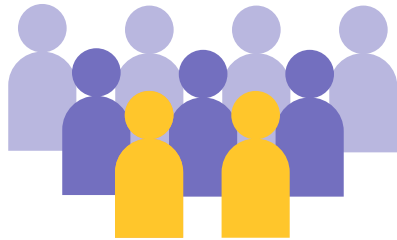
Atšķirība starp valsts pārbaudes darbu un priekšmetu gala vērtējumiem

12

Eksāmenu nekārtošanas īpatsvars

Kas būs RIR lietotāji?

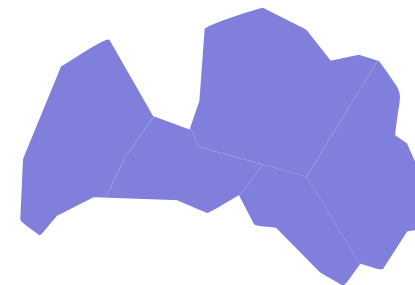
Izglītības iestādes



Pašvaldības



Valsts institūcijas



Kādai informācijai lietotāji varēs piekļūt izglītības iestādes un institūcijas valsts līmenī?

- Izglītības iestādēm būs pieejama rādītāju lapa par savu izglītības iestādi un valsti kopumā, kā arī papildu skaidrojumi par rādītājiem (apraksts / rādītāju un mainīgo pase / rādītāju datu tabula / izmaiņu lapa (grafiki ar rādītāju izmaiņu tendencēm)). Izglītības iestādei RIR ietvaros būs iespēja analizēt savus rādītājus un to dinamiku, kā arī salīdzināt tos ar valsts rādītājiem kopumā. RIR sniedz uzskatāmu informāciju par būtiskākajiem izglītības iestādes darbības rezultātiem salīdzinājumā ar noteiktām robežvērtībām un rādītājiem. Tuvināšanās augstu risku robežvērtībai darbosies kā signāls izglītības iestādes dibinātājam un vadībai padziļināti identificēt riska avotus un faktoros.
- Valsts līmenī, t.i., Izglītības kvalitātes valsts dienestam, Izglītības un zinātnes ministrijas un Valsts izglītības satura centra atbildīgajiem ekspertiem ar pieeju rīkam būs redzami RIR rādījumi visos rādītājos izglītības iestādes/pašvaldības/valsts līmenī.

Kādai informācijai lietotāji varēs piekļūt pašvaldībulīmenī?

- Pašvaldību izglītības pārvaldēmbūs pieejams RIR, kas integrēts VIIS. Pašvaldības izglītības pārvalde varēs analizēt datus par savu pašvaldību, savas pašvaldības izglītības iestādēm, kā arī salīdzināt tos ar valsts kopējiem rādītājiem un citu pašvaldību izglītības iestādēm.

Kas ir un kas nav RIR?

- RIR ir sistēma, kas savlaicīgi brīdinās tās lietotājus par potenciālu apdraudējumu izglītības kvalitātei, dos iespēju analizēt situācijas cēloņus un rīkoties, lai nepieļautu nevēlamu seku iestāšanos. **Augsts risks kādā RIR rādītājā nenorāda uz zemu izglītības kvalitāti izglītības iestādē.** Augsts risks RIR rādītājā aicina analizēt datus un pieņemt datus balstītu lēmumu par nepieciešamo intervenci riska novēršanai un izglītības kvalitātes uzlabošanai.
- **Augsts risks nenozīmē, ka izglītības iestāde par to tiks sodīta.**
- Izglītības iestādei un pašvaldībai **nav jācenšas mehāniski samazināt augsta un vidēja riska rādītājus**, lai tie atbilstu zemam riskam. Ja izglītības iestādei/pašvaldībai konstatēts augsts risks kādā no rādītājiem, tas ir aicinājums analizēt datus konkrētajā un citos rādītājos, lai secinātu, vai pastāv risks izglītības kvalitātei kopumā, vai risku līmenis citos rādītājos kompensē augstu risku konkrētajā rādītājā.
- Izglītības kvalitātes valsts dienests sākotnēji izmantos RIR, lai identificētu izglītības iestādes, kurās jāveic **padziļināta izglītības kvalitātes analīze.** Turpmāk plānots izmantot **RIR kā vienu no akreditācijas instrumentiem.**



Izglītības un zinātnes
ministrija

Paldies par uzmanību!

dace.saleniece@ikvd.gov.lv



IZM_gov_lv



Izglitibas.ministrija



Izglītības un zinātnes ministrija

NACIONĀLAIS
ATTĪSTĪBAS
PLĀNS 2020



EIROPAS SAVIENĪBA
Eiropas Sociālais
fonds

IEGULDĪJUMS TAVĀ NĀKOTNĒ



Izglītības un zinātnes
ministrija

PEDAGOGU PIEPRASĪJUMA – PIEDĀVĀJUMA PROGNOZĒŠANAS RĪKS

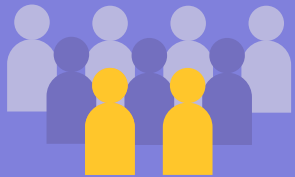
04/09/2023

Eiropas Sociāla fonda projekts Nr. 8.3.6.2/17/I/001
„Izglītības kvalitātes monitoringa sistēmas izveide un īstenošana”



Pētījums un prognozēšanas rīks

- Pētījums un analītiskā rīka izstrāde vispārējās un profesionālās izglītības iestāžu pedagogu pieprasījuma - piedāvājuma prognozēšanai un nodarbinātības modelēšanai
- ESF projekta Nr.8.3.6.2/17/I/001 “Izglītības kvalitātes monitoringa sistēmas izveide un īstenošana” ietvaros
- Pētījuma īstenošana: no 03.02.2023. līdz 31.11.2023.
- Metodoloģija: sistēmdinamikas modelēšana
- Iesaistītās puses: izglītības iestādes, pašvaldības, politikas veidotāji
- Rīks iekļaus datus par: izglītojamiem, studiju programmas «Pedagogu izglītība» studentiem un absolventiem, pedagogiem, t.sk. amati, slodzes, vakances u.c.
- Pedagogu pieprasījuma - piedāvājuma prognozēšanas rīks ļaus veikt prognozes 1, 5 un 10 gadiem.



Pētījuma uzdevumi



Datu pieejamības un kvalitātes analīze.

Pedagogu slodzes veidošanas analīze:

- Esošās situācijas izpēte: par pedagogu nodarbinātības struktūru, pedagogu amatiem, vakancēm, slodzēm datu analīzei;
- Izvērtēt un apkopot ieinteresēto pušu vajadzības;
- Analizēt pedagogu slodzi un nodarbinātību izglītības iestādē;
- Apzināt vakanču skaitu (amati) un slodzes apjomu stundās mācību priekšmetos u.c. pedagoga pienākumos;
- Analizēt pedagogu likmes veidošanas un vakanču aizpildīšanas praksi.

Veikt izglītības iestāžu īstenotās prakses analīzi pedagogu piesaistes un profesionālās kompetences pilnveides organizēšanā kvalifikācijas iegūšanai un nodarbinātībai:

- Analizēt pedagogu kvalifikācijas ieguves veidus (formālā izglītība, profesionālās kompetences pilnveide noteiktu stundu apjomā, u.c.);
- Analizēt pedagogu iegūto kvalifikāciju pielietojamību (atbilstoši strādā iegūtajās kvalifikācijās - skolotājs tiek maksimāli noslogots vienā izglītības iestādē).

Veikt izglītības programmu grupas “Pedagogu izglītība” absolventu no 2018. līdz 2021. gadam nodarbinātības prakses pedagoga profesijā izglītības iestādēs analīzi.

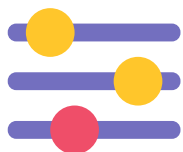
Aprobēts analītiskais rīks (iekļaujot datu analīzi un vizualizāciju), kas iestrādāts SAP BO platformā.

Vadlīnijas, rekomendācijas, 4 semināri, konsultācijas.

Modeļa tvērumš

Izglītības pakāpe / veids

Vispārējās pamatzglītības un vidējās izglītības iestādes
Profesionālās pamatzglītības un vidējās izglītības iestādes
t.sk. pirmsskolas un speciālā izglītība



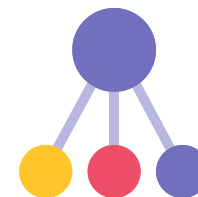
Pedagogi

Skolotāji
Atbalsta personāls
Administrācija



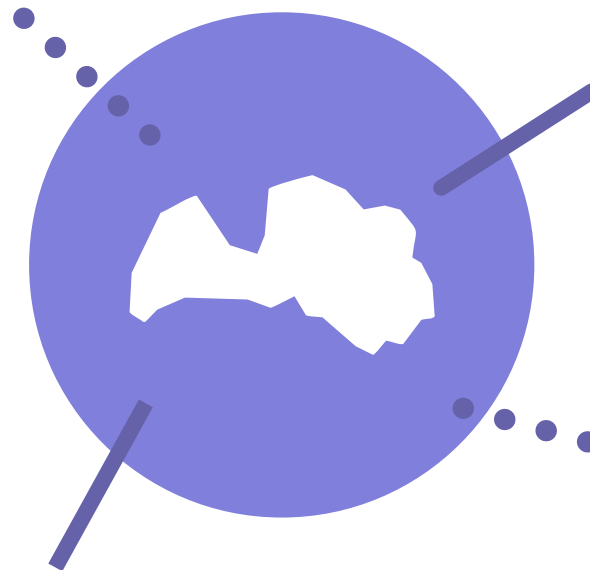
Izglītības iestādes (dibinātājs)

Valsts
Pašvaldības
Privātās

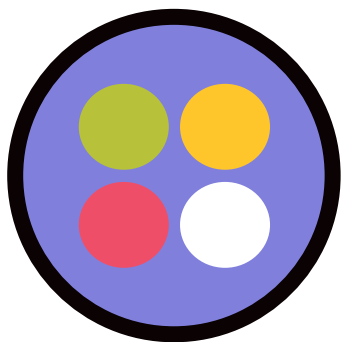


Pieejamība (3 līmeņos)

Izglītības iestāde
Izglītības iestādes dibinātājs
Valsts



Datu apmaiņa



DATI

Valsts izglītības
informācijas sistēma

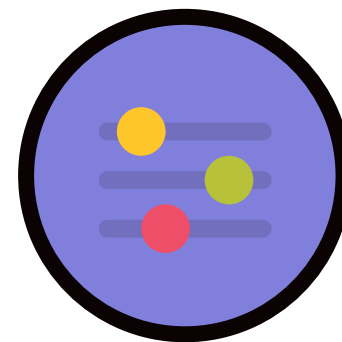
Oficiālā statistika

u.c.



MODELIS

Stella Architect



PROGNOZĒŠANAS RĪKS

5 - 7 datu kopu vizualizācijas

SAP Business Objects
platformā

Kāpēc tas ir vajadzīgs?

Izglītības iestādēm / vadītājiem

Izglītības iestādes darbības nodrošināšanai

- Kvalitatīva un pilnvērtīga izglītības procesa īstenošanai
- Pedagogu nodarbinātības modelēšanai un plānošanai
- Jaunu pedagogu piesaistei

Izglītības iestāžu dibinātājiem / izglītības pārvaldēm

Pašvaldības izglītības ekosistēmas veidošanai un attīstībai

- Izglītības funkcijas nodrošināšanai
- Izglītības iestāžu darbības uzraudzībai
- Izglītības iestāžu tīkla sakārtošanai
- Cilvēkresursu plānošanai pašvaldības iestādēs / situācijas apzināšanai privātajās izglītības iestādēs

Izglītības politikas veidotājiem

Rīcībpolitikas izstrādei un ieviešanai

- Jauno pedagogu sagatavošanai
- Pedagogu atjaunotnei izglītības sistēmā
- Pedagogu piedāvājuma nodrošināšanai atbilstoši pieprasījumam
- Pedagogu profesionālās pilnveides pasākumu plānošanai



Nākamie soļi

2023.g. 4.cet.

01

PĒTNIECĪBA

02

PROTOTIPA IZSTRĀDE (T.SK. DIGITALIZĀCIJA / INTEGRĒŠANA)

03

APROBĀCIJA AR LIETOTĀJIEM

04

TESTĒŠANA

05

PUBLICĒŠANA LIETOŠANAI

2024.g. 4.cet.

06

UZLABOJUMI

07

UZTURĒŠANA



Izglītības un zinātnes
ministrija

Veiksmes visiem!

Laura.Viksere@izm.gov.lv



IZM_gov_lv



Izglitibas.ministrija



Izglītības un zinātnes ministrija

NACIONĀLAIS
ATTĪSTĪBAS
PLĀNS 2020



EIROPAS SAVIENĪBA
Eiropas Sociālais
fonds

IEGULDĪJUMS TAVĀ NĀKOTNĒ



Pētījums un analītiskā rīka izstrāde vispārējās un profesionālās izglītības iestāžu pedagogu pieprasījuma - piedāvājuma prognozēšanai un nodarbinātības modelēšanai

Iepirkuma identifikācijas numurs: IZM 2022/48/AK/ESF

Profesore Andra Blumberga

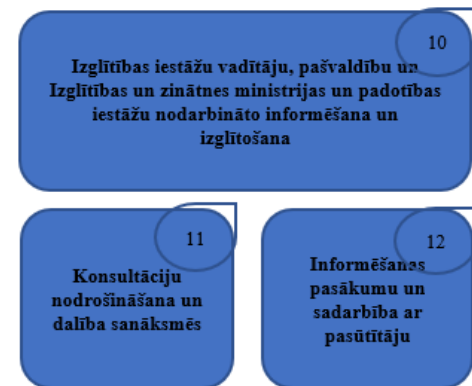
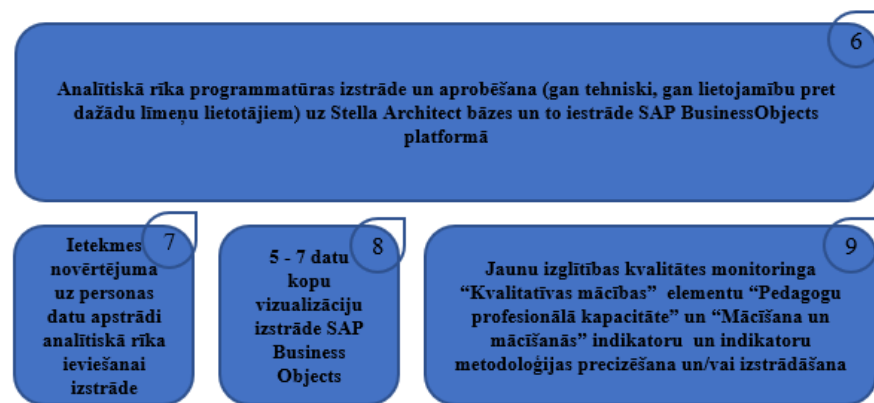
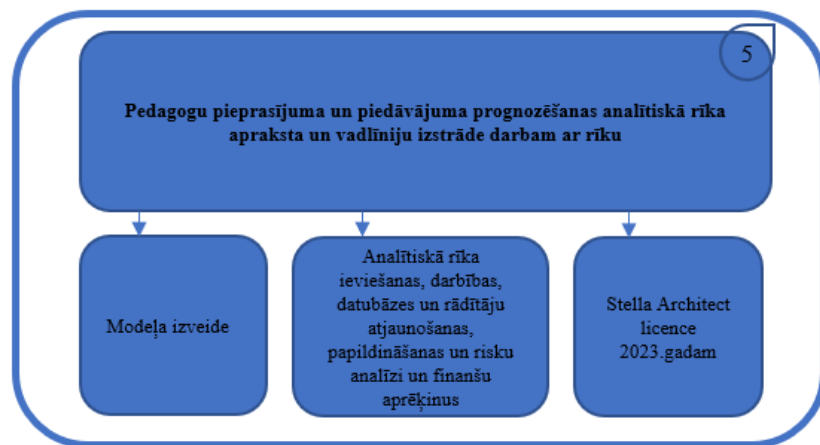
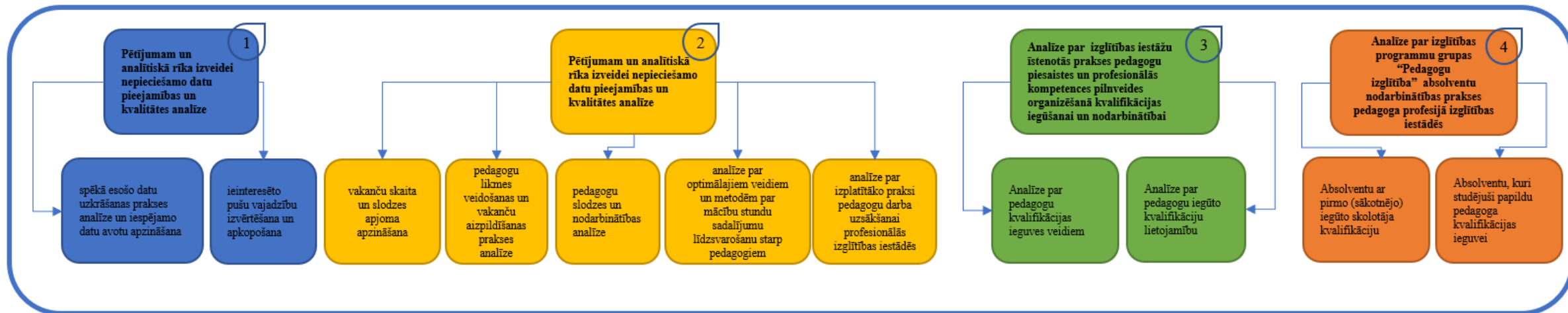
Vides aizsardzības un siltuma sistēmu institūts



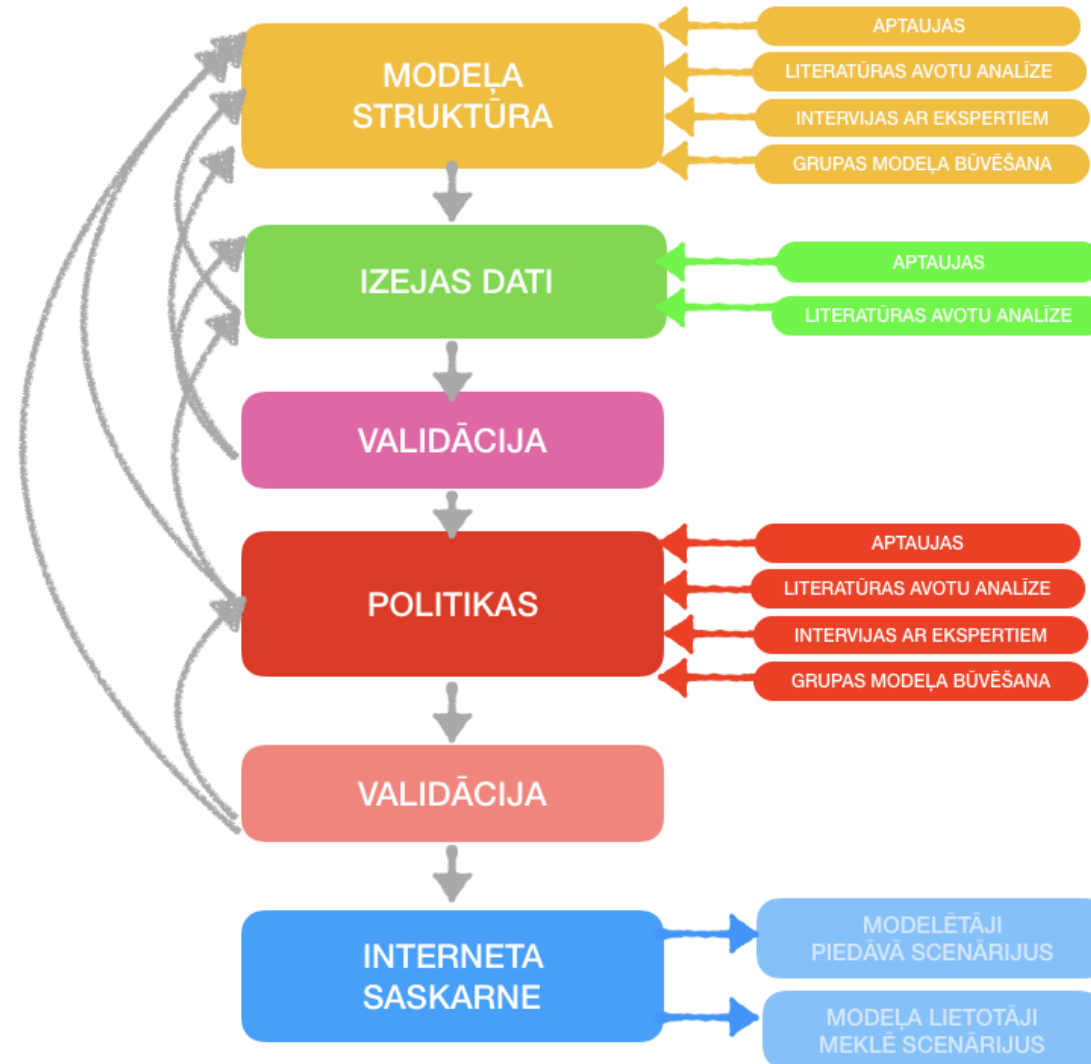
RTU
VASSI

04.09.2023.

Darba plāns



Modeļa būvēšanas secība



Modeļa moduļi

Izglītojamo
modulis

Mācību
priekšmetu
modulis

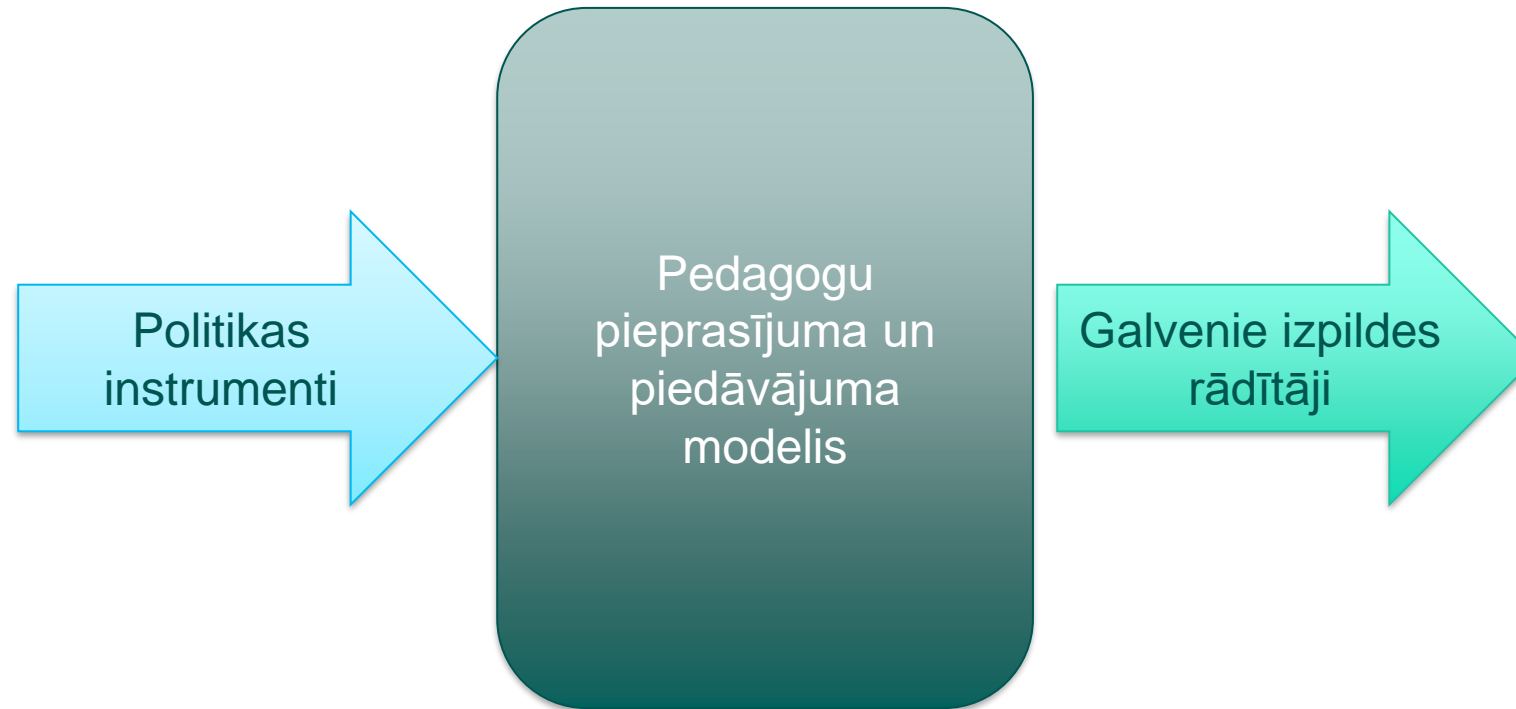
Pedagogu
modulis

Pedagogu
izglītības
modulis

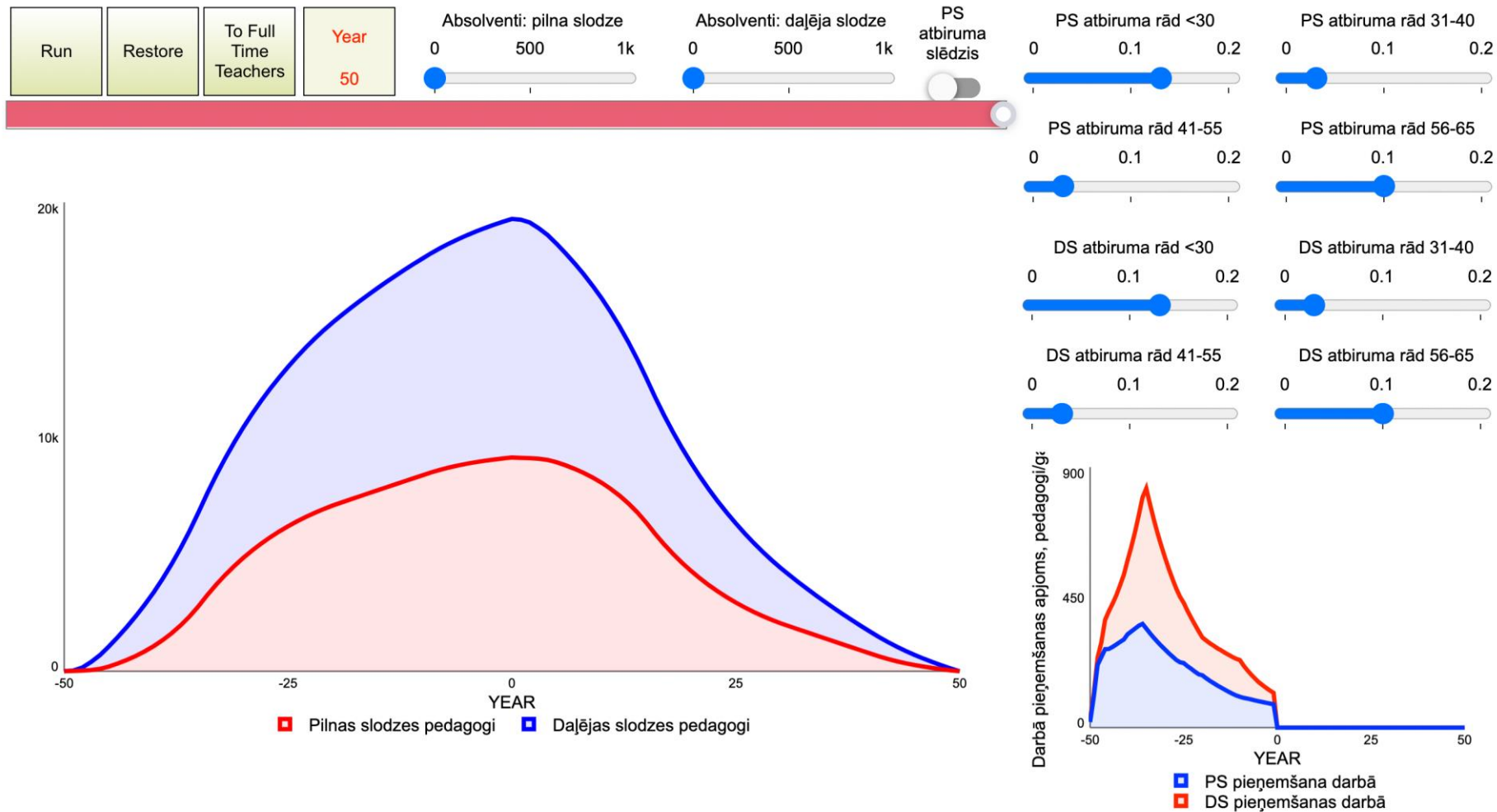
Finansējuma
modulis



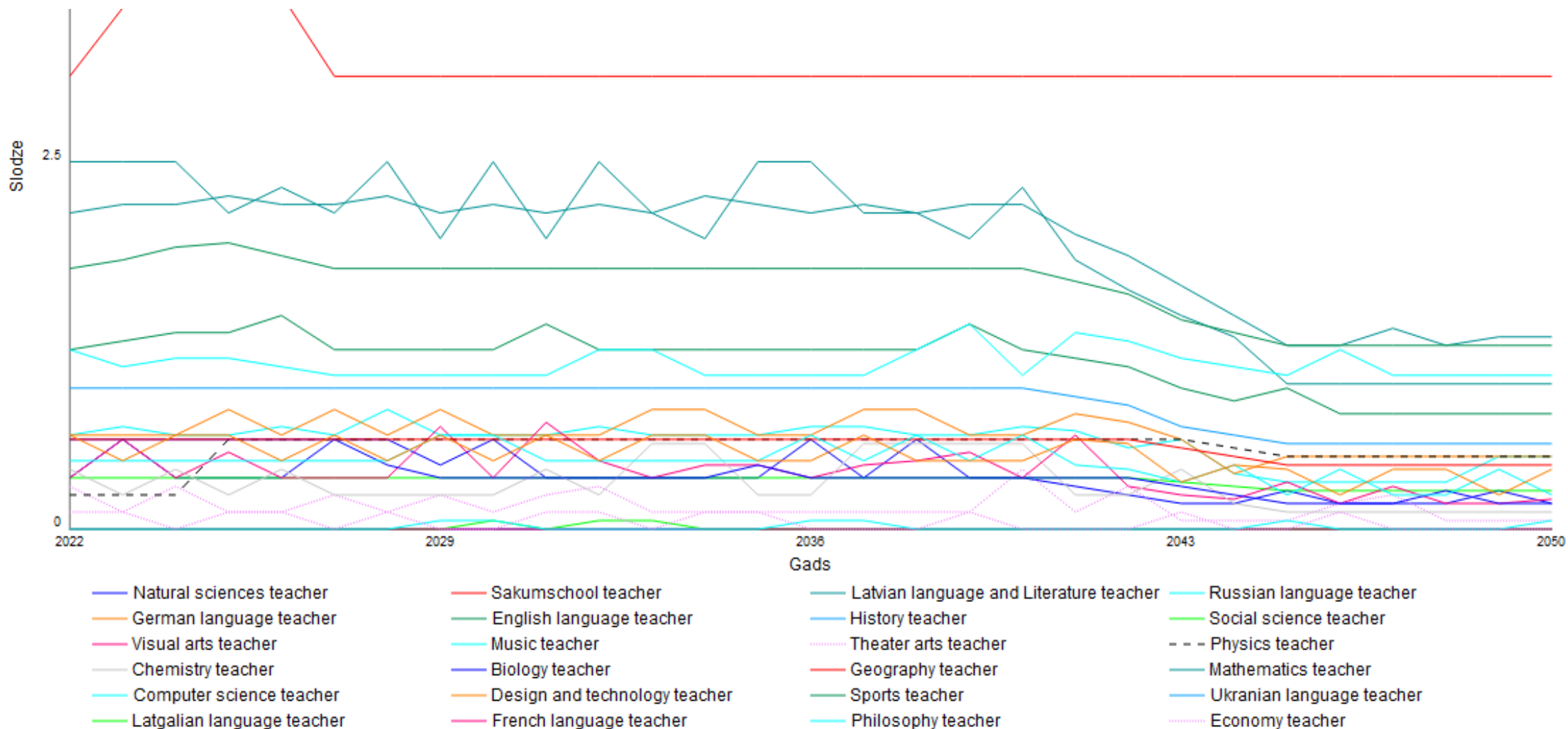
Modeļa lietojums



Saskarnes piemērs

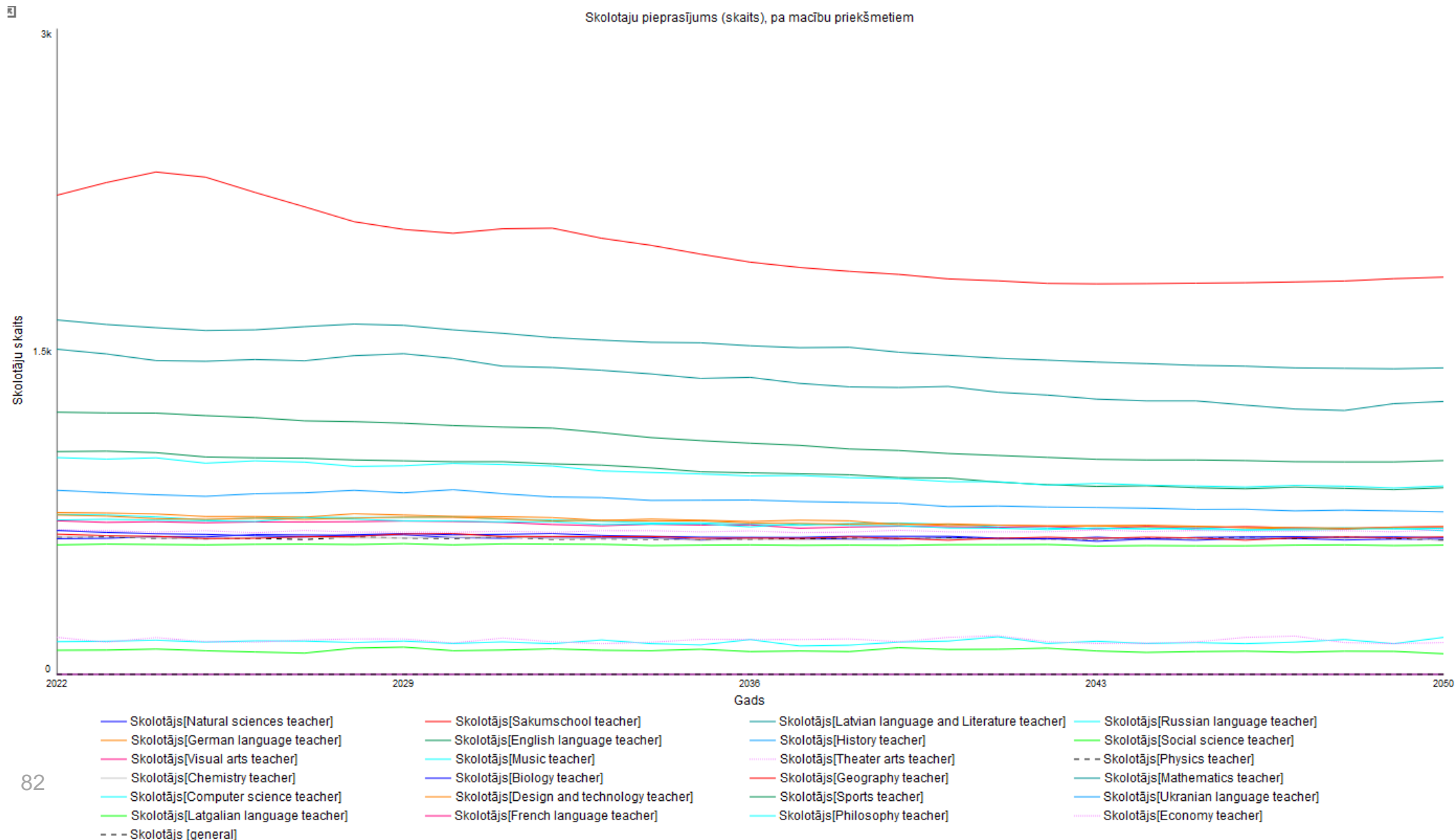


Piemērs par skolas līmeņa politiku izvēles saskarnes rezultātiem pedagogu noslodzei par mācību priekšmetiem

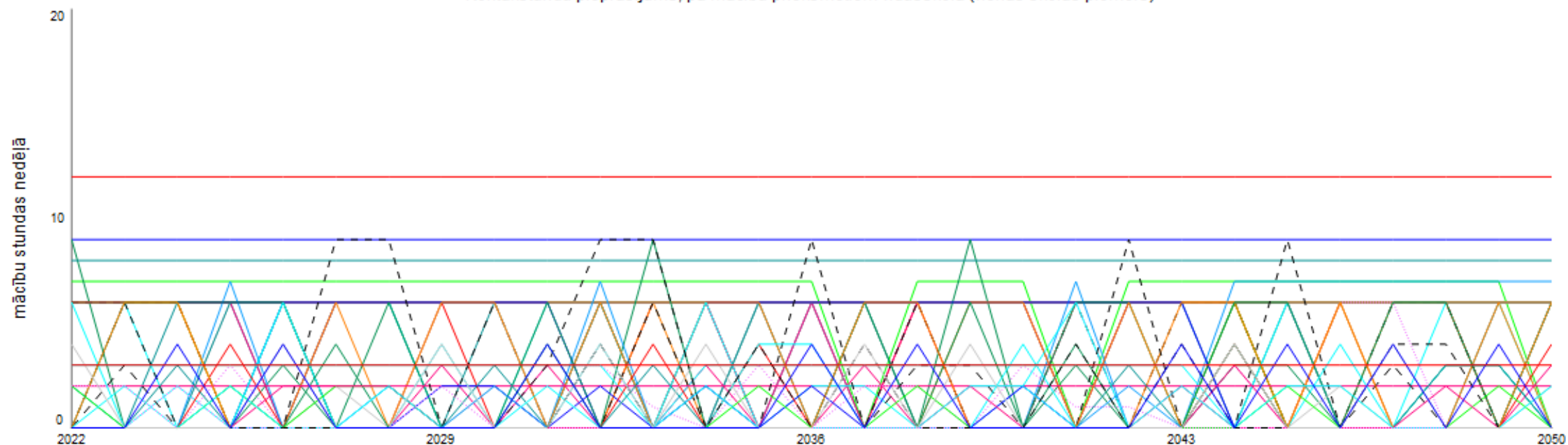


Piemērs par rezultātu vizualizāciju par nepieciešamo mācību stundu apjomu visās izglītības

iestādēs



Kontakstundu pieprasījums, pa mācību priekšmetiem vidusskolā (vienas skolas piemērs)



- | | | | |
|--------------------------------------|----------------------------------|---------------------------------|----------------------------------|
| — Sports and Health | — Latvian language I | — Second Foreign language B1 | — First Foreign language I B2 |
| — Latvian language and literature II | — First Foreign language II C1 | — Social studies and history | — History and social sciences I |
| — History II | — Social Sciences II | — Basics of Culture | - - - Literature I |
| — Culture and art I Visual arts | — Culture and art I Music | — Culture and art I Theater art | — Culture and art II Visual arts |
| — Culture and art II Music | — Culture and art II Theater art | — Natural sciences | — Physics I |
| — Chemistry I | — Biology I | — Geography I | — Physics II |
| - - - Chemistry II | — Biology II | — Geography II | — Mathematics I |
| — Mathematics II | — Computer science | — Design and Technology I | — Programming I |
| — Design and Technology II | — Programming II | — Project work | More → |



Secinājumi

- Projekts tiek ieviests saskaņā ar laika grafiku
- Modelī ir izveidoti visu moduļu struktūra un daļēji aizpildīti ar datiem
- Turpinās darbs pie moduļu savienošanas
- Vidusposma atskaite iesniegta 30.06.2023.





Izglītības un zinātnes
ministrija

Paldies!

Eiropas Sociāla fonda projekts Nr. 8.3.6.2/17/I/001
„Izglītības kvalitātes monitoringa sistēmas izveide un īstenošana”



IZM_gov_lv



izglitibas.ministrija



Izglītības un zinātnes ministrija

NACIONĀLAIS
ATTĪSTĪBAS
PLĀNS 2020



EIROPAS SAVIENĪBA
Eiropas Sociālais
fonds

IEGULDĪJUMS TAVĀ NĀKOTNĒ