



LATVIJAS REPUBLIKAS  
VESELĪBAS MINISTRIJA

# PELDVIETU IEKĀRTOŠANA

## JAUNĀKAIS REGULĒJUMS PRAKTISKIE PIEMĒRI

Jana Feldmane



# ESOŠĀS PRASĪBAS

- Eiropas Parlamenta un Padomes Direktīva **2006/7/EK** (2006.gada 15.februāris) par peldvietu ūdens kvalitātes pārvaldību un Direktīvas 76/160/EEK atcelšanu nosaka:
  - peldvietu ūdens monitoringa veikšanu;
  - ūdens paraugu ņemšanas biežumu;
  - monitoringā kontrolējamās parametrus;
  - ūdens kvalitātes klasificēšanu;
  - peldvietu ūdens aprakstu sagatavošanu u.c.
- Direktīvas prasības Latvijā pārņemtas Ministru kabineta noteikumos Nr.38 un Nr.608



# ESOŠĀS PRASĪBAS

Regulējums	
<b>MK noteikumi Nr.38 par peldvietu izveidošanas un uzturēšanas kārtību</b>	<p>-Peldvietas izveidošanas pamatprasības; kārtība kādā veic peldvietu iekļaušanu vai svītrošanu no peldvietu saraksta; piekrastes un iekšzemes peldvietu saraksti.</p> <p>-Kopumā sarakstā ir 56 peldvietas 33 jūras un 23 iekšzemes</p>
<b>MK noteikumi Nr.608 par peldvietu ūdens monitoringu un kvalitātes prasībām</b>	<p>Noteiktas robežvērtības mikrobioloģiskajam piesārņojumam, ūdens pārbaūžu metodes, ūdens kvalitātes rādītāji, prasības ūdens monitoringam</p>



# PELDVIETU IEKĻAUŠANA NOTEIKUMU NR.38 SARAKSTĀ

Pašvaldība vai  
apsaimniekotājs

- Izvērtē peldvietas apmeklējuma tendences, infrastruktūru un tajā veiktos labiekārtošanas pasākumiem peldēšanās veicināšanai;
- Katru gadu var iesniegt priekšlikumus VI par savā administratīvajā teritorijā esošās peldvietas iekļaušanu peldvietu sarakstā vai svītrošanu no tā

Veselības  
inspekcija

- Katru gadu līdz 31.decembrim izvērtē pašvaldību iesniegtos priekšlikumus;
- Iesniedz Veselības ministrijā ierosinājumus par grozījumu veikšanu peldvietu sarakstā

Veselības  
ministrija

- Sagatavo noteikumu projektu par grozījumu veikšanu noteikumu Nr.38 peldvietu sarakstā;
- Iesniedz izskatīšanai un apstiprināšanai Ministru kabinetā



# PRASĪBAS PELDVIETU IEKĀRTOŠANAI UN UZTURĒŠANAI

## OBLIGĀTĀS PRASĪBAS

- × Atbilstoša vieta, ērta pieeja ūdenim
- × Infrastruktūra (gājēju celiņi, piebraukšanas ceļi operatīvajam transportam, pieejamība personām ar funkcionālie traucējumiem)
- × Peldvietas norobežošana
- × Tualešu un atkritumu konteineru ierīkošana
- × Smilšu virsmas irdināšana
- × Rūpes par peldvietas nepiesārņošanu
- × Informācija peldvietas apmeklētājiem (peldūdens kvalitāte, informācija par drošību, sabiedriskās kārtības noteikumi)

## VĒLAMĀS PRASĪBAS

- × Funkcionālās zonas
- × Glābšanas dienests



# PELDVIETU ŪDENS MONITORINGS

- Valsts apmaksāts peldūdens kvalitātes pārbaudes reizi mēnesī no **15.maija līdz 15.septembrim**;
- Ūdens kvalitāte tiek pārbaudīta pēc šādiem šādiem rādītājiem:
  - netipiska ūdens krāsa;
  - virsmas aktīvās vielas (noturīgas putas);
  - peldoši un citi atkritumi ūdenī;
  - naftas produkti;
  - fitoplanktona aļģu (zilaļģu vai zaļāļģu) masveida savairošanās – ūdens ziedēšana;
  - Laboratorisko izmeklējumu rezultāti.



# INFORMATĪVĀS ZĪMES I

1. at



2. at





# INFORMATĪVĀS ZĪMES II



**Izcila peldvietas  
ūdens kvalitāte**

★ ★ ★ izcila  
★ ★ laba  
★ pietiekama  
— zema



**Pietiekama peldvietas  
ūdens kvalitāte**

★ ★ ★ izcila  
★ ★ laba  
★ pietiekama  
— zema



**Laba peldvietas  
ūdens kvalitāte**

★ ★ ★ izcila  
★ ★ laba  
★ pietiekama  
— zema



**Zema peldvietas  
ūdens kvalitāte**

★ ★ ★ izcila  
★ ★ laba  
★ pietiekama  
— zema





# PELDVIETU ŪDENS MONITORINGS

- Monitorīga rezultāti peldsezonas laikā ik mēnesi tiek atjaunoti Veselības inspekcijas mājas lapā sadaļā - [Sākums](#) / [VIDES VESELĪBA](#) / [PELDŪDENS](#) / [Peldūdens monitorings](#)  
<http://www.vi.gov.lv/lv/vides-veselib/peldudens/peldudens-monitorings>

[Sākums](#) / [VIDES VESELĪBA](#) / [PELDŪDENS](#) / Peldūdens monitorings

## Peldūdens monitorings

Oficiālā peldsezona Latvijā sākas 15.maijā, beidzas 15.septembrī.

### Oficiālo peldvietu monitoringa rezultāti 2016. gadā:

- ▲ 05.08.2016. Peldēties atļauts visās oficiālajās peldvietās.
- ▲ 12.07.2016. Peldēties atļauts visās oficiālajās peldvietās.
- ▲ 10.06.2016. Peldēties atļauts visās oficiālajās peldvietās.
- ▲ 13.05.2016. Peldēties atļauts visās oficiālajās peldvietās.

Oficiālo peldvietu saraksts pieejams [šeit](#) (PDF, 282 KB)

- ▲ [Oficiālo peldvietu monitoringa rezultāti 2016. gadā](#) (05.08.2016., PDF, 562 KB)



# PELDVIETU ŪDENS MONITORINGS

Oficiālo peldvietu pārbažu rezultātus skatīt Google kartē



[Skatīt lielāka izmēra karti](#)

Peldvietas, kurās ir atļauts peldēties, ir iezīmētas zilā krāsā, peldvietas, kurās ir aizliegts peldēties, ir iezīmētas sarkanā krāsā, bet vietas, kur neiesaka peldēties – dzeltenā krāsā.



# PELDVIETU ŪDENS MONITORINGS

- 2016.gada rezultāti liecina, ka visās oficiālajās peldvietās peldēties ir atļauts
- Iepriekšējo gadu rezultāti apkopoti Veselības inspekcijas sagatavotajos ikgadējos gada pārskatos:  
<http://www.vi.gov.lv/lv/vides-veseliba/peldudens/peldudens-monitorings>



# PELDVIETU ŪDENS MONITORINGS

- Pašvaldība vai apsaimniekotājs var veikt to peldvietu peldūdens kvalitātes pārbaudes, kas nav iekļautas MK noteikumu Nr.38 pielikumos
- Papildinformācija Veselības inspekcijas mājas lapā sadaļā - [Sākums](#) / [VIDES VESELĪBA](#) / [PELDŪDENS](#) / [Peldūdens monitorings](#)

## **IESKATIES!**

- ▲ [Peldvietu ūdens kvalitāte neoficiālajās peldvietās \(30.08.2016.\)](#)
- ▲ [Informācija pašvaldībām, kuru teritorijās peldūdens kvalitātes pārbaudes netiek veiktas](#)



# IEDZĪVOTĀJU LĪDZDALĪBA

Sākums / VIDES VESELĪBA / PELDŪDENS / Iedzīvotāju līdzdalība peldūdens kvalitātes novērojumos

## Iedzīvotāju līdzdalība peldūdens kvalitātes novērojumos

Visvienkāršākais veids, kā **ikviens Latvijas iedzīvotājs var iesaistīties** peldvietu kvalitātes novērojumos, ir veikt **vizuālus novērojumus un aizpildīt anketu**. Gaidīsim ikvienu Jūsu jautājumu par peldūdeņiem un aicinām Jūs izteikt savu viedokli par pašreiz novērojamo peldvietu sarakstu un par peldvietām, kas būtu vēl jāiekļauj šajā sarakstā.

Atbildēsim katram iedzīvotājam personīgi, bet Jūsu iesūtītos jautājumus un ierosinājumus apkoposim un ievietosim arī mājaslapā. Jautājumus, kā arī ierosinājumus, iespējams nosūtīt uz e-pasta adresi: [vide@vi.gov.lv](mailto:vide@vi.gov.lv)

Šeit Jūs atradīsiet sarakstu ar pašlaik novērotajām peldūdens vietām.

**Peldvietas nosaukums \***



# ZIŅOŠANA EIROPAS KOMISIJAI

- Veselības ministrija katru gadu pirms peldsezonas sākuma iesniedz Eiropas Komisijā peldvietu sarakstu, pamatojot jebkādas izmaiņas salīdzinājumā ar iepriekšējo gadu;
- Veselības inspekcija katru gadu līdz 31.decembrim iesniedz Eiropas Komisijā peldvietu ūdens monitoringa rezultātus un iepriekšējās peldsezonas novērtējumu u.c. informāciju

Eiropas Komisija katru gadu sagatavo pārskatu par Eiropas savienības dalībvalstu peldvietu ūdens kvalitāti:

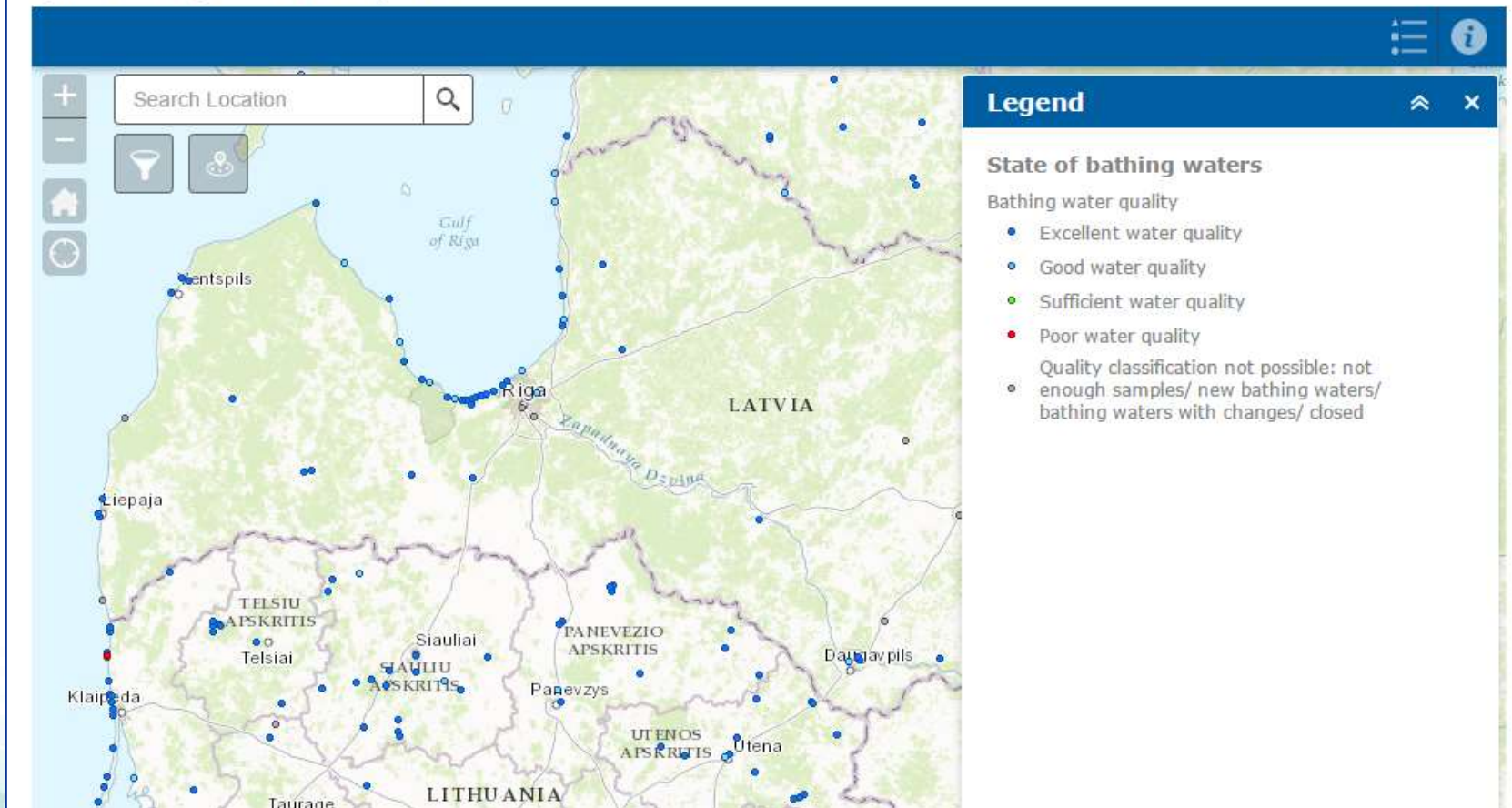
- [http://ec.europa.eu/environment/water/water-bathing/index\\_en.html](http://ec.europa.eu/environment/water/water-bathing/index_en.html)



## State of bathing waters

GIS Map Application — Published 23 May 2016 — Last modified 20 Jul 2016, 01:38 PM

**Bathing water monitoring by country.** Please note: for the scales 1:5.000.001 and less detailed, data are aggregated by country. In such case, stacked bars show percentage of bathing water quality for coastal and inland waters together. Number of bathing waters within certain category is seen in pop up window which can be turned on with a click on one of the countries. For the scale range 1:5 000.000 to 1:700,001, individual bathing water sites (points) are visible instead of classified stacked charts and are coloured according to the classification of bathing water quality. Symbol size depends on the map scale (in more detailed map scales symbols are bigger). For the scales 1:700,000 and more detailed, symbol of bather in a square appears instead of points. Symbol size depends on the map scale.





# European bathing water quality in 2015

 Change language

Publication — Created 10 May 2016 — Published 25 May 2016

Topics: [Water](#)



This is the latest published version. See older versions.

## EEA Report No 9/2016



Every summer, European holiday resorts fill up with tourists eager to enjoy the warmer weather and the beautiful natural surroundings of this diverse continent. For many, the summer vacation is synonymous with swimming in the sea or in a lake, so it is natural that water quality is an important factor in choosing a destination. To help citizens make informed choices, the European Environment Agency (EEA) and the European Commission publish the annual European bathing water quality report. The information contained in this edition - which covers bathing water quality in 2015 in the EU Member States, Albania and Switzerland - indicates where good quality bathing water is likely to be found in 2016.

## Content

-  [European bathing water quality in 2015.pdf](#) [1.3 MB]





# Paldies!