



Veselības ministrija

Aptieku tīklu attīstība un pašvaldību iesaiste

19.05.2021.

Aptieku pieejamība pilsētās

- Vairāk kā 80% aptieku izvietotas pilsētās
- Latvijā visās pilsētās ir aptiekas
- Pilsētās ar iedzīvotāju skaitu zem 2000 iedzīvotājiem (27 pilsētas)
 - ir 1 aptieka: 52% (14 pilsēta)
 - ir 2 aptiekas: 44% (12 pilsēta)
 - ir 3 aptiekas: 4% (1 pilsēta)

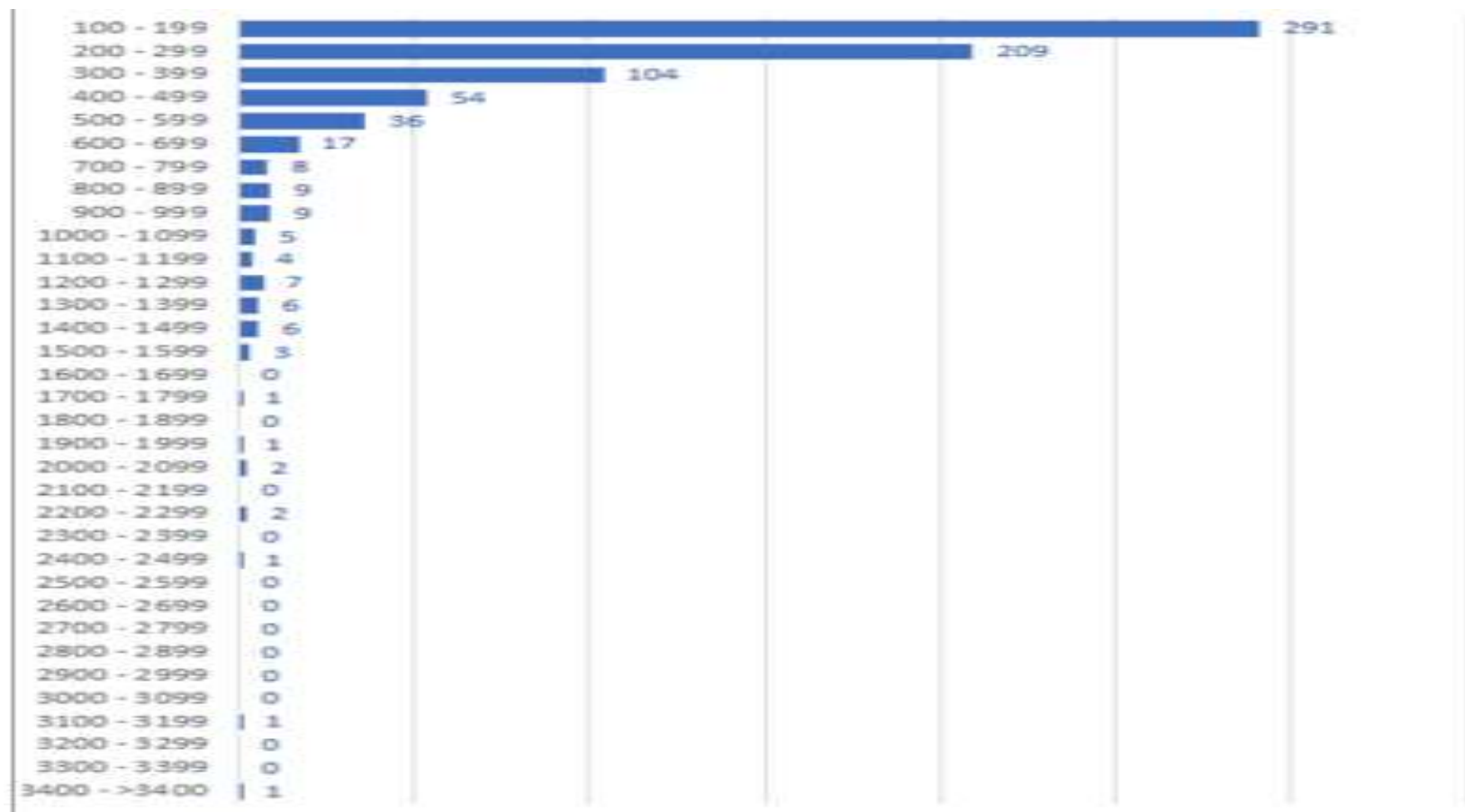
Aptieku pieejamība ciemos

Ciemos ar iedzīvotāju skaitu no 1000 līdz 2461 (60 ciemi):

- nav aptieku: 63% (38 ciems)
- ir 1 aptieka: 27% (16 ciemi)
- ir 2 aptiekas: 10% (6 ciemi)

Aptieku pieejamība ciemos

Ciemu, kuros šobrīd nav aptieku, skaits sadalījumā pa iedzīvotāju skaita diapazoniem, sākot no 100 iedzīvotājiem:



Šī brīža problemātika

- Aptiekas **koncentrētas stratēģiski izdevīgās vietās**
- **Trūkst aptieku mazāk apdzīvotās vietās**
- Esošie kritēriji tiek izmantoti komercinterešu realizēšanai, nevis ar farmaceitiskajiem pakalpojumiem saistītu mērķu sasniegšanai – **pacients nav ieguvējs**
- **Izveidoti "bloki" slimnīcu teritorijā** - aptieku izvietojuma kritēriji ir šķērslis aptieku ienākšanai slimnīcu teritorijās

Izstrādāti jauni «Aptieku un aptieku filiāļu izvietojuma kritēriji»

Ko paredz jaunie «Aptieku un aptieku filiāļu izvietojuma kritēriji»? (1)

- Būs noteikts **500 m rādiuss** ap strādājošu aptieku, **kurā nevar no jauna darbību uzsākt cita aptieka**
- ! 500 m attāluma kritērijs nav jāievēro:
 - ja aptieku pārvieto vienas ēkas ietvaros;
 - ja pārvietošana nav tālāka pa 50 metriem;
 - aptieka tiek pārvietota vai atvērta slimnīcā.
- Pārvietojot vai **atverot aptieku slimnīcas teritorijā viens aptiekas īpašnieks var izvietot vienu aptieku** neatkarīgi no tā, vai ārstniecības iestāde izvietota vienā vai vairākās ēkās (kā arī vienā vai vairākās adresēs)

Ko paredz jaunie «Aptieku un aptieku filiāļu izvietojuma kritēriji»? (2)

- Apdzīvotā vietā (pilsētā, ciemā), kur **iedzīvotāju skaits ir 2 500 vai mazāks, var no jauna izvietot vienu vispārēja tipa aptieku.**
- ! Izmaiņas **nekādi neietekmēs esošo aptieku skaitu.**
- ! Noteikumi **nekādi neietekmēs to aptieku darbu, kuras šobrīd jau strādā** un strādās dienā, kad jaunā kārtība stāsies spēkā.
- ! **Izmaiņas attieksies tikai uz jaunām aptiekām** vai aptieku izvietojuma maiņas gadījumā tālāk par 50 m.

Kādas būs izmaiņas, salīdzinot ar šobrīd spēkā esošajiem aptieku izvietojuma kritērijiem?

Regulējums nākotnē	Regulējums šobrīd
500 m rādiuss starp visām aptiekām, neatkarīgi no to specifikas	500 m rādiuss noteikts aptiekām, kas izgatavo zāles vai strādā diennakti
Mērķis – lai izvietojuma kritērijs netiktu izmantots manipulatīvi vienīgi komercinterešu īstenošanai, lai aptiekai nebūtu jaunu šķēršļu kvalitatīvas farmaceitiskās aprūpes īstenošanai.	
500 m rādiuss nav jāievēro, izvietojot aptieku slimnīcas teritorijā	Ja aptieka gatavo zāles vai strādā diennakti, ir jāievēro 500 m rādiuss, izvietojot aptieku slimnīcas teritorijā
Mērķis – novērst ar esošajiem kritērijiem izveidotos «blokus» slimnīcu teritorijās un atsevišķu komersantu monopolstāvokli.	
Ja iedzīvotāju skaits ir 2 500 vai mazāks, attiecīgajā apdzīvotajā vietā drīkst izvietot 1 vispārēja tipa aptieku	Ja iedzīvotāju skaits ir 4000 vai mazāks, attiecīgajā apdzīvotajā vietā drīkst atvērt 2 aptiekas
Mērķis – padarīt mazāk apdzīvotas vietas interesantas komersantiem aptiekas atvēršanai, lai iedzīvotājiem būtu pieejama aptieka tuvāk viņu dzīvesvietai.	

Kādi būs ieguvumi?

- **Aptiekas būs pieejamākas** tuvāk pacientu dzīvesvietai, t.sk. mazāk apdzīvotās vietās (ciemos)
- Tiks **mazināta aptieku pārmērīga koncentrēšanās** ekonomiski izdevīgākās vietās
- Tiks **novērsts aptieku monopolstāvoklis slimnīcu teritorijās**, sekmējot sniegtā pakalpojuma kvalitāti un izvēles iespējas pacientiem
- Tiks **novērsta aptieku dominējošā stāvokļa attīstība**, kam ir negatīva ietekme uz farmācijas tirgus attīstību kopumā

Aptiekās sniegto pakalpojumu paplašināšana

Darbs pie grozījumiem noteikumos «Aptieku darbības prasības», lai farmaceitus kā veselības aprūpes speciālistus vairāk iesaistītu iedzīvotāju veselības aprūpes uzlabošanā un nostiprināšanām, paredzot papildus pakalpojumus aptiekā:

- izrakstīto un lietoto zāļu saderības un savstarpējās mijiedarbības izvērtēšana;
- hronisku pacientu padziļināta konsultēšana saistībā ar nozīmēto zāļu lietošanu un profilaksi;
- iedzīvotāju vakcinēšana.

Prasību aptiekām aktualizēšana:

- prasību kvalificētam personālam aktualizēšana;
- prasību telpām papildus pakalpojumu sniegšanai noteikšana;
- prasību aptiekas telpām ciemos «mīkstināšana»:
 - samazināt minimālo platību apmeklētāju apkalpošanas zālei;
 - atļaut preču saņemšanas telpu apvienot ar preču uzglabāšanas telpu.

Diennakts aptiekas

2017. gadā Latvijā 20 diennakts aptiekas, no kurām 10 atradās Rīgā.

Šobrīd Latvijā 16 diennakts aptiekas, no kurām:

- 8 atrodas Rīgā
- vēl 5 aptiekas citās pilsētās (Daugavpilī, Tukumā, Cēsīs, Ventspilī un Jelgavā),
- pārējās 3 atrodas Dreiliņos, Ādažos, Lidostā "Rīga".

Diennakts aptiekas

2017. gadā tika vērtēti dati par 14 aptiekām, no kurām septiņas aptiekas atrodas Rīgā un septiņas aptiekas ārpus Rīgas.

- Laika posmā no plkst. 22.00 līdz 8.00 minētās aptiekas kopumā apmeklēja 17 klienti, klientu skaits Rīgā ir trīs reizes lielāks nekā ārpus Rīgas.
- Visu klientu pirkumu groza proporcijas ir šādas: aptuveni 10% (4 iepakojumi) recepšu zāļu, aptuveni 40% (14 iepakojumi) bezrecepšu zāļu, 50% (19 vienības) – higiēnas preces, bērnu pārtika u.c. preces, kas nav zāles (kopumā vienā naktī vidēji 37 vienības).
- 70% no pirkumiem, tai skaitā recepšu zāles, tiek veikti laika posmā no plkst. 22.00 līdz 24.00.

Pašvaldību iesaiste

Aptieku atvēršanā un farmaceitiskās aprūpes pieejamības veicināšanā mazāk apdzīvotās vietās

Aptieku diennakts darba veicināšanā

Iedzīvotāju veselības un dzīves kvalitātes uzlabošanā