

Garantētā minimālā ienākuma (GMI) līmenis

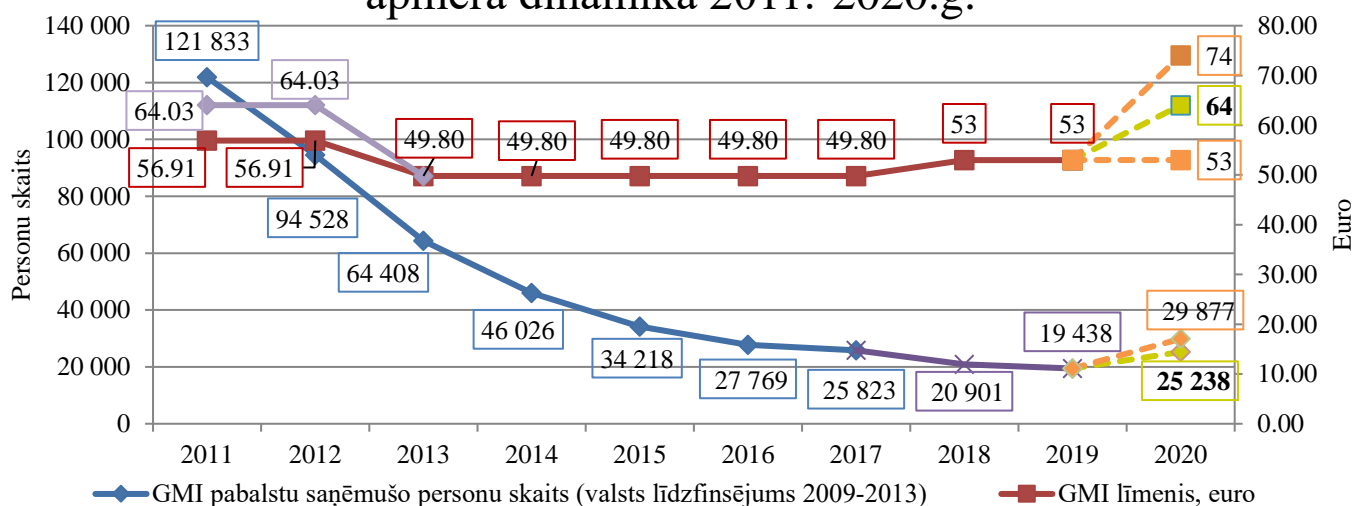
GMI līmenis un pabalsts ir izveidoti kā **pēdējais atbalsts** iedzīvotājiem, kuriem (vairs) nav iespējams saņemt atbalstu no citām sociālās drošības sistēmas daļām (sociālā apdrošināšana, valsts sociālie pabalsti).

Ministru kabinets katru gadu saistībā ar gadskārtējo valsts budžeta likuma projektu pārskata un nosaka GMI līmeni. Šābrīža GMI līmenis **53.00 euro** ir spēkā no 2018.gada 1.janvāra.

No iedzīvotāju kopskaita 2018.gadā:

- 2.9% bija noteikts trūcīgas personas statuss, t.i., ar ienākumiem līdz 128.06 euro (2017.gadā 3.2%);
- 1.1% bija GMI pabalsta saņēmēji (2017.gadā 1.3%).

GMI saņēmēju skaita, GMI līmeņa un GMI pabalsta vidējā apmēra dinamika 2011.-2020.g.



GMI pabalstu 2018.gadā saņēma 20 901 personas (*provizoriskie dati*), kas ir par 4 922 personām mazāk nekā 2017.gadā un par 100 932 personām mazāk nekā 2011.gadā. Tas nozīmē, ka cilvēku skaits, kuru ienākumi nesasniedz GMI līmeni (2011.gadā 56.91 euro un 64.03 euro; no 2013.gada līdz 2017.gadam – 49.80 euro un 2018.gadā – 53 euro) turpina samazināties. GMI pabalsta vidējais apmērs personai mēnesī 2017.gadā bija 38.62 euro, kas ir par 1.22 euro vairāk nekā 2011.gadā.

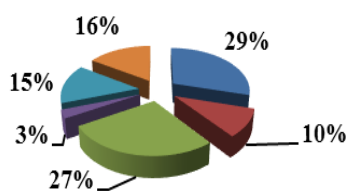
Augstāku GMI līmeni (bet ne augstāku par trūcīgas personas ienākumu līmeni – 128.06 euro) noteiktām grupām var noteikt katra pašvaldība. Augstāku GMI līmeni 2017.gadā bija noteikušas:

- 27 pašvaldības **vecuma un invaliditātes pensiju saņēmējiem** – piecas lielās pilsētas (Daugavpils, Jēkabpils, Jūrmala, Rēzekne, Rīga) un 22 novadi;
- 24 pašvaldības **bērniem** – piecas lielās pilsētas (Daugavpils, Jūrmala, Liepāja, Rēzekne, Rīga) un 19 novadi;
- 17 pašvaldības **citām personu grupām** – divas lielās pilsētas (Jūrmala, Rīga) un 15 novadi.

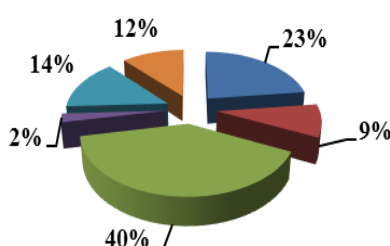
Rēzeknes pilsēta, Aizkraukles, Lubānas, Mērsraga un Olaines novada pašvaldības ir **noteikušas piemaksu pie GMI pabalsta** personai, kurai visi apgādājāmie ir nepilngadīgi.

2017.gadā GMI pabalsta saņēmēju skaits ir lielāks nekā personu skaits ar ienākumiem līdz GMI līmenim (49.80 euro). Tas skaidrojams ar to, ka pašvaldības izmantojušas likumdošanā doto iespēju noteikt augstāku GMI līmeni dažādām iedzīvotāju grupām (MK 18.12.2012. noteikumu Nr.913 3.punkts).

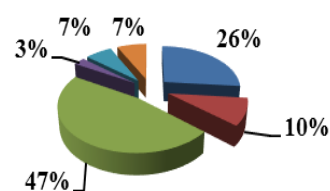
2017.gada trūcīgas personas kopā - 62 260



t.sk. GMI pabalsta saņēmēji - 25 823



t.sk. ar ienākumiem līdz 49,80 euro - 23 776



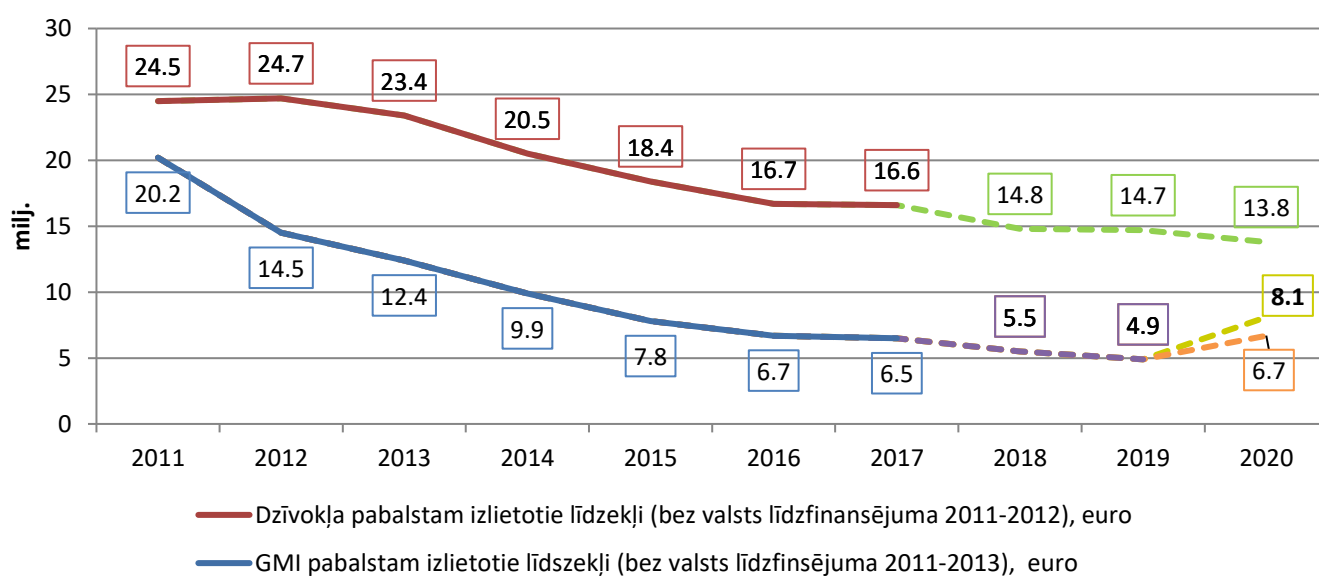
■ bērni ■ strādājošās personas ■ nestradājošās personas ■ personas bērna kopšanas atvaļinājumā ■ pilngadīgas personas ar invaliditāti ■ pensijas vecuma personas

Eiropas Komisija norāda ne tikai uz reformas nepieciešamību sociālās palīdzības sistēmā, bet arī nepieciešamību nodrošināt adekvātāku atbalstu pensionāriem un personām ar invaliditāti. Tādējādi, atšķirībā no iepriekšējiem gadiem, rekomendācija labklājības jomā ir paplašināta – Eiropas Komisija aicina “uzlabot sociālā drošības tīkla adekvātumu.”

OECD 2019.gada Ekonomikas pārskatā par Latviju vērš uzmanību uz augstajiem nevienlīdzības rādītājiem un norāda uz zemu sociālās palīdzības līmeni. Paredzams, ka Latvijai tiks rekomendēts paaugstināt GMI līmeni.

Latvijas Republikas tiesībsargs 2019.gada 12.aprīlī (vēstule Nr.1-8/5) ir ieteicis Ministru kabinetam līdz 2019.gada 12.jūnijam noteikt GMI līmeni atbilstoši Satversmei (1.un 109.pants). Tiesībsargs pauž uzskatu, ka GMI līmenim jābūt aprēķinos balstītam un tuvinātam nabadzības riska sliekšnim.

GMI pabalstam un dzīvokļa pabalstam izlietotie līdzekļi 2011.-2020.g., milj. euro



Kopš 2011.gada kopējie pašvaldību izdevumi GMI pabalstam ar katru gadu samazinās:

2018.gadā pašvaldības GMI pabalstam izlietojušas 5,5 milj. euro (provizoriskie dati), kas ir par 0,98 milj. euro mazāk nekā 2017.gadā un par 14,7 milj. euro nemazāk kā 2011.gadā (bez valsts līdzfinansējuma).

Kopš 2012.gada arī dzīvokļu pabalstam izlietotie līdzekļi ar katru gadu samazinās:

2018.gadā pašvaldības dzīvokļa pabalstam ielietoja 14,8 milj. euro (provizoriskie dati), kas ir par 1,8 milj. euro mazāk nekā 2017.gadā un par 9,8 milj. euro nemazāk kā 2011.gadā (bez valsts līdzfinansējuma).