

Latvijas pašvaldību sistēmas attīstība 20 gados – skats no malas

Ac., Dr. econ. Raita Karnīte
Rīga 15.12.2011.

Par ko?

Sākums

Pašvaldību reformas

Finanšu izlīdzināšana

Administratīvi teritoriālā reforma

Ekonomiskā attīstība

Sabiedrības attīstība

Sociālā nozīmība

Vēlējums

Sākums

Pirmās neatkarīgās pašvaldību vēlēšanas 1989. gadā
Vislatvijas tautas deputātu sapulce 1990. gada 21. aprīlī Rīgā, *Daugavas stadionā* (gandrīz 9000 deputātu no visiem Latvijas rajoniem un visām republikas pilsētām). Vairāk nekā 8000 deputātu balso **par** Latvijas nacionālās neatkarības atjaunošanu (dažas balsis bija pret) (M. Pūķis).

Ikdiena:

- Gribam visu mainīt
- Naudas trūkums (Ādažu pagasts – traktors pie mājas, lai tā nesagāžas)
- Atkarība no izpildkomitejām un vēlēšanās tikt no tām vaļā
- Tautas atbalsts
- Ideāli budžeti pēc pirmo nodokļu likumu pieņemšanas (Likums par IIN)
- Pašvaldību loma nenovērtēta – pašvaldību daļa valsts kopbudžetā samazinās – **sākas cīņa par budžetu**
- Konsultanti, konsultācijas, bēgšana pašiem no sevis, greizas izpratnes veidošana par būtiskiem pašvaldību uzdevumiem (pašvaldību loma valsts un reģiona ekonomiskajā attīstībā)
- Diskusijas, modeļi (Rīgas pašvaldība), līderi, vienotība
- Pašvaldību – mazo valstiņu – zemju koncepcija – cauri gadiem

Pašvaldību reformas

Integrācija ES

Valsts un varas pārvaldes demokratizācija un decentralizācija pēc neatkarības atgūšanas

Integrācija starptautiskās organizācijās (Eiropas Vietējo pašvaldību harta) - netici tam, kas rakstīts

Pašvaldību reformas koncepcija pieņemta 1993. gadā

Pašvaldību reformu virzieni:

- pašvaldību īpašums
- pašvaldību finanses
- administratīvi teritoriālais dalījums
- juridiskais pamats, tai skaitā pašvaldību statuss (noteikt Satversmē), vēlēšanu kārtība, valsts un pašvaldību funkcijas
- pašvaldību darbinieku izglītošana (Mācību centrs)

Finanšu izlīdzināšana

1992. gadā pašvaldības saņēma finanses no diviem avotiem (PB ziņojums):

- apmēram 1/3 valsts budžeta ieņēmumu subsīdiju un grantu veidā - investīcijām, ceļu uzturēšanai, atšķirību izlīdzināšanai
- ieņēmumus no nodokļiem – 2% apgrozījuma nodoklis (valstij 10%), 30% no kopējā iekasētā peļņas nodokļa, IIN (30% no kopējā iekasētā Rīgā un 80% ārpus Rīgas), 100% no iekasētā īpašuma nodokļa un 30% no iekasētā zemes nodokļa.

1992. gadā pašvaldību kopbudžets bija 2026 miljoni RUR (10 miljoni LVL, ja 1 LVL = 200 RUR) 30% dod IIN, 23% peļņas nodoklis.

1994. gadā – IIN, zemes un īpašuma nodoklis dabas resursu nodoklis

Tagad – IIN, nekustamā īpašuma nodoklis

Finanšu izlīdzināšana

- Pirmo pašvaldību finanšu izlīdzināšanas sistēmu pieņēma 1995. gadā ikgadēja likuma kārtībā
- Izlīdzināšana pamatojoties uz objektīviem kritērijiem
- No piecpadsmi kritērijiem līdz pieciem
- Iecerēta kā iniciatīvas stimulētāja, attīstības veicinātāja
- Galu galā – glābiņš vājākajiem
- Jo viltīgāki priekšlikumi, jo lielāka vilšanās (nodokļu ieņēmumu garantijas)
- Vēlme palielināt kritēriju skaitu
- Vēlme pārdaļīt vairāk un vairāk
- Kritizēta un pelta, tomēr apbrīnojami dzīvotspējīga

Administratīvi teritoriālā reforma (ATR)

- Dažādi argumenti – pārlicības par vienīgo pareizo nav un amatus pamest negribas.
- Ziņojums Saeimai 2001. gadā - **ATR nepieciešamību nosaka pretruna starp pārvaldes veco formu (teritoriālo iedalījumu) un jauno saturu (pašvaldību kompetenci).**
- 1998. gada rudenī LR 6. Saeima pieņem *Administratīvi teritoriālās reformas likumu* - reformas beigu termiņš ir 2004. gada 30. novembris.
- Izveidota Administratīvi teritoriālās reformas padome. Likums: **reformas mērķis ir izveidot ekonomiski attīstīties spējīgas administratīvās teritorijas un pašvaldības, kas nodrošinātu kvalitatīvus pakalpojumus iedzīvotājiem.**
- Ap 1999. gadu valdība cenšas reformu paātrināt – finanšu stimuli
- 1999. gada 27. oktobrī pagastu vadītāju sapulcē Mālpilī pieņemta Rezolūcija par vietējo administratīvi teritoriālo reformu - ar grozījumiem *ATR likumā* aicina noteikt, ka **pašvaldību sadarbība** tiek atzīta par pilnvērtīgu reformas variantu, kas līdzvērtīgs brīvprātīgai teritoriju apvienošanai un saņem līdzvērtīgu valsts finanšu atbalstu.
- Pirmais pašvaldību apvienošanās gadījums - Kandavas novads
- Kā saukt jaunus veidojumus?

Administratīvi teritoriālā reforma

- Sākumā ATR speciāli līdzekļi nav paredzēti, vēlāk ievieš finanšu stimulus
- Ap 1998. gadu finansēšanai izmanto ES Phare programmu *Valsts pārvaldes reforma Latvijā* (apakšprojekts *Atbalsts teritoriālajai reformai Latvijā*) (vadītājs P. Heiberg)
- 1998. vai 1999. gadā ar ES Phares programmas atbalstu izveidots Administratīvi teritoriālās reformas sekretariāts (ATRS), publicē informatīvo lapu
- Pētījumi seko viens otram – dažādi priekšlikumi
- Sabiedriskās apspriešanas - formalitāte vai patiesa viedokļu noskaidrošana?
- 2006. gada beigās ministrija (ministrs A. Štokenbergs) atkal mēģina paātrināt reformu gaitu. 2006. gada decembra beigās apkopoti pašvaldību priekšlikumi par reformas nobeigumu

Administratīvi teritoriālā reforma

- 150, 102, 115 - cik pašvaldības vajag?
- Brīvprātīgi vai piespiedu kārtā: 2001. gadā priekšlikums izveidot vienotu dalījumu – visai valsts teritorijai paredzētu dalījumu pēc vienotiem kritērijiem, uzskatot, ka līdzšinējā prakse, kad projektus izstrādā gan atsevišķiem rajoniem, gan novadiem, rada nesasaisti uz rajonu robežām - brīvprātīgās apvienošanās procedūras izbeigšana
- Kas vada reformu priekšlikumus – partiju loma? Pašvaldības – partiju stiprais balsts? - 2003. gada 16. maijā Latvijas pašvaldību savienības 13. kongresā konstatēts, ka pašvaldībās pieaug politisko partiju ietekme un loma

2009. gadā panākta vienošanās par Latvijas sadalīšanu 109 novados un deviņās republikas pilsētās. Līdz 2011. gada vidum viens no projektā paredzētajiem novadiem sadalās - Latvijā darbojās 119 pašvaldības – 110 novadi un deviņas republikas pilsētas.

Administratīvi teritoriālā reforma

Aprinķu izveidošanai atsevišķs likums

Pretestība vēl lielāka

Reģionālas reformas principiālie jautājumi bija:

- vai Latvijā nepieciešams reģionālais līmenis,
- vai reģionālajā līmenī ir jābūt pašvaldībai vai izpildinstitūcijai,
- cik lielam jābūt rajonam vai reģionam,
- vai reģionālajam līmenim var nodot valsts varas funkcijas (piecu zemju ideja).

Pašvaldības - reģionālajā līmenī, neatkarīgi no vienību skaita, ir jābūt vēlētām pašvaldībām.

Reģionālajām pašvaldībām var nodot daļu ministriju funkciju un tādejādi decentralizēt valsts pārvaldi

Administratīvi teritoriālā reforma

Reforma notiek aplinkus ceļā

2000. gadā valdība uzdod līdz 2001. gada 1. janvārim izveidot piecus plānošanas reģionus (Kurzeme, Latgale, Rīga, Vidzeme, Zemgale), plānošanas reģionu izveido pašvaldības likumos noteiktā kārtībā

VARAM līdz 2000. gada 1. maijam iesniegt MK koncepciju par reģiona attīstības aģentūrām

Valsts pārvaldes iestāžu teritoriālā sistēma organizējama, pieskaņojoties plānošanas reģioniem

Grozīt Teritorijas attīstības likumu

Tādejādi reģionā tika veidota ne tikai no pašvaldības politiķiem sastāvoša padome, bet arī koordinācijas padome no valsts institūciju un izpildinstitūcijas pārstāvjiem

Rajona pašvaldības likvidē - *Rajonu pašvaldību reorganizācijas likums* (pieņemts 2008. gada 19. jūnijā un grozīts 2 reizes).
Rajona padomes pilnvaras izbeidzās 2009. gada 1. jūlijā.

Kur paliek rajonu manta??

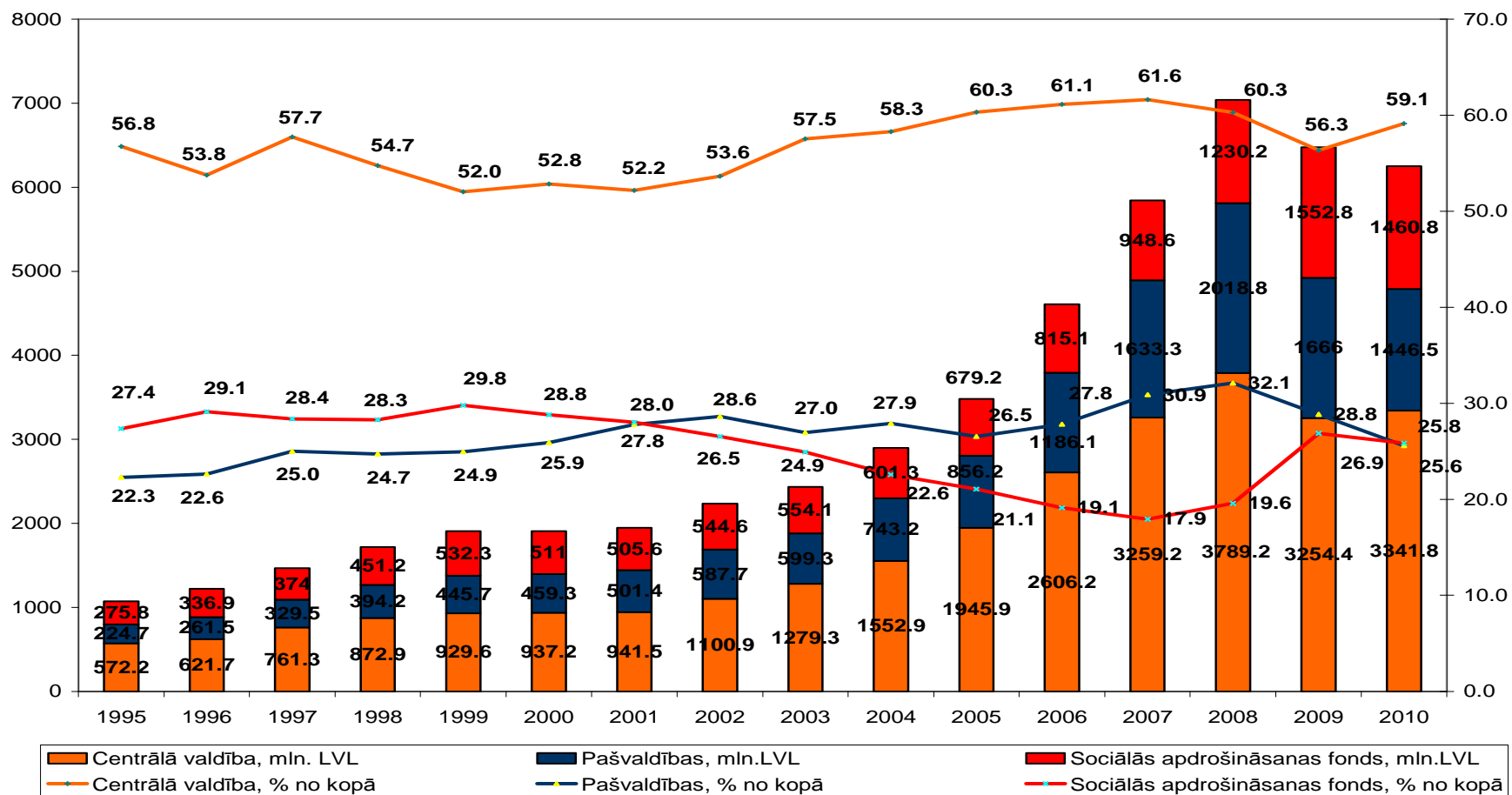
Reformu rezultāts

- 1940. gadā – 517 pagasti
- 1990. gadā - 26 rajonu padomes, 70 pilsētu pašvaldības un 475 ciemu pašvaldības
- 1996. gadā 491 ciemu pašvaldības
- 2001. gadā – joprojām 552 vietējās pašvaldības
- 2010. gadā 119 pašvaldības

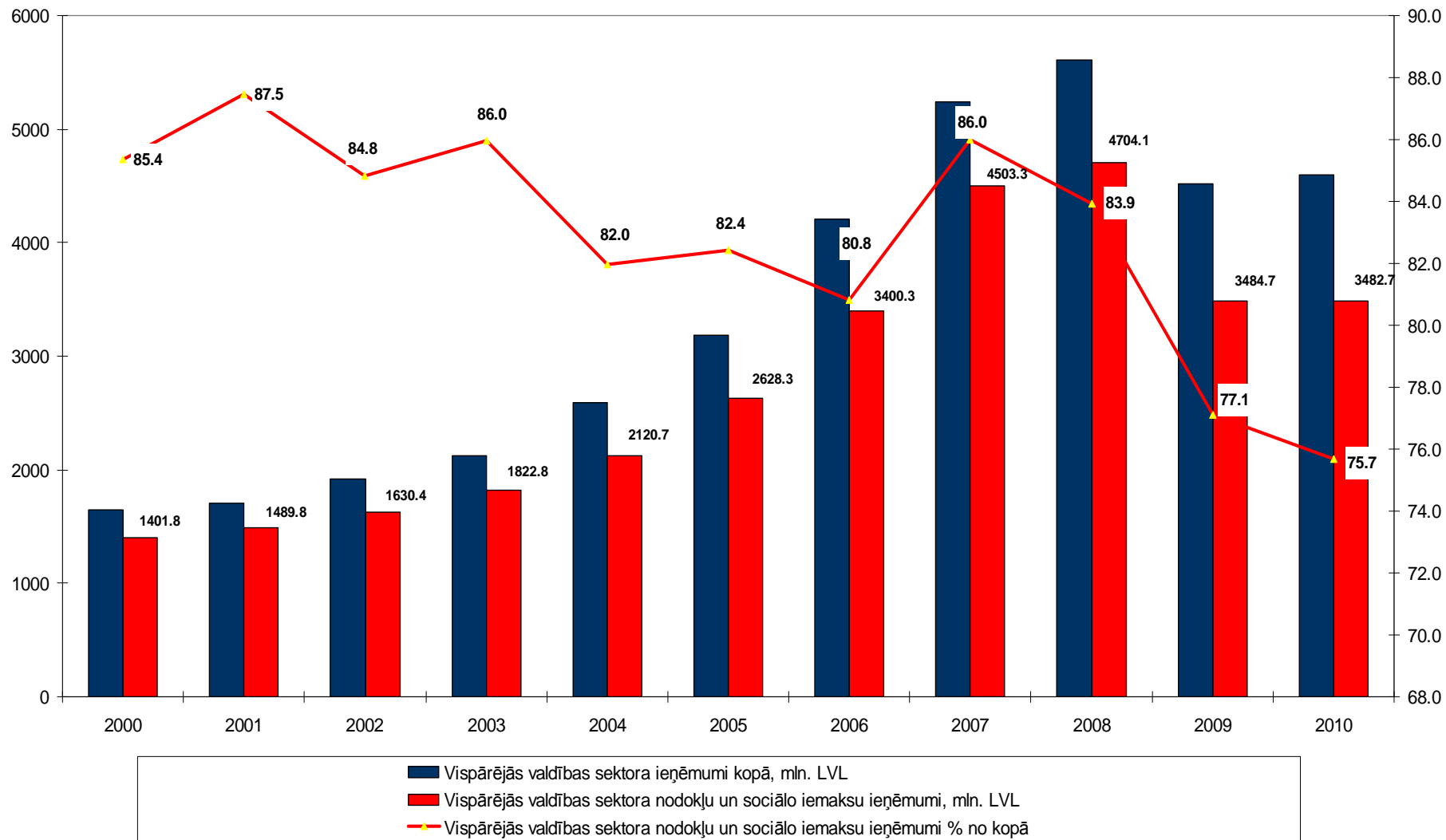
Nepabeigtas reformas, bezrezultātu projekti – cik tas maksāja valstij un pašvaldībām

**Vai biežas pārmaiņas ir svētīgas?
Vai vārds “reforma” neizsauc drebuļus??
Galvenā problēma nemainīga – cīņa par budžetu**

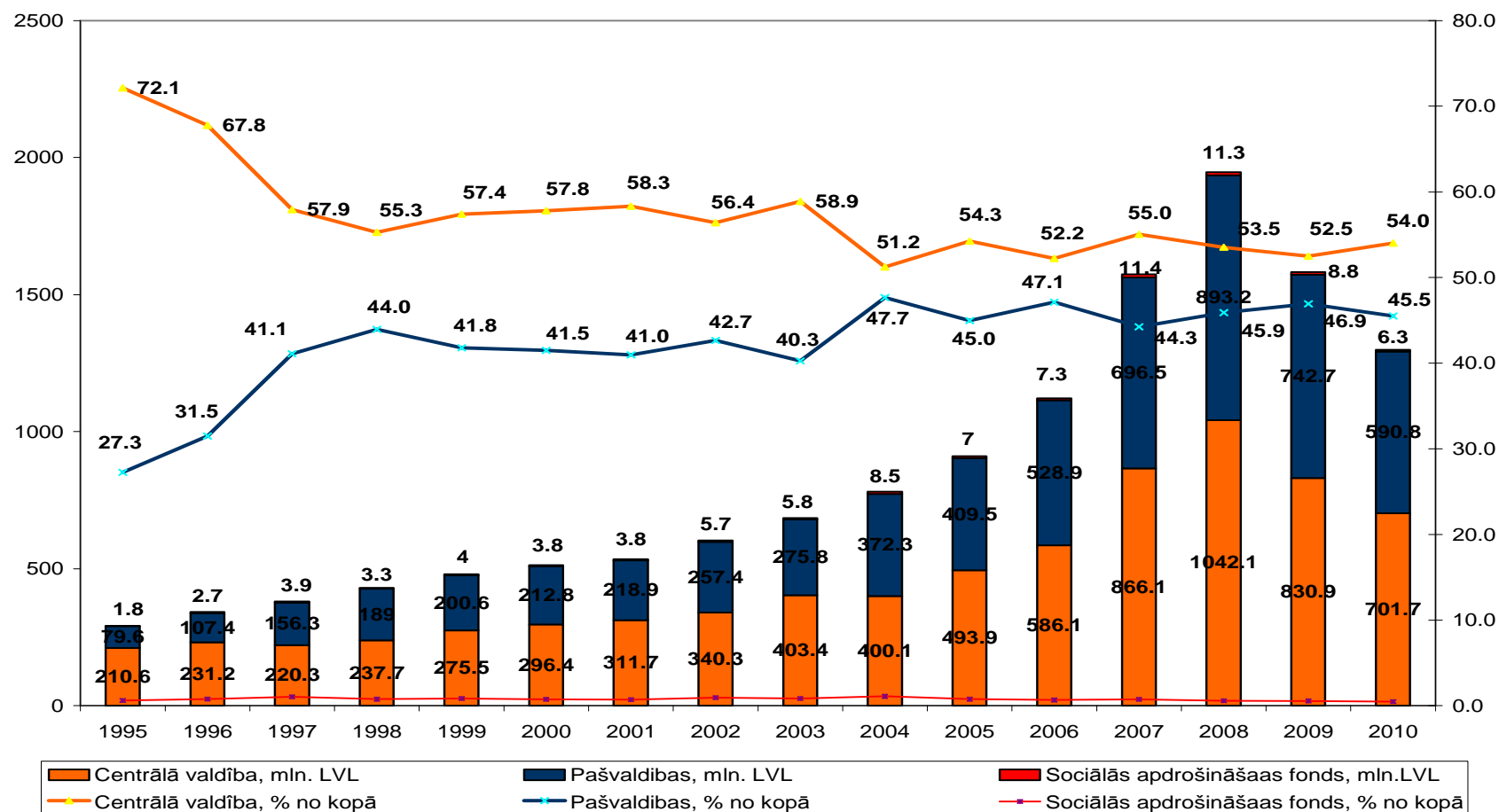
Vispārējās valdības sektora izdevumi pēc valdības funkcijām sadalījumā pa apakšsektoriem (milj. LVL un % no kopējiem izdevumiem)



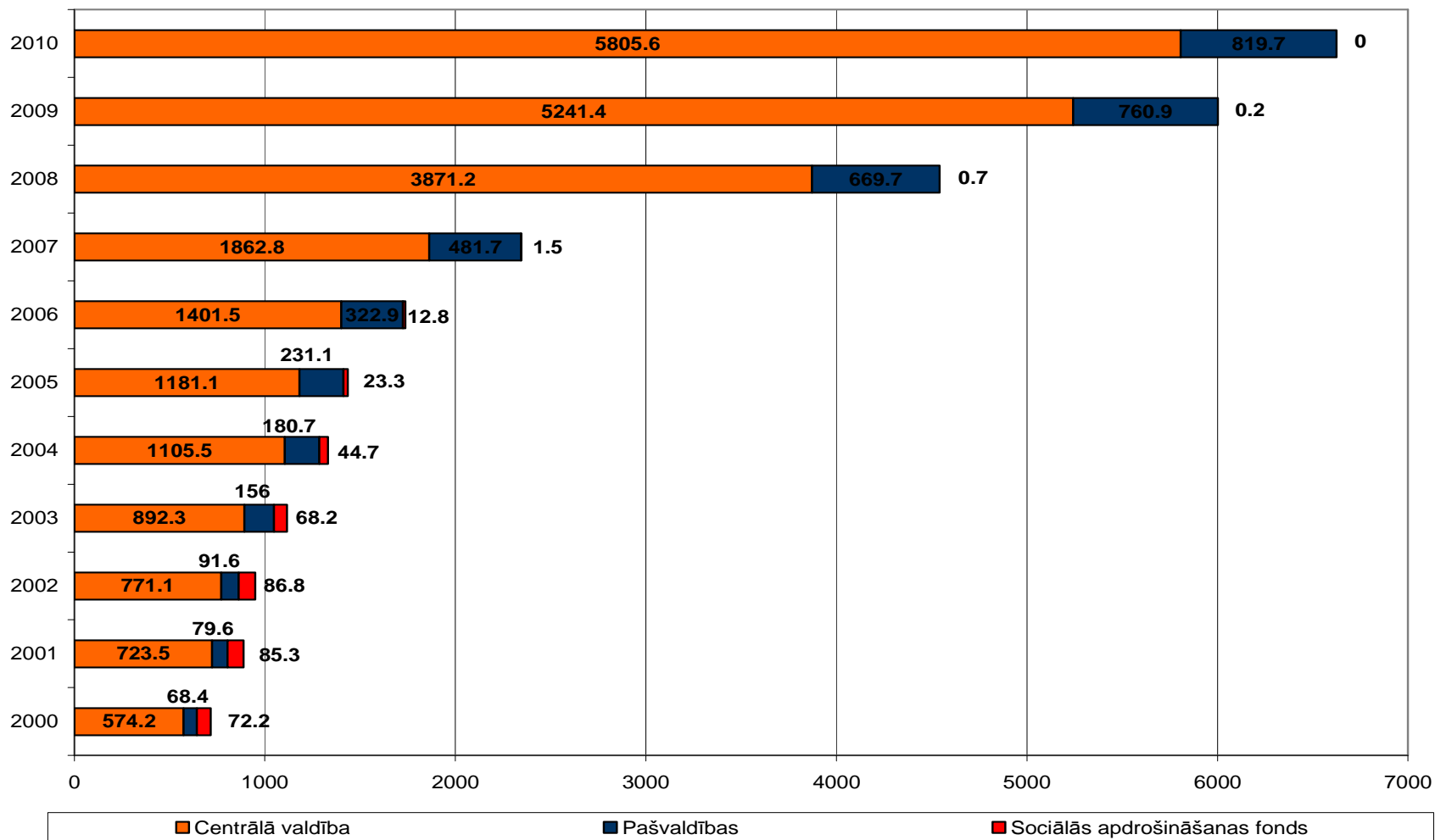
Nodokļu ieņēmumi % no vispārējās valdības ieņēmumiem



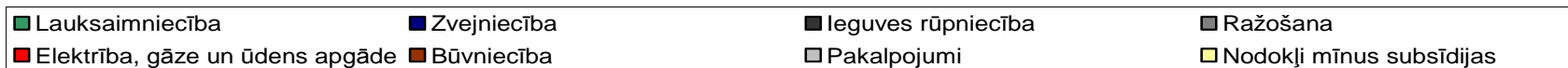
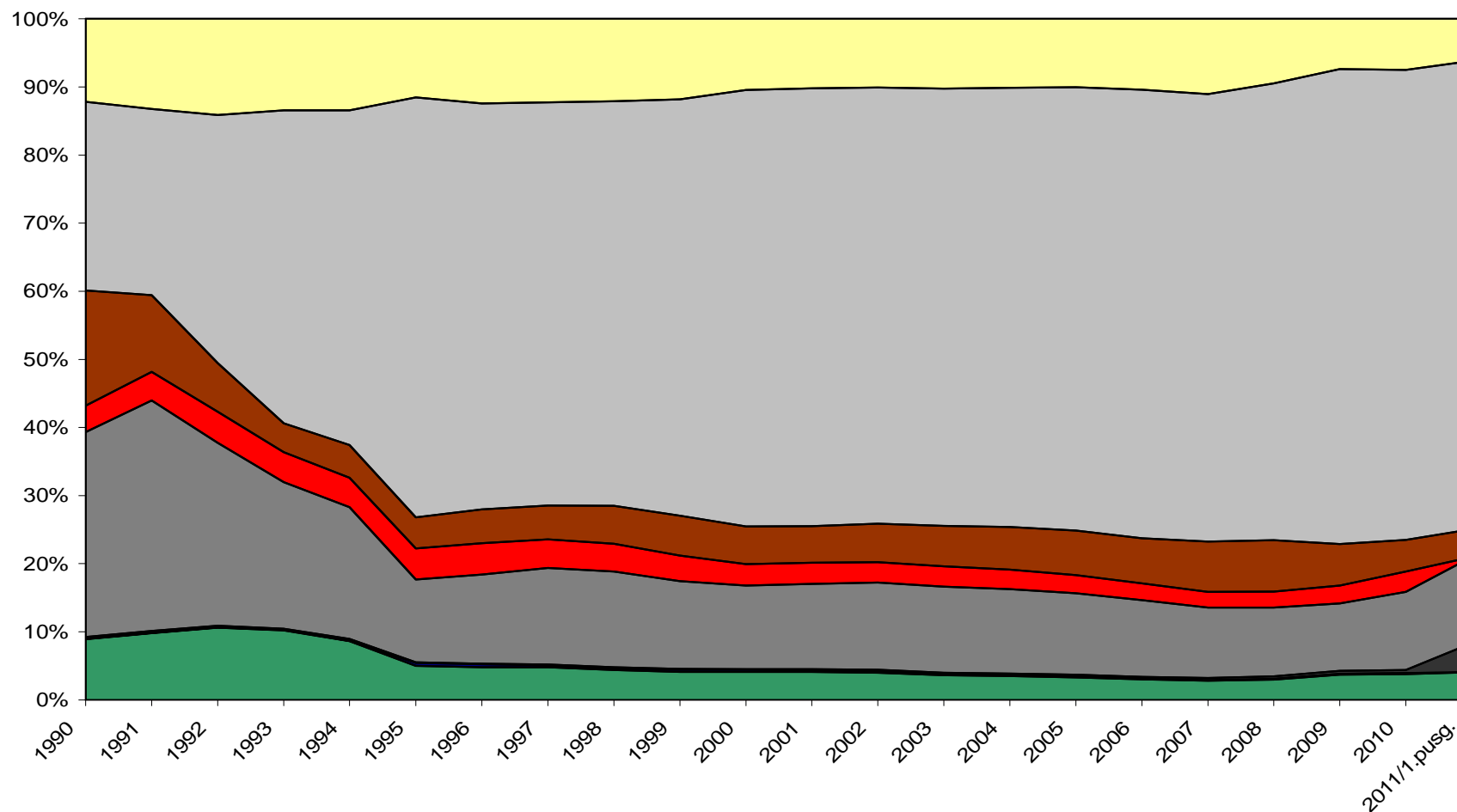
Darba samaksa no valsts konsolidētā budžeta sadalījumā pa apakšsektoriem (milj. LVL un % no kopējiem izdevumiem darba samaksai)



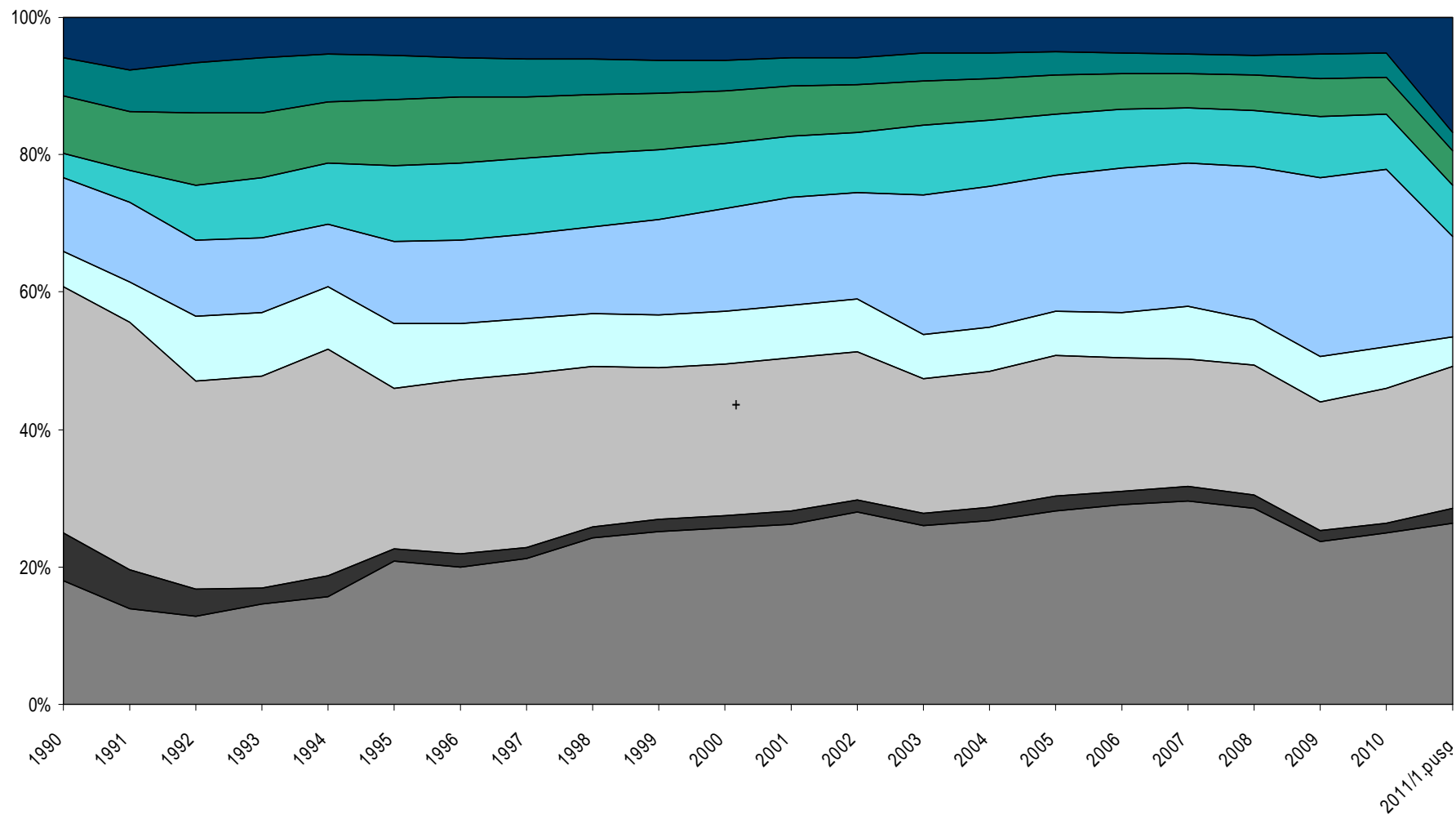
Vispārējās valdības parāds sadalījumā pa apakšsektoriem, mln. LVL



Ekonomiskā attīstība – IKP struktūra, %



IKP struktūra - pakalpojumi, %



■ Tirdzniecība

■ Viesnīcas un restorāni

■ Transports

■ Finanšu starpniecība

■ Nekustamais īpašums

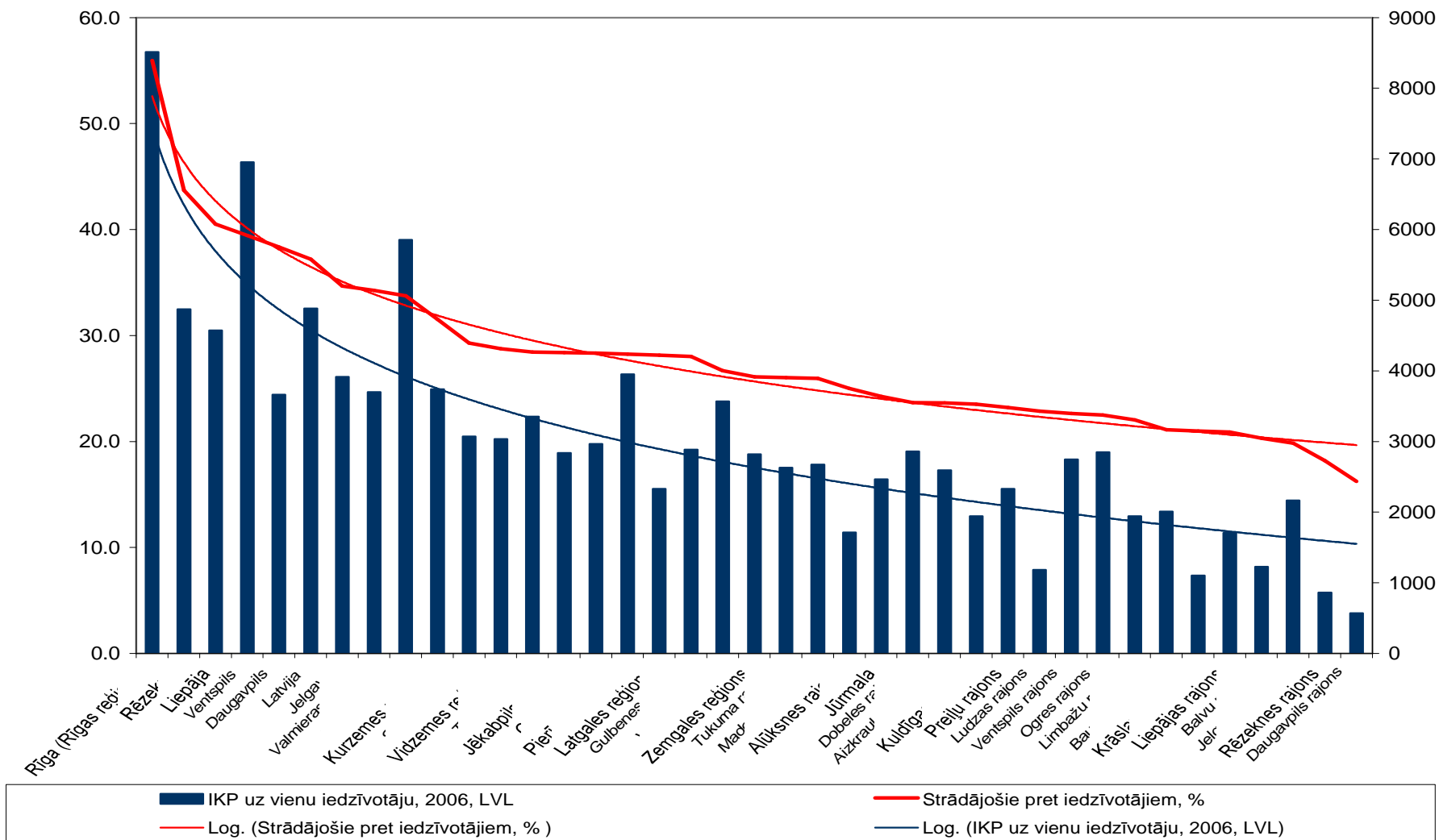
■ Valsts pārvalde

■ Izglītība

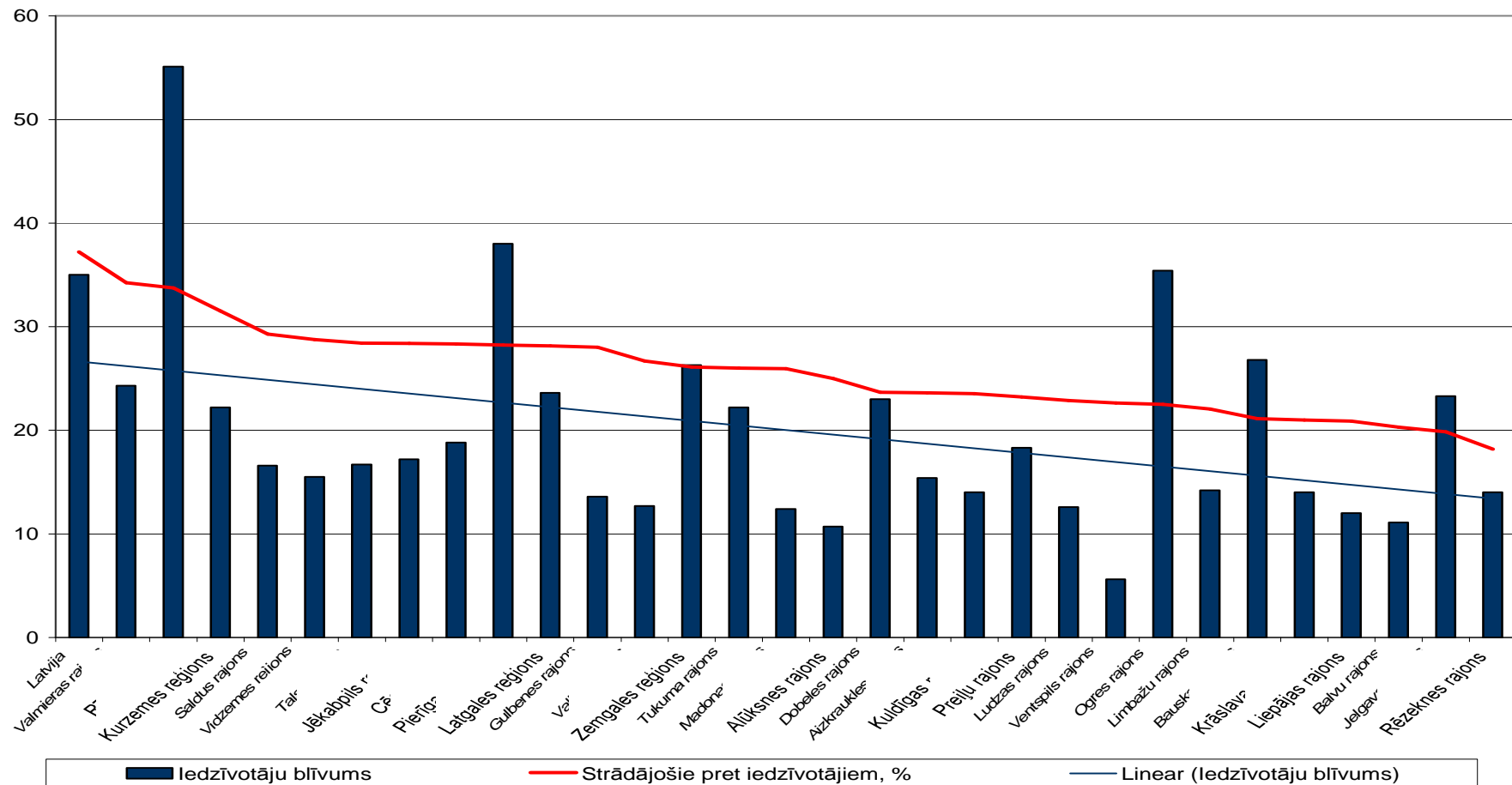
■ Veselība

■ Citi

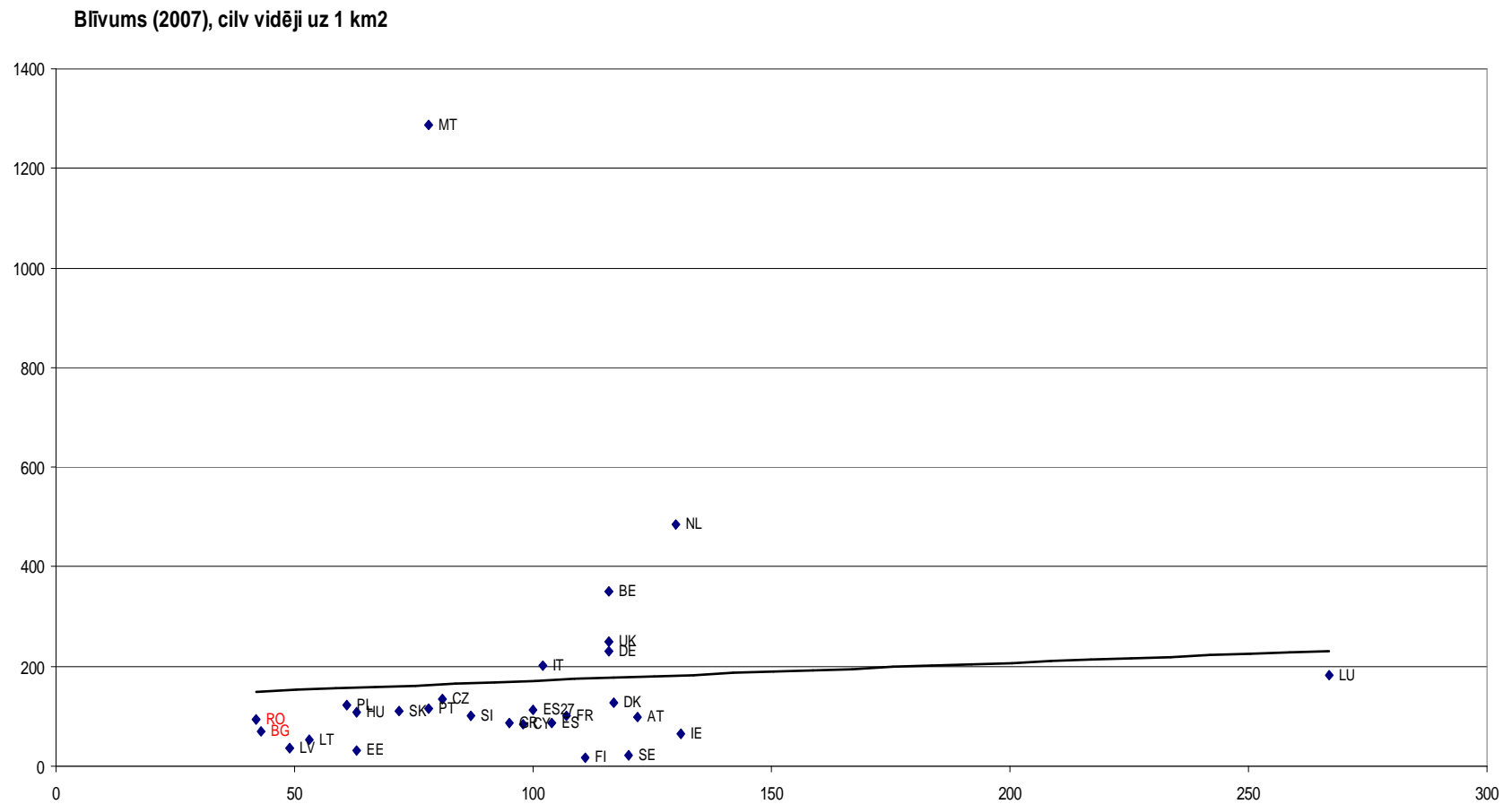
Iekšzemes kopprodukts (IKP) uz vienu iedzīvotāju 2006. gadā un nodarbinātības līmenis 2008. gadā



Sakarība starp iedzīvotāju blīvumu un nodarbinātības līmeni 2008. gadā reģionos un rajonos

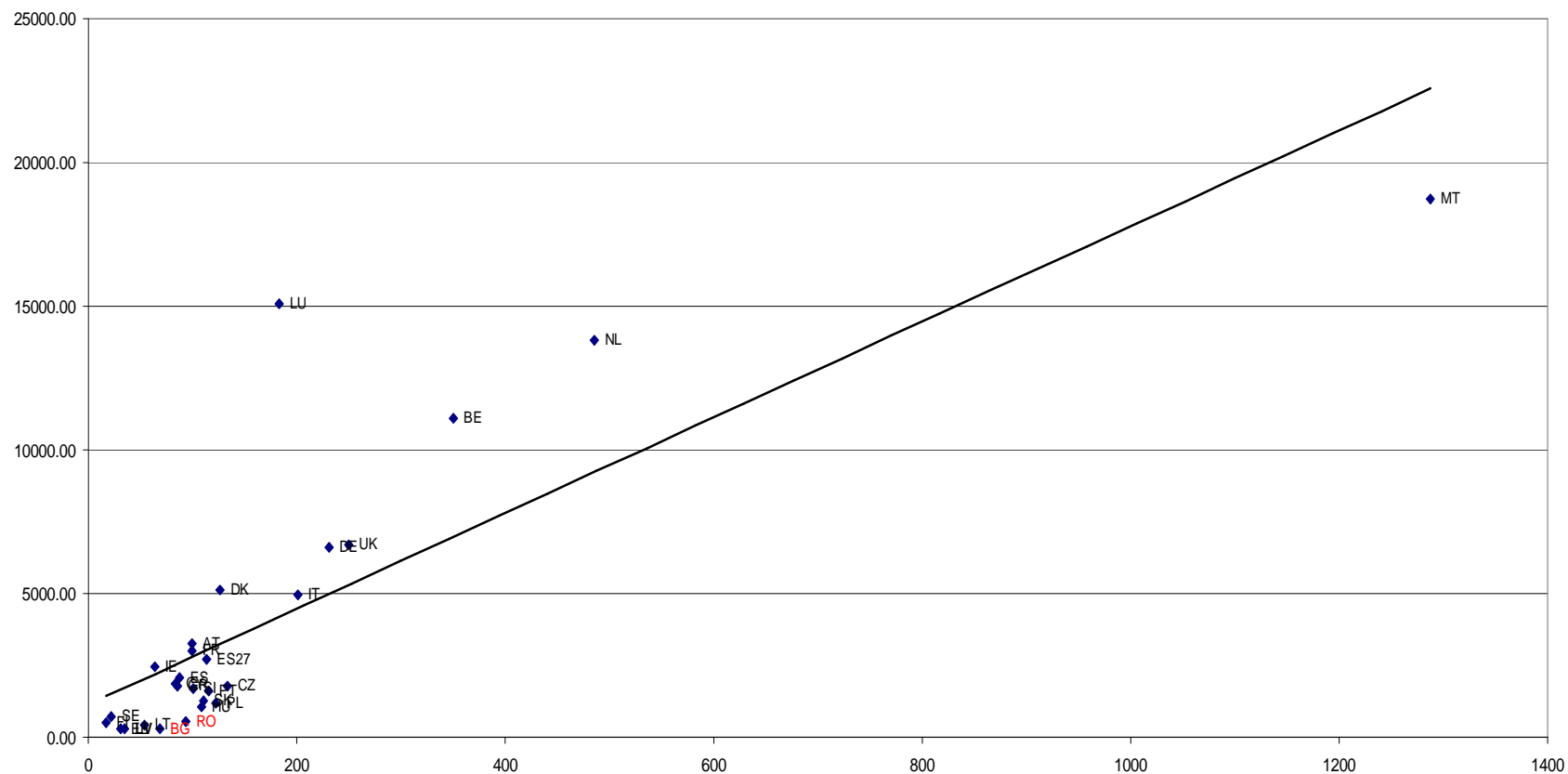


IKP pēc pirktspējas paritātes (2009) (% , ES27=100) un iedzīvotāju blīvums (2007), iedz. uz 1 km² (Avots: Eurostat)



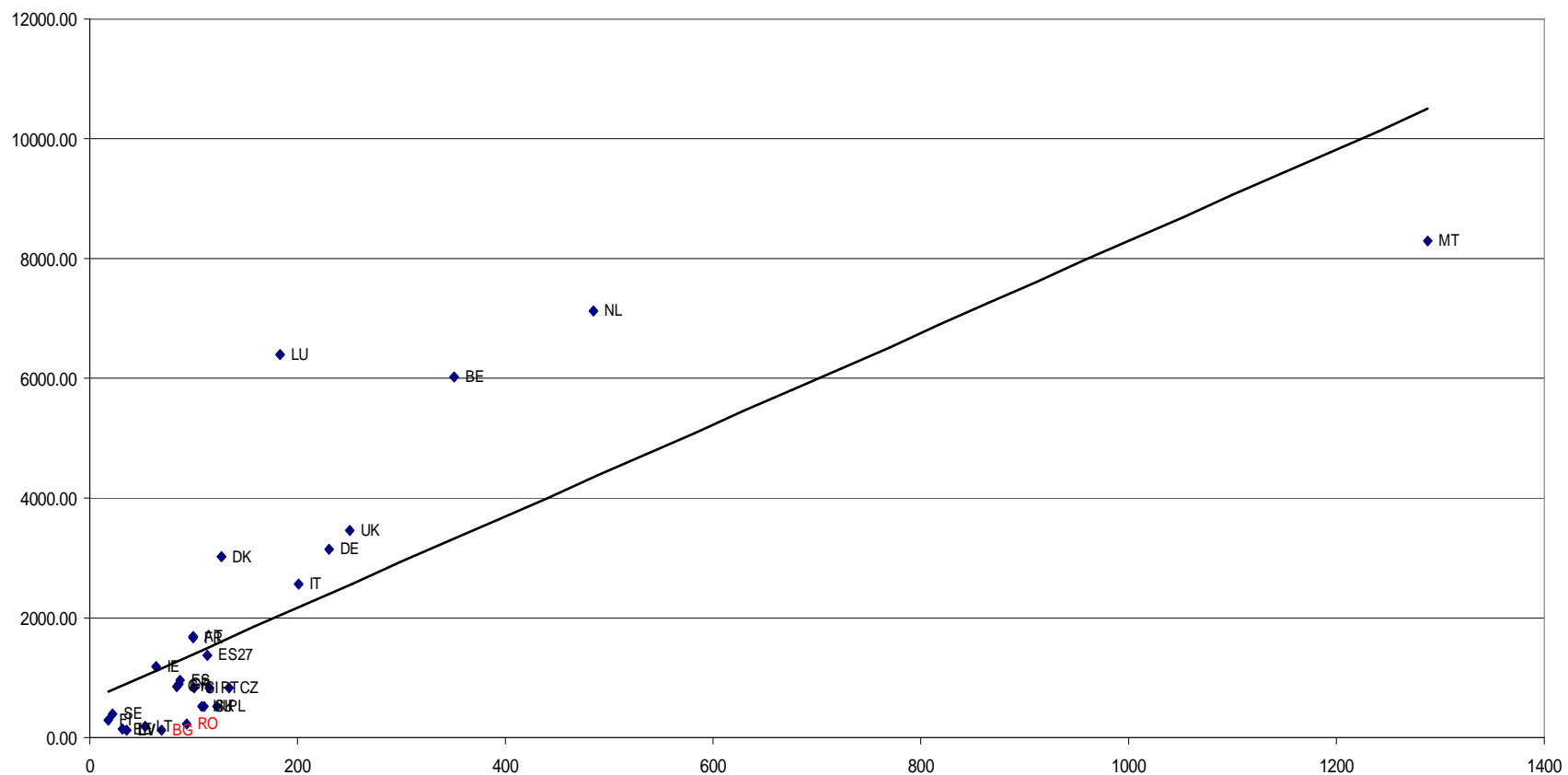
IKP (2009) tirgus cenās uz 1 km² un iedzīvotāju blīvums (2007), uz 1 km² (Avots: Eurostat)

IKP EUR tirgus cenās 2009. gadā uz 1 km²

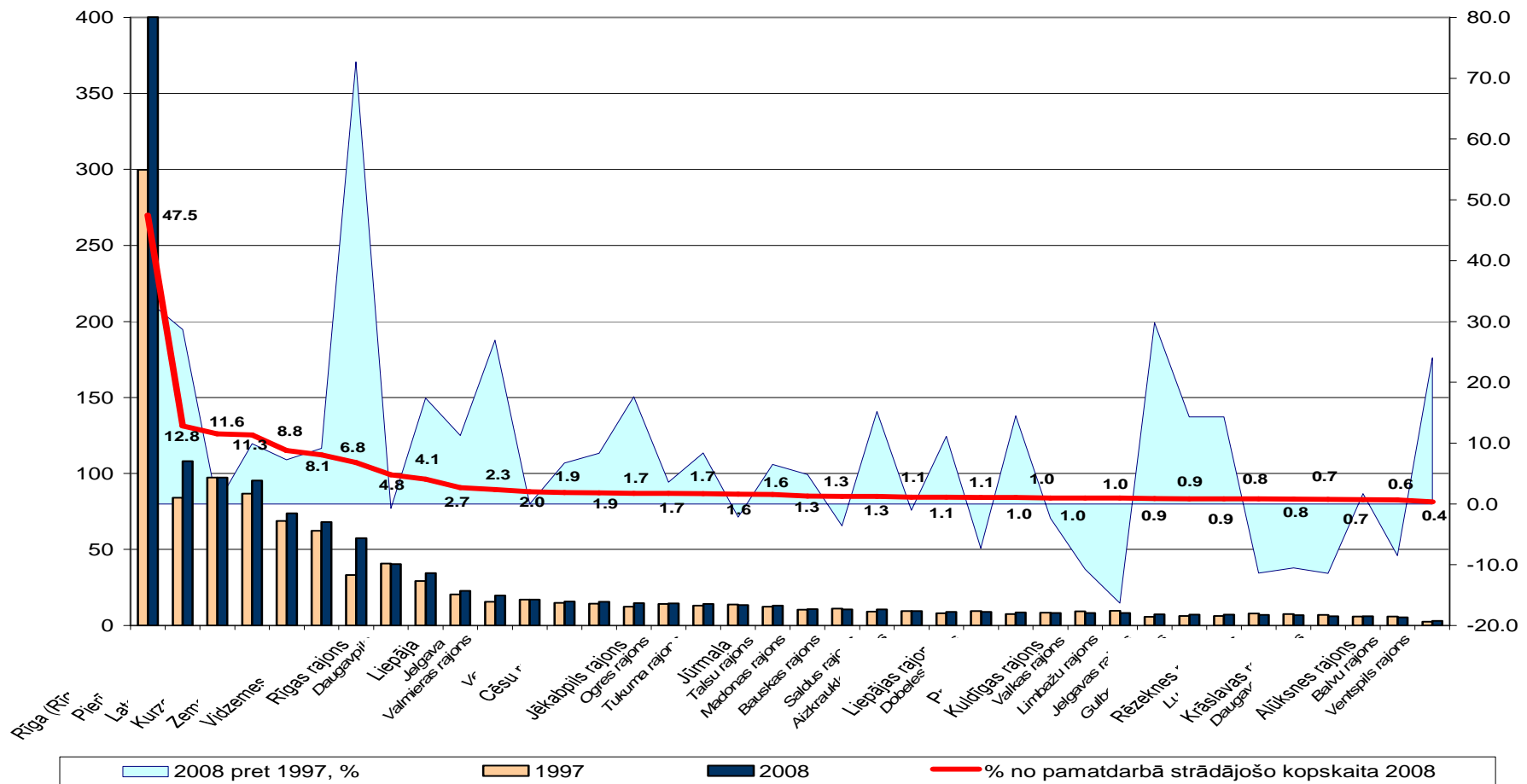


Valdības izdevumi (2009) tirgus cenās uz 1 km² un iedzīvotāju blīvums (2007) uz 1 km² (Avots: Eurostat)

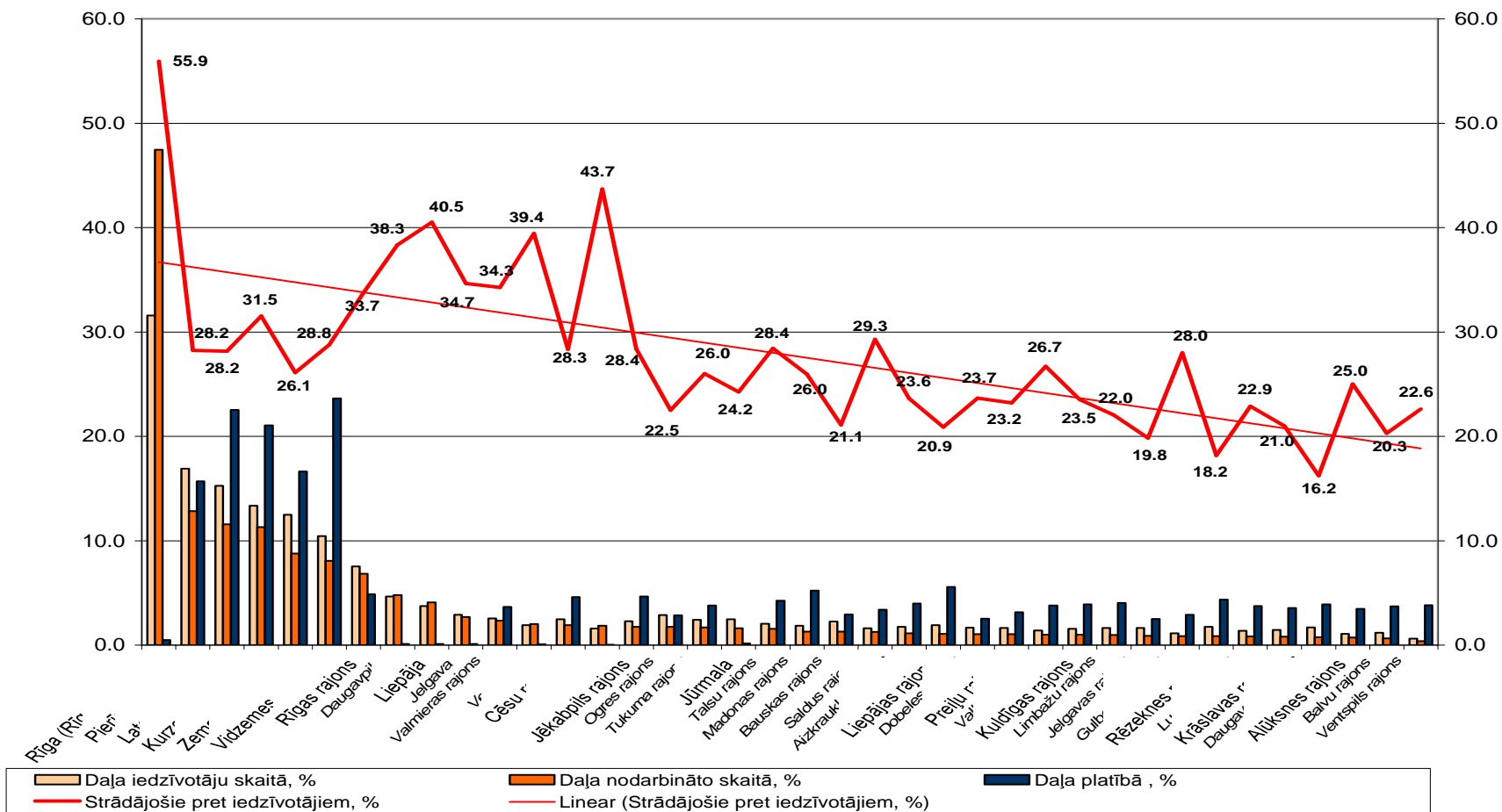
Valdības budžeta izdevumi, EUR tirgus cenās uz 1 km²



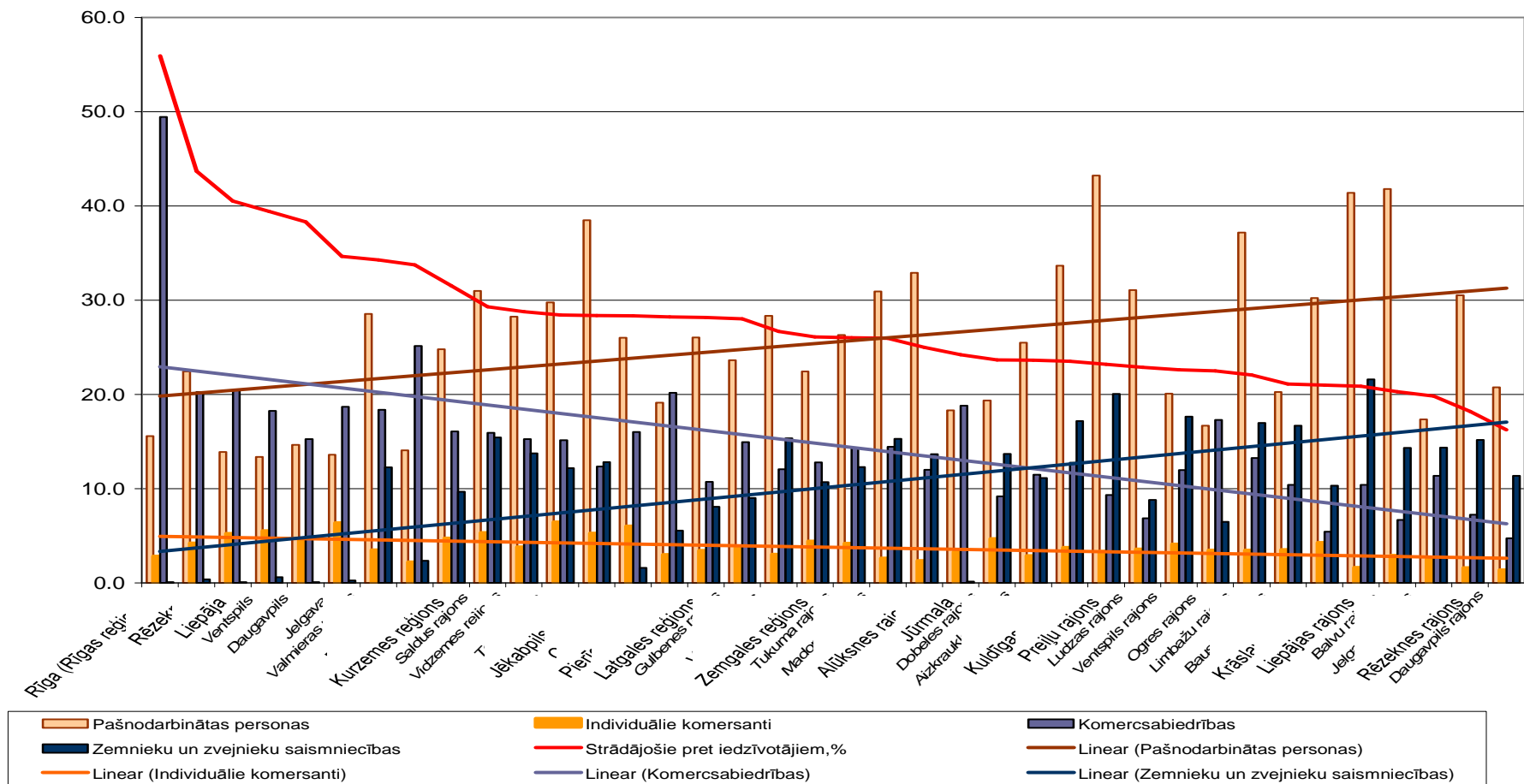
Strādājošo skaits pamatdarbā, strādājošo skaita pieaugums un īpatsvars kopējā pamatdarbā strādājošo skaitā 2008. gadā



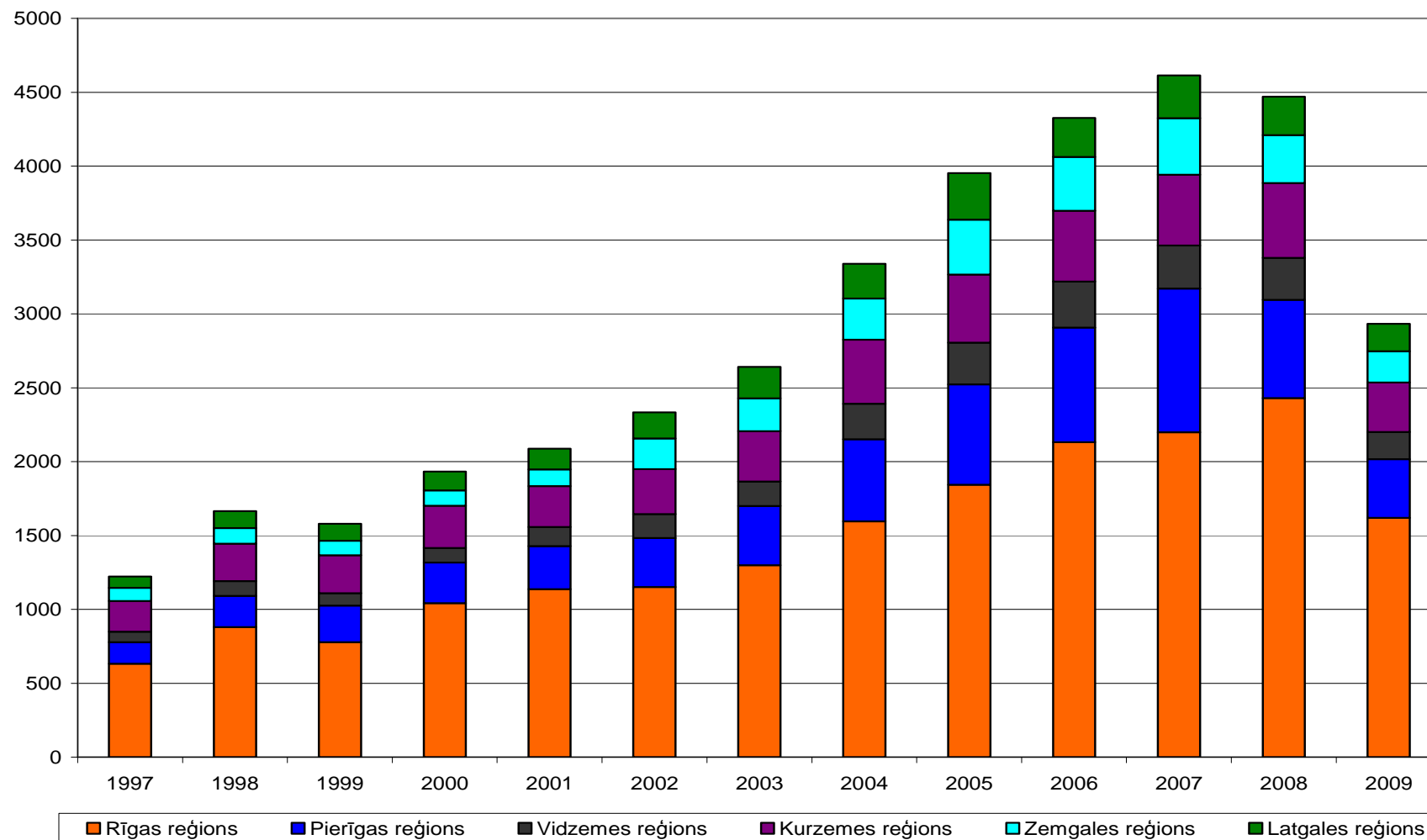
Reģionālo vienību daļa iedzīvotāju skaitā, strādājošo skaitā un platībā, strādājošo skaita un iedzīvotāju skaita attiecība 2008. gadā



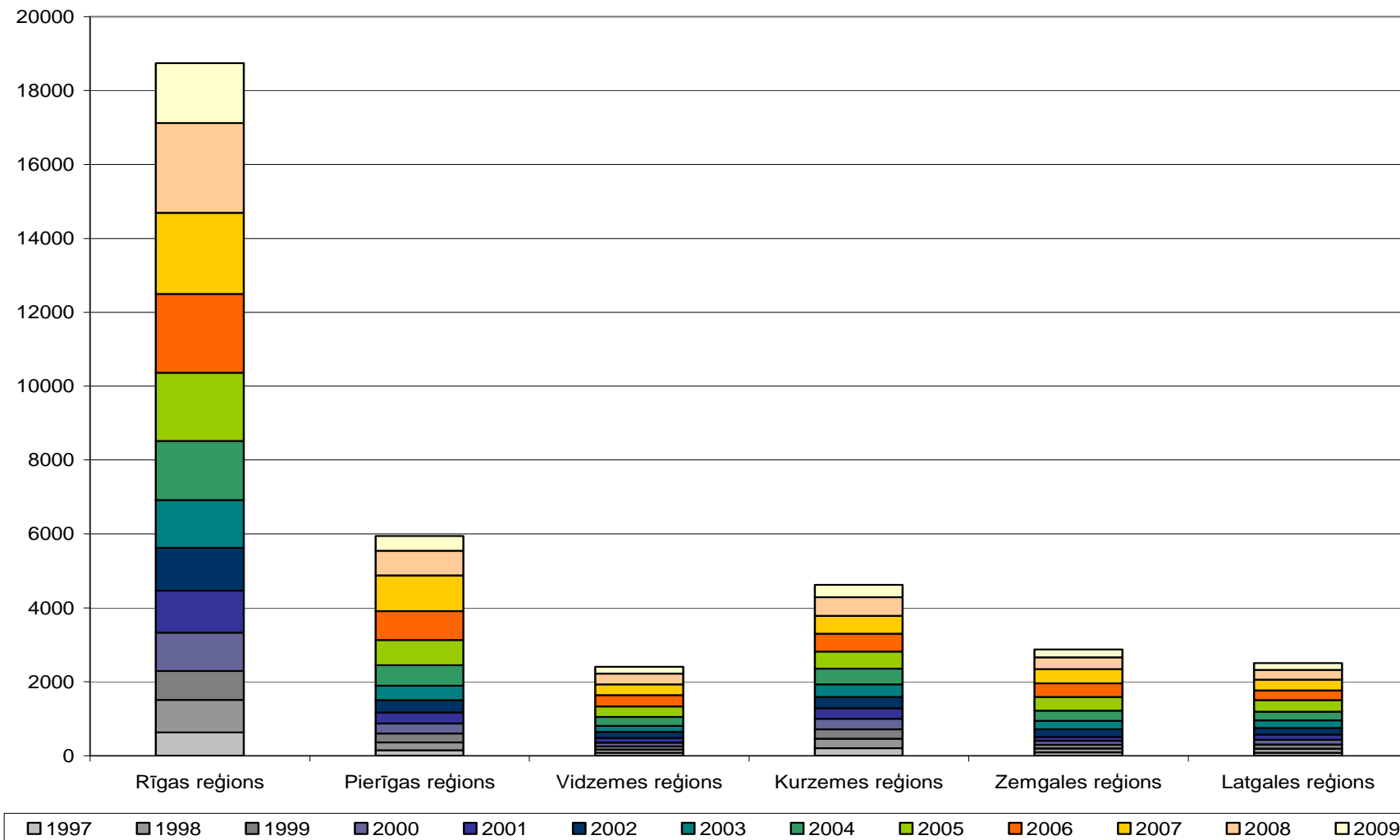
Tirgus sektora ekonomiski aktīvās statistiskās vienības reģionos, valstspilsētās un rajonos uz 1000 iedzīvotājiem, 2007, salīdzinājumā ar nodarbinātības līmeni 2008. gadā



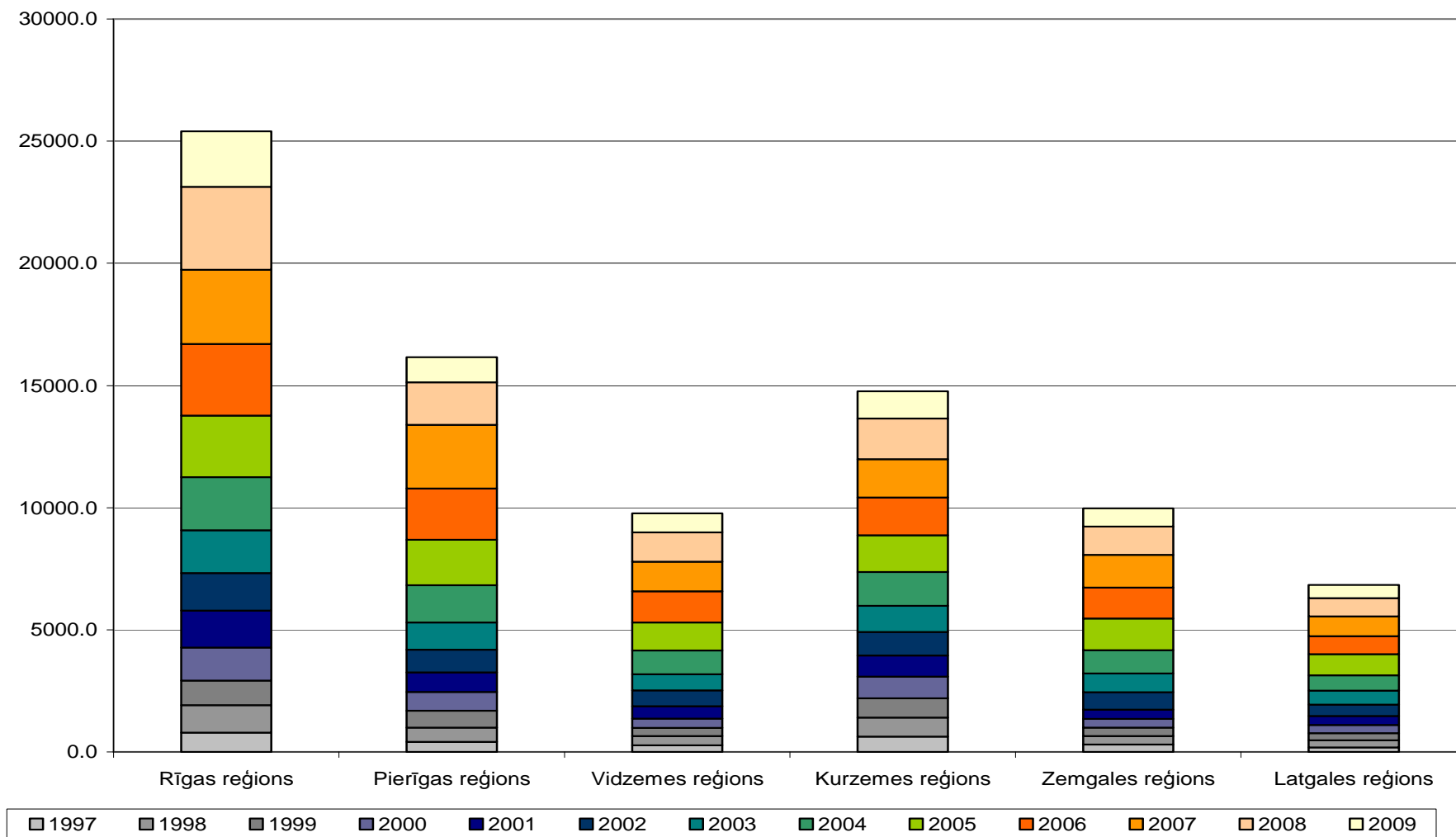
Nefinanšu investīcijas statistiskajos reģionos gadu dalījumā, milj. LVL



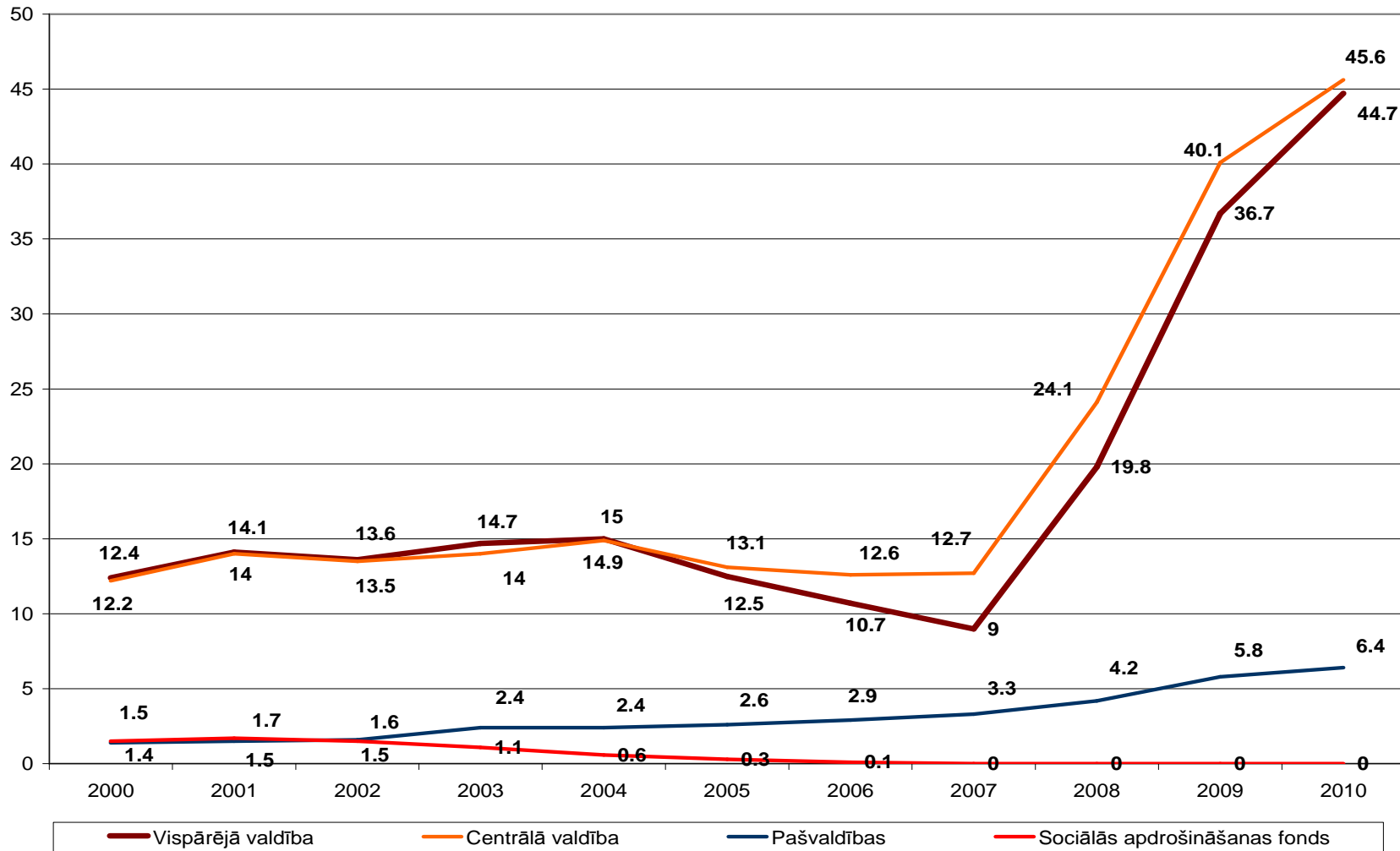
Nefinanšu investīcijas statistiskajos reģionos statistisko reģionu dalījumā, milj. LVL



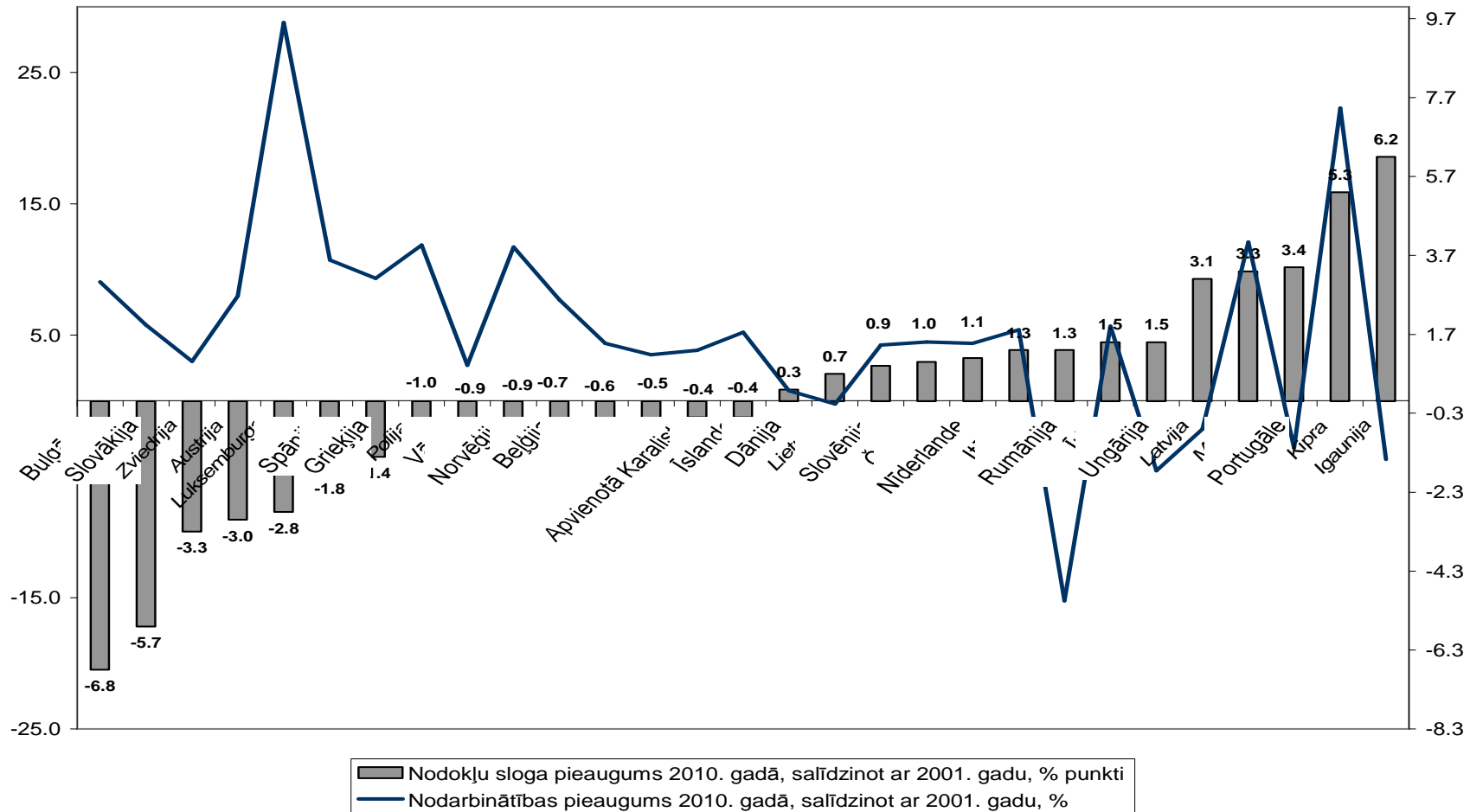
Investīcijas būvniecībā uz vienu iedzīvotāju statistisko reģionu dalījumā, LVL



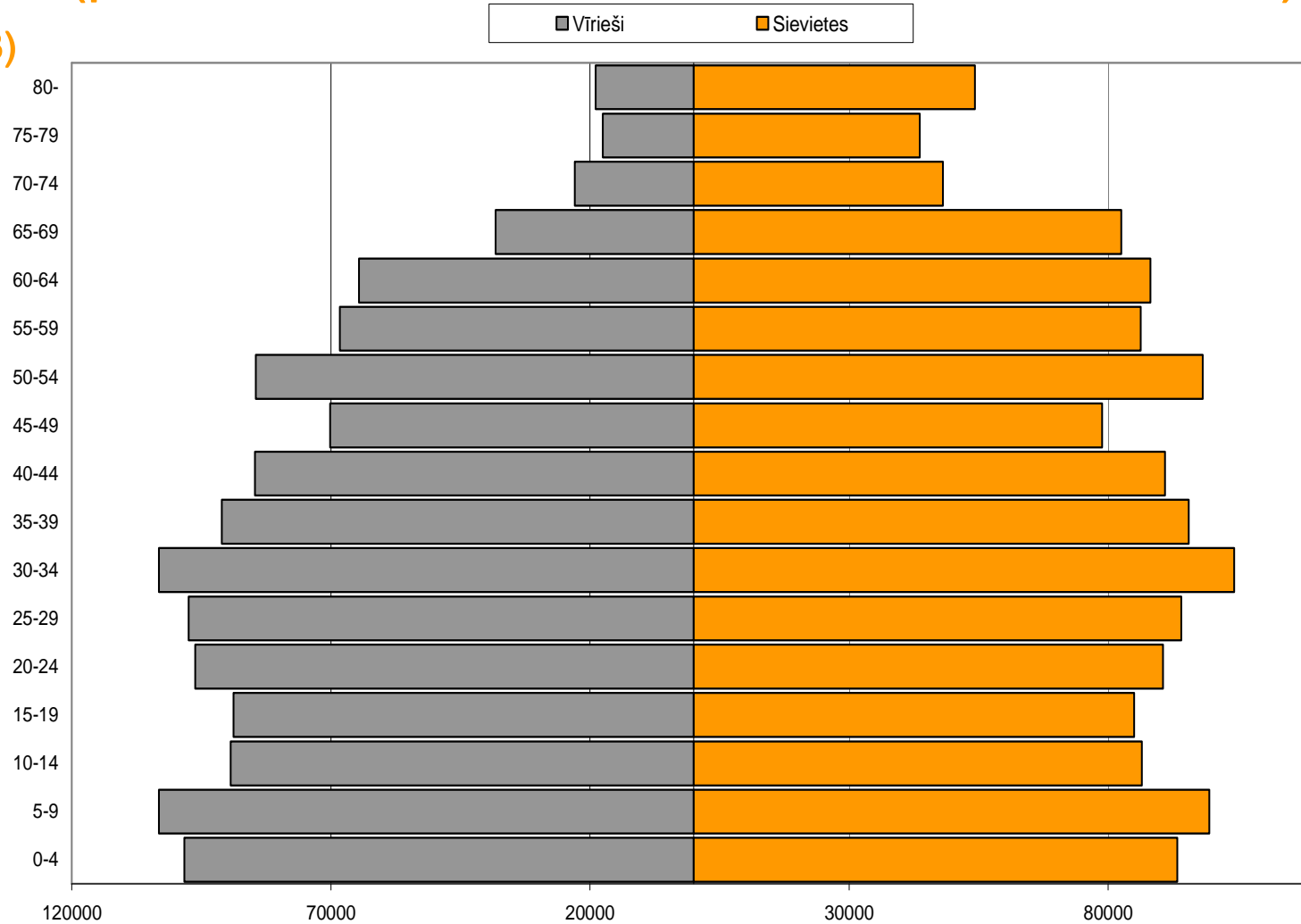
Vispārējās valdības parāds % pret IKP kopā un sadalījuma pa apakšsektoriem



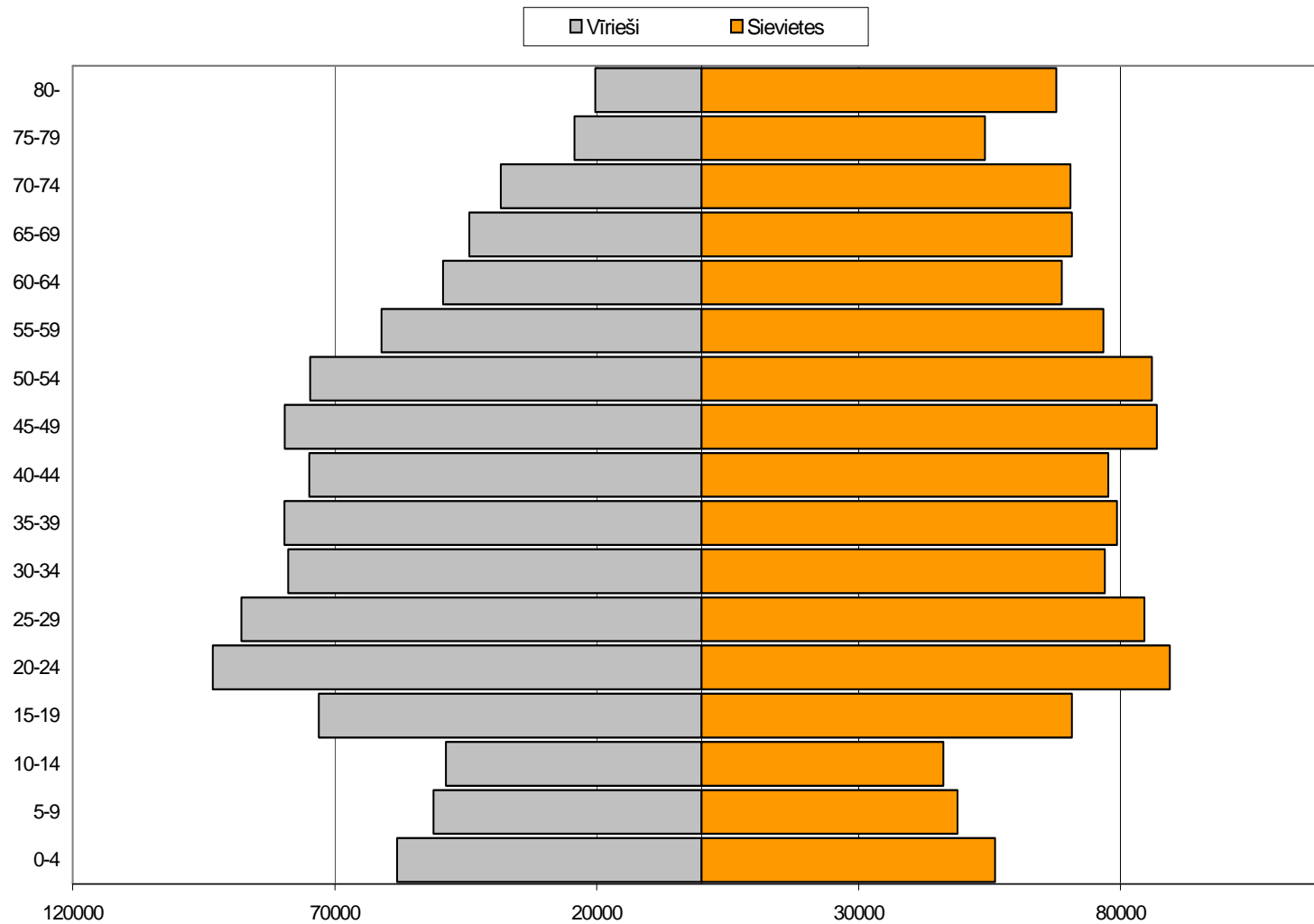
Nodokļu sloga un nodarbinātības izmaiņu salīdzinājums laikposmā no 2001. gada līdz 2010. gadam



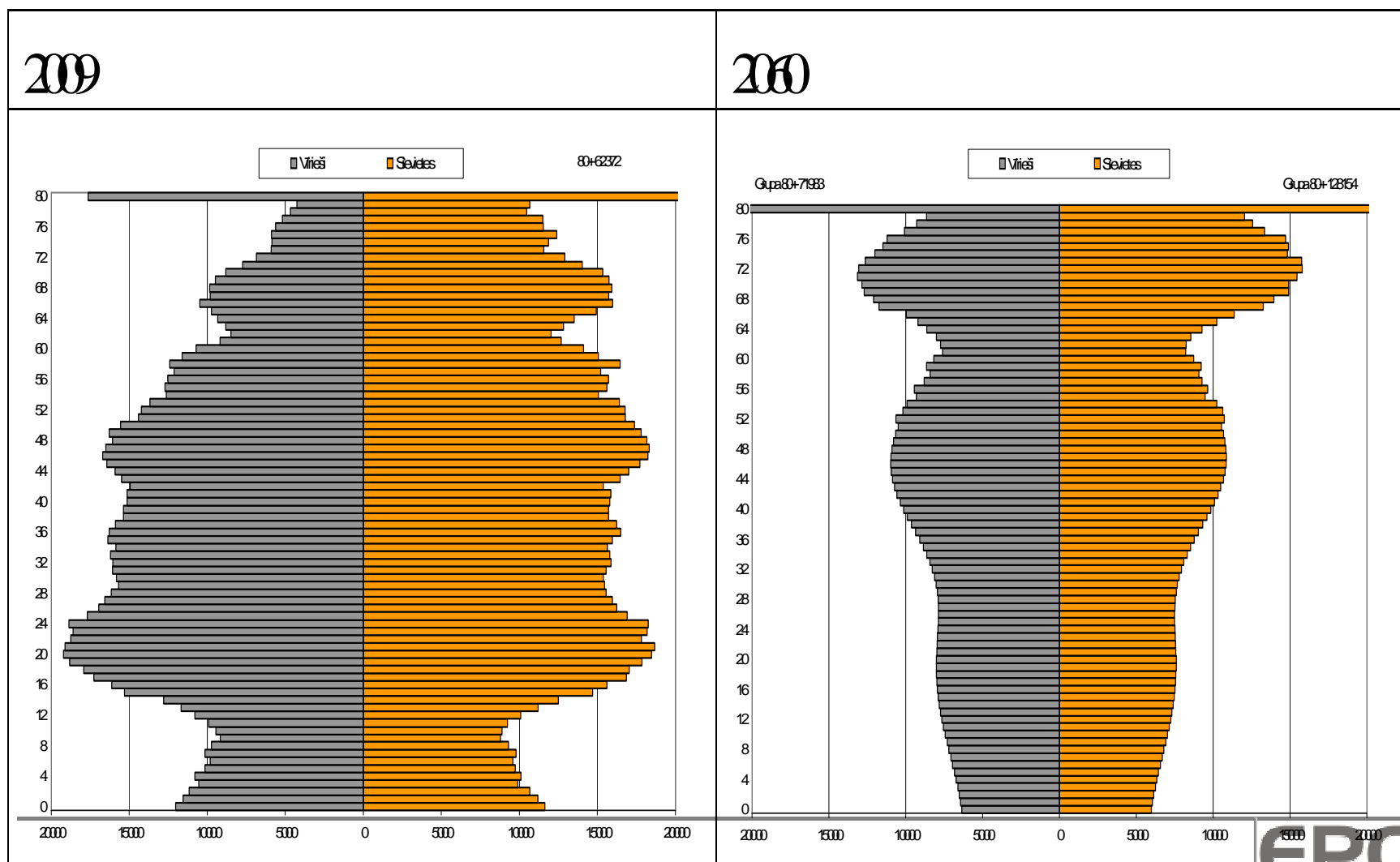
Sabiedrības attīstība: ledzīvotāju vecuma struktūra 1992. gadā (pelēkā krāsā – vīrieši, oranžā krāsā – sievietes) (Avots: CSB)



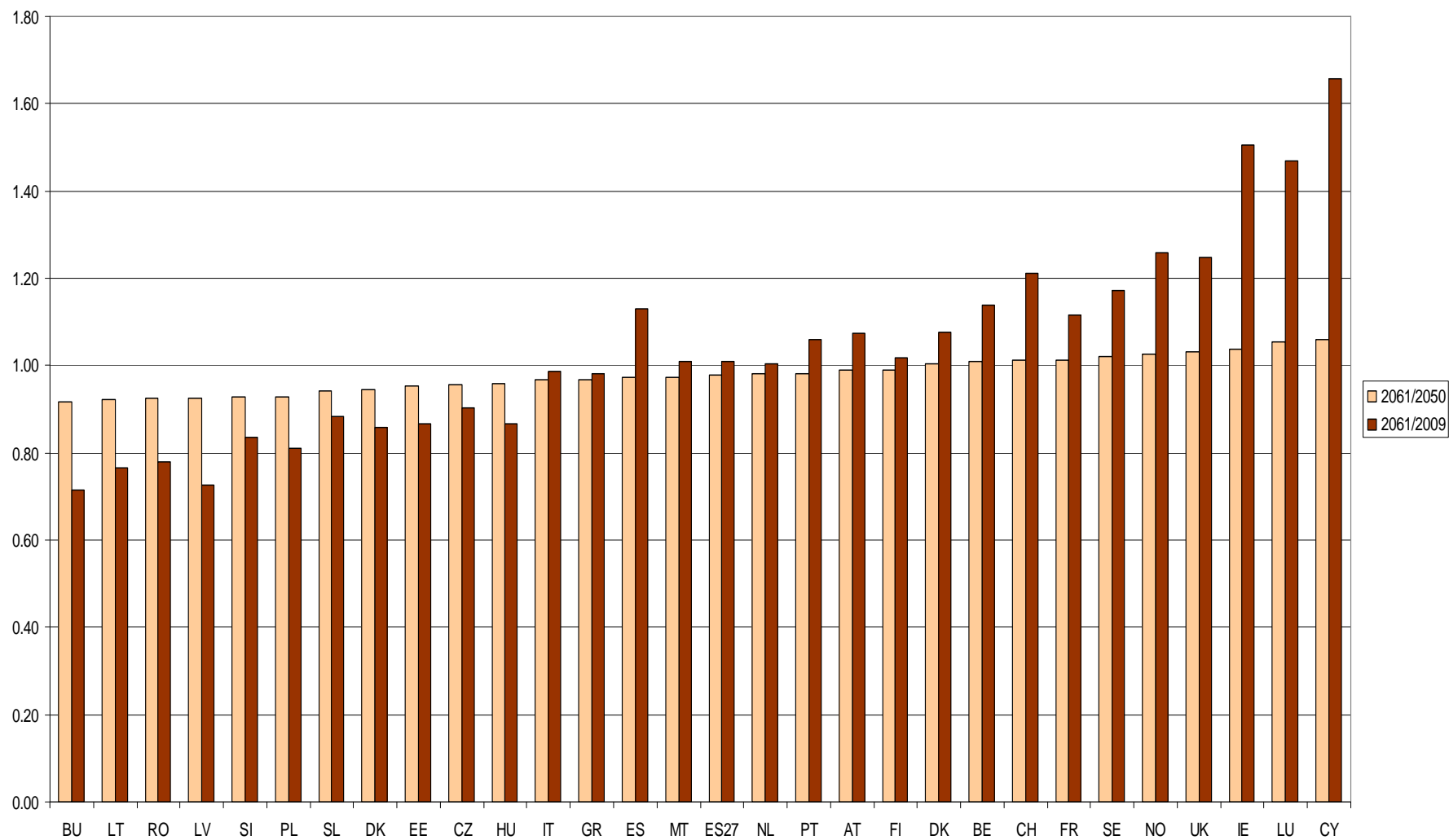
Iedzīvotāju vecuma struktūra 2010. gada sākumā (pelēkā krāsā – vīrieši, oranžā krāsā – sievietes) (Avots: CSB)



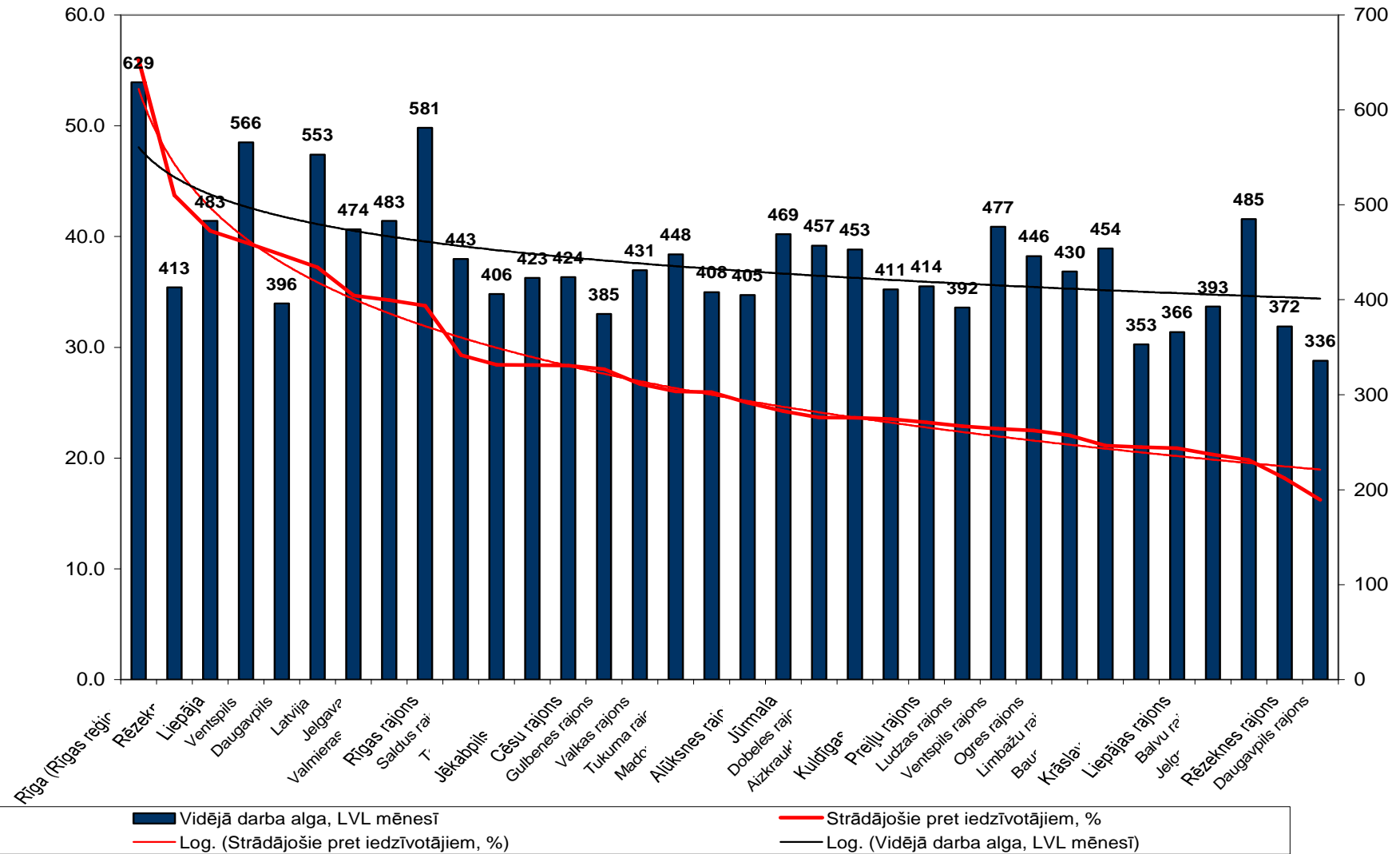
Iedzīvotāju vecuma struktūra 2010. gada sākumā (pelēkā krāsā – vīrieši, oranžā krāsā – sievietes) (Avots: CSB)



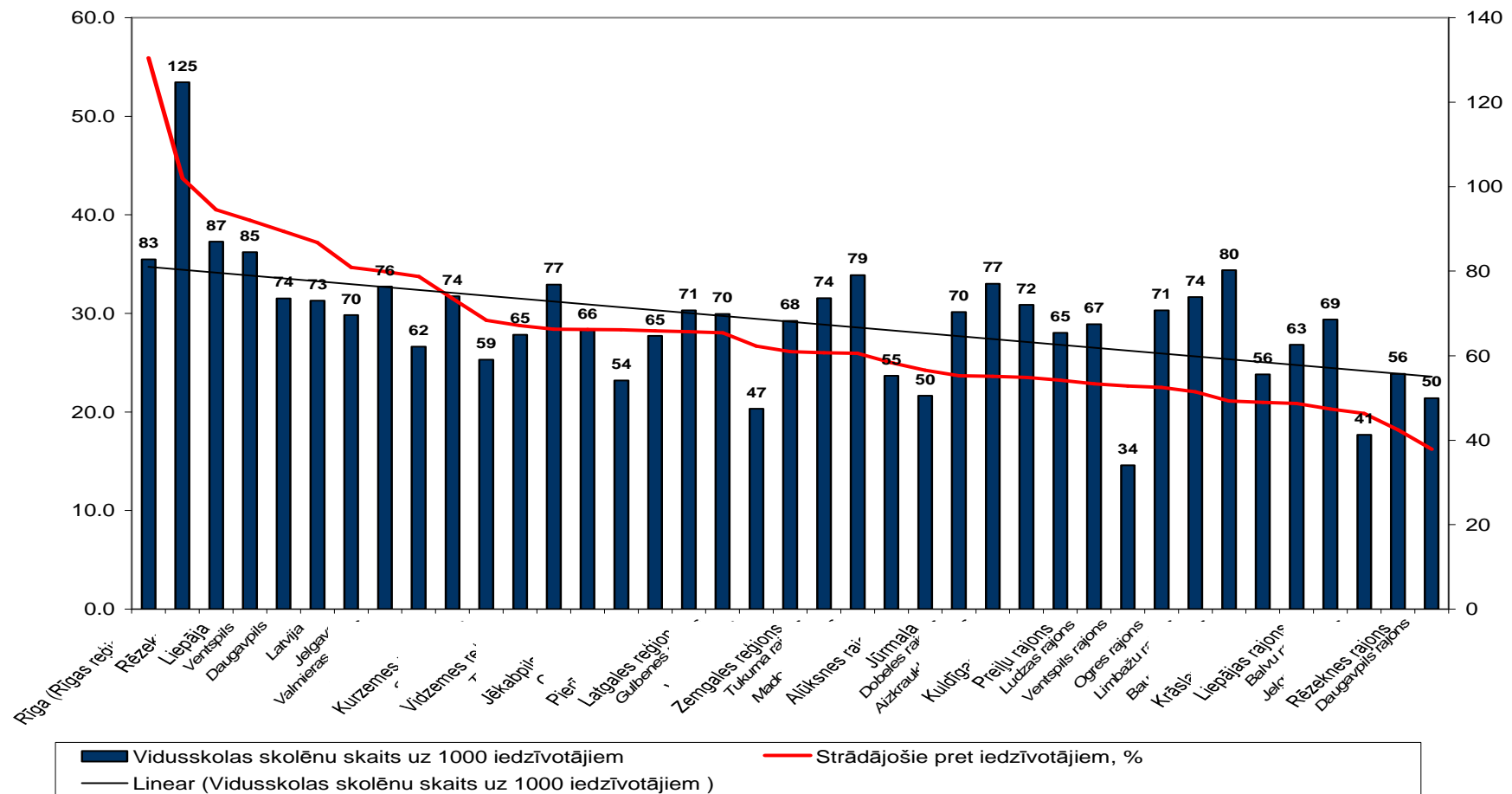
Eurostat demogrāfiskā prognoze (2009 - 2061) – izmaiņas %



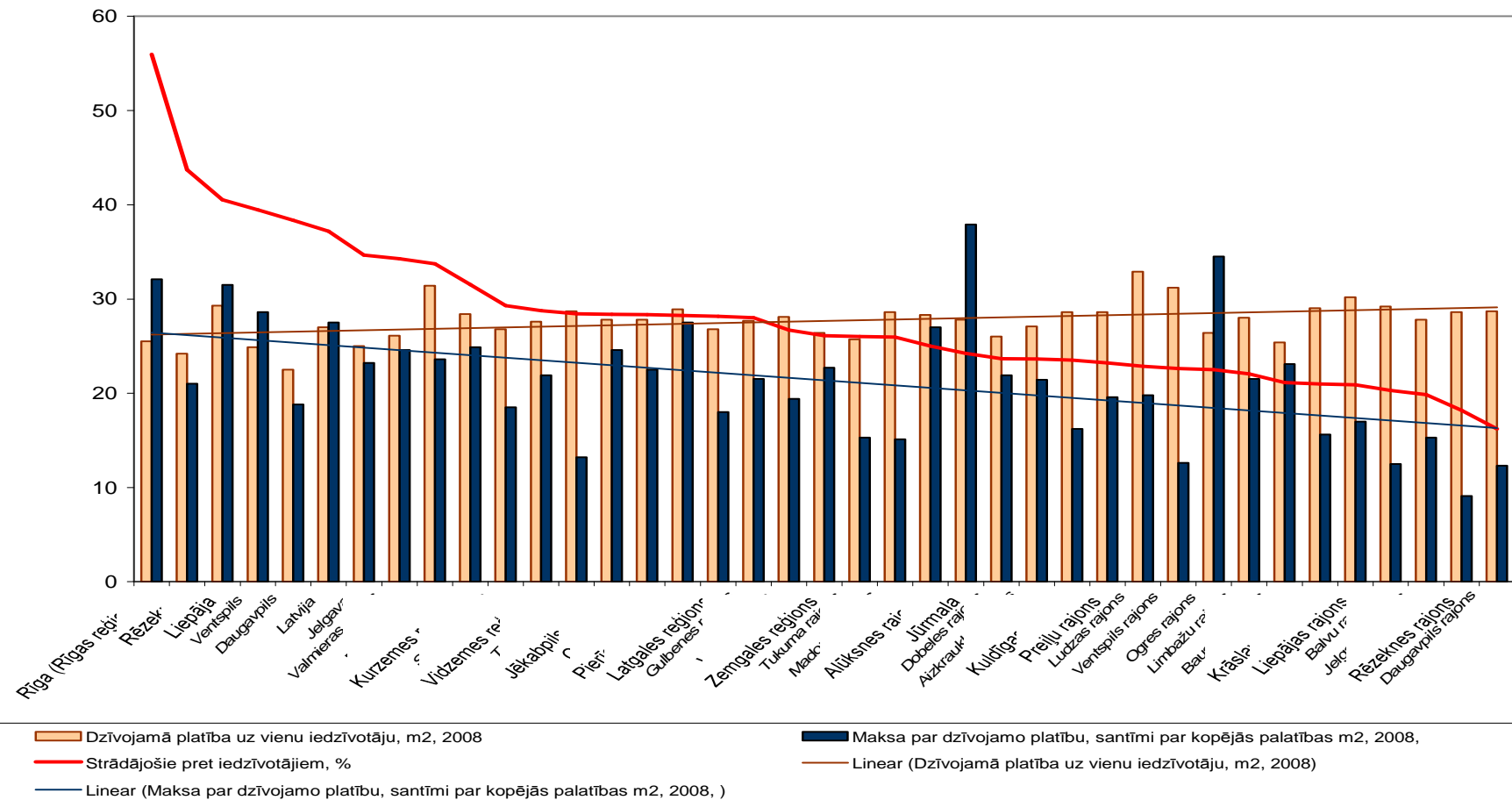
Darba samaksa



Vispārizglītojošo skolu skolēnu skaits uz 1000 iedzīvotājiem vidusskolās reģionos, republikas pilsētās un rajonos, 2008/09. mācību gads



Dzīvojamais fonds uz vienu iedzīvotāju un dzīvojamā fonda apsaimniekošanas izmaksas reģionos, republikas pilsētās un rajonos 2008. gadā



Sociālā nozīmība – neapšaubāmi augusi

Vistuvāk sabiedrībai, visaptveroša interese

Pašvaldības ir materiāli un funkcionāli nostiprinājušās

Pašvaldības ir visur klāt (kas notiek bez mums, notiek pret mums)

Sadarbība ar valdību – kopīga viedokļa meklēšana, nevis vienmēr opozīcija

Sadarbība ar sociāliem partneriem: LBAS, LDDK, LZA – kopā lielāks spēks, inovācija sociālā dialoga veidošanā

Pašvaldības prot aizstāvēt savu pozīciju, bet vai vienmēr zina, **kas** jāaizstāv (piemēram, ko Latvijas tautsaimniecībai nozīmē konsolidācija un neskaitāmie likumu grozījumi)

Zināšanas ir efektīvas politikas spēks

Sadarbības partneri uzņemas kopīgu atbildību par rezultātu – vai tas ko redzam ir tas, ko gribam??

Garš un grūts ceļš ir noiets
Šai ceļā ir bijušas veiksmes un neveiksmes
bet

**Arī pēc 20 gadiem Latvijā kāds dzīvos
Un šim kādam būs vajadzīga gādība
Tāpēc pašvaldības ir mūžīgas !!!**